



Informe 4: Estudio de permeabilidad de la población de la provincia de Buenos Aires a las sectas

INFORMES | APROXIMACIONES | APORTES | FICHAS | FORO | NOTICIAS | ENLACES | NAV. TEMÁTICO | CORREO

Última revisión: 19 Sep 1999

Dado el carácter de divulgación de la presente edición,
si desea referencias bibliográficas sobre alguno de
los temas, agradeceremos nos las solicite por mail.

- ▣ [Consideraciones previas](#)
- ▣ [I. Introducción](#)
- ▣ [II. Aspectos metodológicos](#)
- ▣ [III. Sobre el tipo de respuestas](#)
- ▣ [IV. Principales conclusiones](#)
 - [Categoría "participa"](#)
 - [Categoría "alta permeabilidad"](#)
 - [Categoría "baja permeabilidad"](#)
 - [Categoría "nula permeabilidad"](#)
- ▣ [V. Resultados](#)
 - [1. Instituciones más importantes para la sociedad](#)
 - [2. Participación institucional](#)
 - [3. Características más importantes de una asociación](#)
 - [4. Principales peligros para los jóvenes](#)
 - [5. Creencia en Dios, religión que profesa](#)
 - [6. Creencias](#)
 - [7. Motivos de la aparición y crecimiento](#)
 - [8. Conocimiento de grupos / sectas](#)
 - [9. Evaluación de grupos / sectas](#)
 - [10. ¿Qué debería hacer el Estado?](#)
 - [11. Clasificación de grupos](#)
 - [12. Persona que más admira](#)

Consideraciones previas


Ponemos a su disposición las principales conclusiones del trabajo realizado por la consultora Marketing y Planeamiento a cargo del licenciado Hugo Haime a pedido de la Comisión Especial para el Estudio de los Movimientos Religiosos o Seudoreligiosos Libres denominados Sectas, de la Honorable Cámara de Diputados de la Provincia de Buenos Aires, que presidía la diputada Diana Gutiérrez. Esta Comisión, la primera que funciona en el país, nació en el mes de diciembre de 1993 con el apoyo unánime de todas las bancadas. La misma presentó este Informe en diciembre de 1995, el cual fue aprobado por unanimidad.

Ante todo es importante que tengamos en cuenta que en este Informe no encontraremos afirmaciones, sino simples expresiones estadísticas del modo en que la población de la Provincia de Buenos Aires percibe algunos aspectos de esta cuestión, por demás compleja. Quizás lo más importante que podamos concluir es la confusión y desconcierto en que se mueven sectores muy importantes de nuestra sociedad.

Una muestra de esta confusión es la aparición en los resultados de la encuesta del "Opus Dei". El Opus Dei es una prelatura personal, es decir, una estructura propia de la Iglesia Católica, perfectamente encuadrada en el Código de Derecho Canónico, y que por lo tanto, en modo alguno puede ser considerado como una secta o un movimiento religioso libre.

Evidentemente, esta estructura es desconocida por la inmensa mayoría de los consultados; y la confusión queda patente cuando vemos que, al pedir que se clasifique al Opus Dei, mientras una proporción muy importante lo considera como "secta" los demás dudan si se trata de una "religión" o una "filosofía". La realidad no es ninguna de las enunciadas: el Opus Dei es una prelatura personal dentro de la Iglesia Católica.

¿Por qué conservamos entonces las referencias al Opus Dei en el Informe? Porque sacarlas significaría privar a su análisis de un elemento que igualmente consideramos valioso para poder ponderar la verdadera percepción que a escala social se tiene sobre el fenómeno religioso del fin del milenio.



[Volver al comienzo](#)

Principales conclusiones

I. Introducción

El siguiente Informe corresponde a un Estudio de tipo exploratorio, tendiente a determinar la percepción y el nivel de permeabilidad de la población de la Provincia de Buenos Aires, con relación a Asociaciones Religiosas, Culturales y Filosóficas no Tradicionales.

El Estudio fue encargado por la Comisión Especial para el Estudio de los Movimientos Religiosos o Seudoreligiosos Libres denominados Sectas, de la Honorable Cámara de Diputados de la Provincia de Bs. As.

Para analizar los resultados con relación a los niveles de participación de la población en dichos grupos, ha de tenerse en cuenta que se tomó para el análisis aquello que los entrevistados declararon. Pudiendo por tanto inferirse, que los grados de participación en algunos de dichos Grupos podrían ser mayores a los declarados.

A fin de analizar con mayor detenimiento el impacto de dicho fenómeno en la población más joven, la estructura etaria contemplada en la muestra posee una apertura de edades asimétrica (17 a 24, 25 a 29, 30 a 49, 50 y más años).

[Volver al comienzo](#)

II. Aspectos metodológicos

La muestra se seleccionó combinando técnicas de estratificación y conglomerados, con cuoteo por sexo y edad.

Se efectuaron 750 encuestas en hogares del conurbano bonaerense, La Plata, Mar del Plata, Bahía Blanca, Tandil, San Nicolás y Olavarría; entre el 30 de mayo y el 3 de junio de 1994; distribuidas no proporcionalmente por regiones y tamaño de la localidad de acuerdo al siguiente detalle:

Conurbano bonaerense	350 casos
Ciudades de más de 200.000 habitantes La Plata, Mar del Plata, Bahía Blanca	200 casos
Ciudades de 200.000 o menos habitantes Tandil, Olavarría, San Nicolás	200 casos

En el procesamiento se ajustaron los datos a parámetros socio-demográficos poblacionales de acuerdo a información censal.

La "confianza" del presente trabajo es del 95,5%. Los "márgenes de error" son los siguientes:

Total Provincia +/- 3.7 %
Conurbano bonaerense +/- 5.4 %
Grandes ciudades (+ de 200.000) +/- 7.1 %
Pequeñas ciudades (200.000 o -) +/- 7.1 %

[Volver al comienzo](#)

III. Sobre el tipo de respuestas

Las respuestas a las preguntas pueden ser clasificadas en:

- a.1. Espontáneas
- a.2. Guiadas (el entrevistado es informado previamente sobre las opciones de respuesta en

la formulación de la pregunta o mediante la exhibición de una "tarjeta").

b.1. Múltiples (se admite más de una opción de respuesta)

b.2. Excluyentes (solo se admite una opción)

c.1. Cerradas (opciones de respuesta se establecen previamente).

c.2. Abiertas (las opciones de respuesta son dadas por los entrevistados, categorizándolas con posterioridad a la recolección de los datos)

Salvo que se indique lo contrario se entenderá que las respuestas de los entrevistados fueron espontáneas, excluyentes y cerradas.

[Volver al comienzo](#)

IV. Principales conclusiones

A fin de determinar el grado de permeabilidad de la población de la Provincia de Bs. As. a Asociaciones Religiosas, Culturales y Filosóficas no Tradicionales hemos determinado los siguientes criterios de clasificación.

Se construyó una variable a la que denominaremos "permeabilidad". La variable tiene cuatro categorías:

1. Participa en la actualidad
2. Alta Permeabilidad
3. Baja Permeabilidad
4. No permeable

La ubicación de los entrevistados en ellas se realizó atendiendo al siguiente criterio clasificatorio:

Categoría "participa"

Se incluyó en ella a quienes manifestaron participar en actividades de al menos uno de los grupos considerados como "sectas" o "grupos de riesgo" de acuerdo a las clasificaciones de distintos investigadores del tema.

Los grupos tenidos en cuenta son:

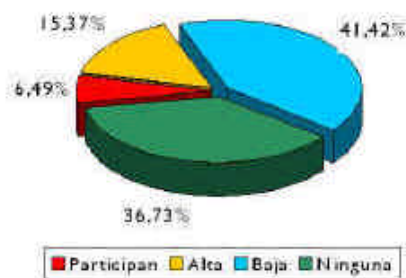
Escuela Científica Basilio
[Hare Krishna](#)
Iglesias Pentecostales
[Iglesia de la Unificación \(Moon\)](#)
Iglesia Rey de Reyes
[L.U.S. \(Valentina de Andrade\)](#)
Meditación Trascendental
Misión de la Luz Divina
[Mormones](#)
[New Age](#)
[Niños de Dios](#)
Escuela de Yoga de Buenos Aires
Ondas de Amor y Paz
Partido Humanista
Partido Verde
Sai Baba
[Testigos de Jehová](#)
Tradición, Familia y Propiedad
[Umbanda](#)

[Volver al comienzo](#)

Categoría "alta permeabilidad"

Se incluyó en ella a quienes:

Permeabilidad al planteo de las sectas



1. sin participar actualmente manifiestan que les gustaría participar en actividades de alguno de los grupos incluidos en el listado precedente.
2. participaron en actividades de alguno de los grupos mencionados pero no participan actualmente, no les gustaría participar, pero creen en la posibilidad de reencarnación, videncia, adivinación del futuro o influencia de seres extraterrestres en nuestras vidas.

Categoría "baja permeabilidad"

Se incluyó en ella a quienes:

1. participaron en actividades de alguno de los grupos mencionados pero no participan actualmente, no les gustaría participar, y no creen en la posibilidad de reencarnación, videncia, adivinación del futuro o influencia de seres extraterrestres en nuestras vidas.
2. no participaron ni participan en actividades de alguno de los grupos mencionados, tampoco les gustaría participar pero creen en la posibilidad de reencarnación, videncia, adivinación del futuro o influencia de seres extraterrestres en nuestras vidas.

[Volver al comienzo](#)

Categoría "no permeable" o "nula permeabilidad"

Se incluyeron en ella a quienes no participan ni tuvieron participación en actividades de "sectas" o "grupos de riesgo", no les gustaría participar en ellas ni creen en la posibilidad de reencarnación, videncia, adivinación del futuro o influencia de seres extraterrestres en nuestras vidas.

Los resultados obtenidos a partir de tal clasificación determinan que: el 6.5% de los entrevistados declararon participar en dichos grupos, un 15.4% tiene alta permeabilidad a participar en los mismos, un 41.5% tiene baja permeabilidad y un 36.8% carece de toda permeabilidad.

Las características socio-demográficas de quienes participan en los mismos son:

Edad: crece a medida que se asciende en la escala etaria (8.8% de los mayores de 50 años, 6.7 de quienes tienen entre 30 a 49 años, 5.2% de quienes tienen entre 25 a 29 años y 3.2 % de quienes tienen entre 17 a 24 años).

Sexo: las mujeres (8.1%) duplican prácticamente a los hombres.

Nivel económico social: a menor nivel económico social mayor participación en sectas 8.4% del NES bajo, 4.9% del NES medio y nula participación en el NES alto.

Entre quienes poseen alta permeabilidad podemos ver que priman aquellos que poseen entre 25 a 29 años (44% del total del segmento) y pertenecen al NES medio (19% del total del segmento).

El grupo que posee mayor baja permeabilidad es el de los jóvenes de 17 a 24 años (55% del segmento) y el de la generación intermedia 30 a 49 años (42% del total del segmento).

En el caso de la no-permeabilidad priman tanto el grupo etario de la generación intermedia (39% del total del segmento) como los mayores de 50 años.

Concluimos, entonces que: **quienes más participan son quienes poseen más de 50 años, son mujeres (básicamente amas de casa) y pertenecen al Nivel Económico Social Bajo.** Quienes No están actualmente permeables pertenecen tanto a la generación intermedia, como al segmento de los más adultos. El segmento de los más adultos presenta, por tanto, la doble condición de ser el que más confiesa participar como el menos permeable.

En el caso de quienes poseen mayor permeabilidad sobresalen quienes tienen entre 25 a 29 años. Y en el caso de los de baja permeabilidad sobresalen en primer lugar los jóvenes de 17 a 24 años.

El conjunto de entrevistados:

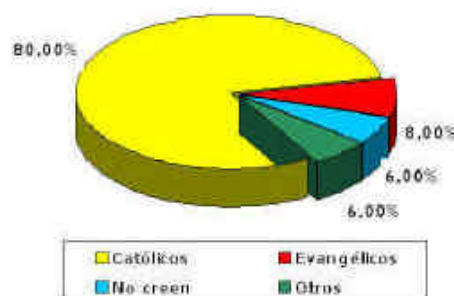
Cree que las instituciones más importantes para el buen funcionamiento de la sociedad son la justicia (86%) y la familia (78%).

Muestran bajos grados de participación en instituciones y básicamente en instituciones de tipo político. Así mientras un 56% de los entrevistados no participa en ningún tipo de institución y un 14% participa en actividades de clubes sociales o deportivos, la participación en instituciones que supone algún tipo de compromiso político suma apenas 7% (3% participa en partidos políticos, 2.4% en centros de estudiantes, 1.8% en sindicatos). Algo mayor es la participación en Instituciones ligadas a organizaciones intermedias ligadas a la comunidad tales como sociedad de fomento 4.1%, cooperadoras escolares 8.4%, instituciones benéficas 4.7%, asociaciones culturales 4.3 %.

En el caso de instituciones de tipo religiosos encontramos que un 9.2% participa en parroquias y un 2.2% en grupos de reflexión no religiosos. Lo cual muestra que la atracción de instituciones religiosas es mayor que el de las políticas pero menor que el de las comunitarias.

Dichos grados de participación tiene relación directa con las características demandadas a las instituciones. Así las mayores demandas institucionales se concentran en la búsqueda de quienes tengan "dirigentes que sepan lo que hay que hacer" (47%), "que me permita sentir útil" (40%), "que permita hacer cosas para el país" (34%), "que las decisiones las tomen todos por igual", excepto en el último de los casos que es una demanda básicamente juvenil, es claro que la sociedad demanda liderazgo, protección, protagonismo y solidaridad características institucionales que no son actualmente percibidas como ofertadas por las instituciones políticas ni religiosas tradicionales.

Profesión religiosa de los entrevistados



Dicha búsqueda de liderazgo, protección, participación y solidaridad emergen nuevamente ante las respuestas referidas a los personajes que más admira de la historia y/o de la actualidad.

El Gral. San Martín (13%), el Gral. Perón (10%) y D. F. Sarmiento (6.3%) concentran un tercio de las respuestas. Todos ellos son personajes no vivos. Si a ello le sumamos Eva Perón (4%), el Gral. Belgrano (3%), Rosas (2%) vemos que casi el 40% de los personajes más admirados responden a las características de ser personajes históricos y que son admirados por: su capacidad de hacer, las obras realizadas, los pensamientos e ideales, la dedicación a la gente y la dedicación a la patria. Esto es dirigentes referenciados en aquello que actualmente se demanda y aparece ausente; liderazgo, hacer, protección hacia la gente, ideales comunitarios.

Los únicos personajes de la actualidad nombrados con algún nivel de significación, aunque menor al 5% y mayor al 2%, son el Presidente Menem, E. Sábató, Raúl Alfonsín.

Con relación a los peligros que la sociedad percibe como más riesgosos para los jóvenes: droga, SIDA y violencia son los temas que más atemorizan. Las sectas aparecen mencionadas en último lugar. No obstante ha de tenerse en cuenta que las sectas son vividas como riesgosas por un 29% de los entrevistados.

Con relación a las creencias religiosas, un 94% de los entrevistados dice creer en Dios. Un 80% dice profesar la religión católica aunque es de hacer notar que un 8% se define como evangelista.

De quienes creen en Dios, el nivel de asistencia a oficios religiosos nos muestra que entre quienes no asisten y quienes lo hacen muy esporádicamente suman más del 50%. Sólo un 20% asiste a oficios religiosos semanalmente.

Con relación a creencias no religiosas, casi un 40% cree que los astros tienen influencia en nuestras vidas, un 33% cree que la reencarnación es posible, un 22% cree que existe gente que puede adivinar el futuro, el mismo porcentual consultaría un vidente y un 19% declara haberlo hecho. Todo ello muestra que si dejamos afuera la creencia en los astros, entendiendo por tal la difundida lectura de los horóscopos, casi un cuarto de la población posee creencias que no conciben con las creencias que corresponderían a las religiones tradicionales-

Lo dicho aparece reflejado al preguntarse a los entrevistados las razones de proliferación de sectas. Aquí es donde aparece claramente que las instituciones religiosas tradicionales parecen no estar conteniendo las necesidades religiosas y afectivas de la gente. Así para un 23% la razón es la "deficiencia de la Iglesia Católica y tradicionales", la segunda razón de peso es la "búsqueda de fe y necesidad de creencias" (16%) y para un 9% la "búsqueda de apoyo y contención". Para un porcentual similar la razón es la situación social.

Luego de este primer grupo de respuestas, podemos agrupar aquellas que centran el problema en las sectas y en las características de las personas que recurren a ellas. Así para un 7% las Sectas son un negocio/comercio, para un 4% por deseos de manipular a la gente y tener poder y para otro 4% por el bajo nivel educativo.

Con relación a los distintos grupos que la gente espontáneamente ubica como sectas y/o que poseen actividades religiosas no tradicionales, los grupos más reconocidos son Niños de Dios (38%) y Testigos de Jehová (33%), seguidos a distancia por un segundo grupo constituido por Mormones (16%), Iglesia Pentecostal (15%) y Umbanda (15%). El resto de los grupos obtienen espontáneamente menciones menores al 5%.

No obstante el conocimiento guiado sobre los grupos se incrementa fuertemente, habiéndose mencionado sobre un total de 22 grupos a ser evaluados, un conocimiento promedio de 8 grupos por entrevistado.

Los Testigos de Jehová encabezaron la lista con el 88% de menciones, seguidos por los Niños de Dios (75%) los Mormones (71%), grupos Umbanda (64%), Iglesia Pentecostal (58%), Ondas de Amor Y Paz (44%), Partido Humanista (33%) y Escuela Científica Basilio (31%). Con porcentajes de menciones entre el 29 y el 20% encontramos a Hare Krishna, Escuela de Yoga de Bs.As., Partido Verde, Secta Moon, Opus Dei y Sai Baba. Entre el 19 y el 10% se ubican New Age, Meditación Trascendental, Iglesia Rey de Reyes, Tradición Familia y Propiedad y el grupo L.U.S. (Valentina de Andrade). Con menos del 10% de menciones a Misión de la Luz Divina y Nueva Acrópolis.

Preguntados aquellos entrevistados que dijeron conocer a los distintos grupos, cómo los clasificarían en términos de: grupos religiosos, filosofía o secta podemos ver que mientras algunos son claramente ubicados como sectas, en su mayoría ellos son clasificados como religiones o filosofías, otros rubros o ns-nc.

Lo cual nos indica que si bien existe difusión respecto a los nombres, no existe precisión en muchos casos respecto a cómo definir su identidad.

Los grupos a los que los entrevistados reconocen claramente como sectas son: Niños de Dios, Umbanda, Secta Moon, L.U.S. con más del 80 % de menciones entre quienes los conocen.

En el caso de Nueva Acrópolis, mientras la mitad de quienes la conocen la identifican como secta, el resto no sabe como definirla.

En el caso del resto de los grupos evaluados, vemos que existe entre los entrevistados ambivalencia en cómo definirlos.

En el caso de Testigos de Jehová, Mormones, Ondas de Amor y Paz se constata una relativa polarización entre quienes los consideran una religión y quienes los consideran secta, primando no obstante, la primer categorización.

En los casos de Escuela de Yoga, New Age, Sai Baba, son conceptualizados en primer lugar como filosofías y en segundo término como sectas.

En los casos de la Iglesia Pentecostal y, en menor medida, en Rey de Reyes prima la conceptualización como religión.

En el caso del Opus Dei casi el 40% lo considera secta, pero otro tanto diversifica las respuestas entre religión, filosofía y ns-nc.

El Partido Verde es básicamente considerado una filosofía. Tradición, Familia y Propiedad es considerado en primer término un partido político y secundariamente una secta.

De acuerdo al nivel de participación en dichos grupos (6%), la mayoría dice hacerlo en la Iglesia Pentecostal (3.6%), seguido por Testigos de Jehová (1.2%) y con menos del 1% de menciones LUS, Iglesia Adventista, New Age, Ondas de Amor y Paz, Escuela Científica Basilio.

Al preguntarse en cuáles de las Instituciones ha participado, el espectro se amplía apareciendo en este caso reconocimientos de pasada participación en todos los grupos evaluados en valores que van desde 3.3% hasta 0.2%. El total de personas que dicen haber participado en este tipo de instituciones es de 7.3%.

Mientras un 90% de los entrevistados dicen que no están interesados en participar de ninguna de estas instituciones. Un 10% dice que le gustaría participar en alguna de ellas.

Un 73% de los entrevistados reconoce haber sido invitado a participar en alguno/s de dichos grupos, sobresaliendo Mormones (25%) e Iglesia Pentecostal (12.2%).

Es alto el grado de conocimiento que poseen los entrevistados, de gente que participa en alguna de las instituciones evaluadas. Así un 39% de los entrevistados afirma conocer personas que participan en Testigos de Jehová, seguido por Iglesia Pentecostal (18%), Mormones (12%), Iglesia Adventista (9.3%), Escuela Científica Basilio (6%), Umbanda (6%), Misión de la Luz Divina (4%), Opus Dei (4%), Ondas de Amor y Paz (3%). Existiendo menciones del 2% y menos para el resto de los grupos.

Con relación al grado de peligrosidad de los grupos para la gente que participa en ellos, los grupos percibidos como más peligrosos son aquellos identificados como sectas: Niños de Dios (45%), Umbanda (32%), Testigos de Jehová (18%), Iglesia Moon (10%), el resto de los grupos poseen menciones menores al 8%.

Con respecto a qué debería hacer el Estado con relación a las sectas, prima la idea de que él mismo debe actuar, sea controlando su funcionamiento (34%), sea previniendo a la población sobre el peligro que representan (32%) o directamente prohibiendo su funcionamiento (22%). Solo para un 7% el Estado no debería actuar.

La cosmovisión general de cada uno de los grupos teniendo en cuenta el grado de permeabilidad a... es la siguiente:

[Volver al comienzo](#)

No permeables

Se distinguen del resto por:

Son los que menos admiran a personas de la actualidad o de la historia; no creen que pueda existir gente que adivine el futuro; son los que menos creen que los astros tienen influencias en nuestras vidas. No creen ni en la influencia de los extraterrestres ni en la reencarnación, no consultarían a un vidente y son quienes prácticamente nunca consultaron a ninguno. Tienen alta asistencia a oficios religiosos.

Son quienes más caracterizan como sectas a: Escuela Científica Basilio, Hare Krishna, Rey de Reyes, Nueva Acrópolis, Ondas de Amor y Paz.

Son quienes más creen que ninguno de los grupos evaluados se preocupan por resolver los problemas de la gente. No han participado en ninguno de los grupos evaluados (excepto en la Iglesia Católica). Junto con los de baja permeabilidad, no están interesados en participar en ningún grupo.

Baja permeabilidad

Son quienes más profesan la religión católica y en menor medida el evangelismo. Los que más creen que los extraterrestres tienen influencia en nuestras vidas y que es posible la reencarnación.

Son conjuntamente con los entrevistados no permeables quienes menos creen que las asociaciones religiosas, culturales y filosóficas no tradicionales ayudan a resolver los problemas de la gente. Excepto mínimamente en la Iglesia Adventista, carecen de participación en dichos grupos, habiendo participado un pequeño segmento de ellos en alguno de dichos grupos (Iglesia Pentecostal 1%, Escuela de Yoga de Bs. As 1%, Testigos de Jehová 0.5%, Adventistas 0.6%, Umbanda 0.5%) declaran no querer participar en ninguno de los grupos evaluados.

[Volver al comienzo](#)

Alta permeabilidad

Son quienes creen en mayor medida que los otros, que el Parlamento es una de las instituciones más importantes de la sociedad (debajo de la Justicia y el Parlamento). Son quienes más demandan instituciones que permitan hacer cosas para ayudar al país. Son quienes menos creen en la droga como peligro para los jóvenes.

Son quienes menos asisten a oficios religiosos, son los que más creen que existe gente que puede adivinar el futuro, que consultarían a un vidente (46%) y que declaran haberlo consultado (35%).

Son conjuntamente con quienes actualmente participan, quienes más conocen a algunas de las asociaciones religiosas, culturales y filosóficas en cuestión. Son, con los participantes, quienes más creen que algunas de las asociaciones religiosas, culturales y filosóficas no tradicionales se preocupan por resolver los problemas de la gente. No declaran participar actualmente en ninguna de dichas instituciones. Son quienes atribuyen, en mayor medida que el resto, el motivo de proliferación de dichos grupos a deficiencias de la Iglesia Católica. Declaran haber participado en la Iglesia Pentecostal, 19%, Testigos de Jehová 10%, Iglesia Adventista 8%. Son quienes declaran mayoritariamente querer participar en alguna de dichas instituciones -sólo a un 28% no le gustaría pertenecer a ninguna-.

Participan

Sus principales cualidades distintivas son las siguientes:

Son quienes más creen que la religión es una institución importante para el buen funcionamiento de la sociedad. Poseen altos niveles de participación en instituciones. Así vemos que participan en: instituciones religiosas no tradicionales (39%), grupos de reflexión no religiosos e instituciones comunitarias (instituciones benéficas 12%, sociedades de fomento 13%, asociaciones culturales 14%, cooperadoras escolares 10%). Solo un 29% no participa en ningún tipo de institución.

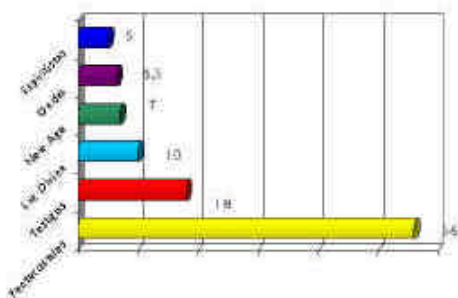
La característica que consideran más importante en una institución es que "me permita sentirme útil" (54%) y que "tenga una ideología de vida definida" (29%).

Son quienes más creen que las sectas son uno de los principales peligros para los jóvenes. Son quienes más admiran a próceres y políticos del pasado. Todos dicen creer en Dios, se definen en su mayoría como evangelistas, tienen altos índices de asistencia a oficios religiosos -dos veces y más por semana 41%, una vez por semana 33%-.

Son junto con los no permeables quienes menos creen que existe gente que pueda adivinar el futuro, que los astros tengan influencia en nuestras vidas, al igual que en la reencarnación y en los videntes. Creen que la proliferación de sectas se debe a la "búsqueda de fe" y a deficiencias de la Iglesia Católica. Son quienes más conocen a asociaciones religiosas, culturales y filosóficas no tradicionales. Caracterizando claramente como sectas a los siguientes grupos: Escuela Científica Basilio, Iglesia de Unificación (Moon), LUS -aunque en menor medida que el resto de la población-, Meditación Trascendental, Misión de Luz Divina, New Age, Niños de Dios, Sai Baba, Tradición, Familia y Propiedad, Umbanda.

En los casos de Testigos de Jehová se dividen entre considerarla una secta o una religión y en el caso de los Mormones tienden más a considerarlos como una secta que como una religión.

¿En qué grupos participan los no católicos?



Declaran participar actual y básicamente en la Iglesia Pentecostal (56%), Testigos de Jehová (18%), Misión de Luz Divina (10%), New Age (7%), Ondas de Amor y Paz (65%), Escuela Científica Basilio (5%), Opus Dei (4%).

Dicen haber participado con anterioridad básicamente en la Iglesia Católica (46%) y dicen que además de los grupos en los que participan les gustaría participar en Ondas de Amor y

Paz (3%), Iglesia Rey de Reyes (3%). Son quienes más dicen que es peligroso participar para la gente en Umbanda (66%), Testigos de Jehová (39%), Mormones (27%), Moon (26%), Escuela Científico Basilio, New Age.

[Volver al comienzo](#)

V. Resultados

I. Instituciones más importantes para el buen funcionamiento de la sociedad (Guiada, múltiple)

Al ser interrogados sobre que instituciones consideraban más importantes para el buen funcionamiento de la sociedad los entrevistados priorizaron a la justicia (86% de menciones) y la familia (78%). En orden decreciente continúan el parlamento (35%) los partidos políticos (22%) y la religión (22%). Con menor porcentaje de elecciones encontramos a los sindicatos (12%), a los periodistas (9%) y a las fuerzas armadas (8%).

La mención por la familia es similar en ambos sexos, todas las edades y los distintos niveles socioeconómicos, pero la preocupación por la justicia y sobre todo por el parlamento se incrementa a medida que asciende el nivel socioeconómico. A la inversa sucede con la religión, los sindicatos y las fuerzas armadas, a los que se le asigna mayor importancia a medida que descendemos en el nivel socioeconómico.

El parlamento es más valorado entre los de mediana edad y los varones, mientras que a los partidos políticos se les asigna mayor importancia cuanto más jóvenes son los entrevistados. Las personas de cincuenta años y más, tienen más preocupación que el resto por el papel de la religión, los sindicatos y los periodistas en el buen funcionamiento de la sociedad.

Los entrevistados con alta permeabilidad a la actividad de sectas manifiestan más preocupación que los otros por la "religión" y las "fuerzas armadas".

[Volver al comienzo](#)

2. Participación institucional (Guiada, múltiple)

El 56 % de los entrevistados declaró no participar en ningún tipo de Institución.

Las actividades de instituciones en las que los entrevistados dijeron participar son fundamentalmente clubes (14%), parroquias (9%) y cooperadoras escolares (8%).

Los jóvenes de 17 a 24 años registran un bajo nivel de participación. Sólo cuatro de cada diez dicen participar en algún tipo de actividad, haciéndolo la gran parte de ellos en clubes.

La misma proporción se observa en el NES bajo. El mayor nivel de participación se encuentra en el NES alto, donde no sólo la cantidad de personas que se incorporan a actividades de alguna institución asciende a seis de cada diez, sino que además aumenta la cantidad de actividades en las que participa cada una de ellas.

El NES medio registra un nivel de participación intermedio, aunque más cercano al del NES alto. En cuanto al tipo de instituciones, no difiere demasiado el comportamiento de los niveles socioeconómicos alto y medio, los que, en forma mayoritaria, participan en actividades del club, la parroquia y la cooperadora escolar. A partir de allí se diferencian en que el NES alto tiene mayor participación en instituciones benéficas y actividades políticas, mientras que el medio prefiere las asociaciones culturales, los centros de estudiantes y los grupos de reflexión no religiosos.

El NES bajo diversifica su participación. Con porcentajes menores en casi todos los ítems (sobre todo en clubes) se destaca en las sociedades de fomento/vecinales y congregaciones religiosas no tradicionales.

Entre los "más permeables a sectas" el tipo de institución en la que más participan son las congregaciones religiosas no tradicionales (14%). Tienen poca actividad en clubes y se diferencian del resto por un mayor grado de participación (xx%).

[Volver al comienzo](#)

3. Características más importantes de una asociación / institución (Guiada, múltiple)

Al ser consultados sobre qué características debería tener una asociación o institución en la que les gustaría participar, la mitad (47%) de los entrevistados contestó que "tenga dirigentes que sepan lo que hay que hacer". Cuatro de cada diez (40%) manifestaron que debe permitirle "sentirse útil" mientras que una tercera parte (34%) dijo "que le permita hacer cosas para ayudar al país". Una cantidad similar (31%) sostuvo que "las decisiones las tomen todos por igual", mientras que dos de cada diez quieren que les dé la oportunidad de "hacer amigos".

Las tres primeras características concentran las preferencias de la mitad de los entrevistados del NES alto y en menor medida del medio.

El NES bajo también le asigna alta importancia a estas características pero diversifica un poco más las elecciones. En los rubros "me ayude en mis problemas personales" y "me ayude a tener una buena posición económica" (18% de menciones en los dos) presenta porcentajes significativamente superiores al promedio de la población.

Analizado por sexo, el "sentirse útil" y el "que las decisiones las tomen todos por igual", son características más elegidas entre las mujeres que entre los hombres. Las restantes son más mencionadas por los varones, destacándose la diferencia en "que me ayude a tener una buena posición..." (16% varones / 11% mujeres).

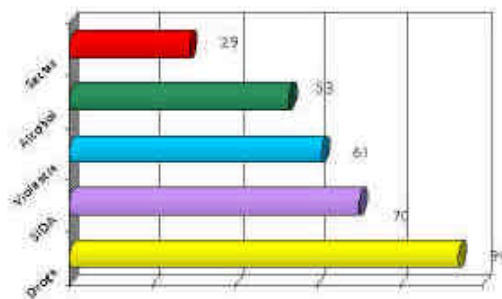
Entre los jóvenes el "que las decisiones las tomen todos por igual" es la característica más deseada (46%). A continuación mencionan que les gustaría que les "permita hacer cosas para ayudar al país" (39%) y "que tenga dirigentes que sepan lo que hay que hacer" (39%). También es importante que les permita "sentirse útiles" (31%) y que les dé "oportunidad de conocer gente/hacer amigos" (28%).

Aquellos que tienen una alta "permeabilidad" o están vinculados con actividades de sectas y/o grupos de riesgo se muestran más atraídos que los demás por aspectos como el "sentirse útil", "ayudar al país", "ideología de vida definida" y "resolver problemas personales", mientras que los de baja o nula permeabilidad se manifiestan más seducidos que el resto por que "las decisiones las tomen todos por igual".

[Volver al comienzo](#)

4. Principales peligros para los jóvenes (Guiada, múltiple)

Principales peligros para los jóvenes



Cuando a los entrevistados se les solicitó que señalaran cuáles son los principales peligros a los que deben enfrentarse los jóvenes, con frecuencia (94%) se mencionó a "la droga", siete de cada diez (70%) a el SIDA y seis de cada diez (61%) a la violencia. Otras posibilidades de respuesta fueron el alcohol (53% de menciones) y las sectas (29%).

Al pedir que se indique cuál de estos peligros es el más importante, más de la mitad (54%) de los entrevistados señaló a la droga. El SIDA es elegido por la cuarta parte (25%), La violencia es mencionada por el 12%, el alcohol por el 3% y las sectas solo por el 2%.

La importancia de la droga aumenta a medida que desciende el NES, mientras el peso de el SIDA y sobre todo de la violencia se

incrementa a medida que subimos en el NES.

Los más jóvenes consideran al SIDA como el problema más importante (46% de menciones) y colocan en segundo lugar a la droga (37%).

Los entrevistados con alta permeabilidad son los que menos reconocen a la droga como el principal peligro para los jóvenes (39%), pero los que hoy participan de actividades de sectas y/o grupos de riesgo son los que la mencionan en mayor proporción como el principal peligro (62%), coincidiendo con los de nula permeabilidad (60%). También coinciden los participantes en actividades de sectas y/o grupos de riesgo con los de nula permeabilidad en mencionar en menor proporción al SIDA.

[Volver al comienzo](#)

5. Creencia en Dios, religión que profesa y frecuencia de asistencia a oficios religiosos

El 94% de los encuestados manifestó creer en Dios. La proporción más baja se observa en el NES alto (88%).

La creencia en Dios es más frecuente a medida que aumenta la permeabilidad, siendo del cien por cien entre quienes participan en actividades de sectas y/o grupos de riesgo.

Entre los creyentes, un 8% dice no profesar alguna religión. Se destacan en este grupo los varones (10%), los jóvenes (12%) y el NES alto (11%).

Entre los que profesan alguna religión dicen asistir a los oficios religiosos siete de cada diez personas (67%), aunque una tercera parte de estos lo hace esporádicamente (menos de una vez por mes).

Los porcentajes más bajos de asistencia se registran entre los hombres (59%) y los jóvenes (52%).

El mayor porcentaje de entrevistados que manifiestan profesar la religión católica lo encontramos en el segmento de baja permeabilidad a sectas (89%). El porcentaje disminuye en el segmento de alta permeabilidad (75%) y presenta

una notable caída entre las personas que dicen tener vinculación con actividades de sectas y/o grupos de riesgo (18%). En este último grupo la religión dominante es la evangélica (67%).

La asistencia a oficios religiosos disminuye a medida que aumenta la permeabilidad, pero adquiere sus valores más altos en el grupo vinculado con actividades de sectas y/o grupos de riesgo.

[Volver al comienzo](#)

6. Creencias

6.1. adivinación del futuro

Dos de cada diez entrevistados (22%) creen que hay quienes pueden adivinar el futuro. El porcentaje se eleva en el conurbano bonaerense (25%), entre los más jóvenes (26%), y en el NES medio (25%).

Si observamos esta creencia según la permeabilidad, vemos que aumenta a medida que se incrementa la permeabilidad, pero es baja entre los participantes en actividades de sectas y/o grupos de riesgo.

6.2. influencia de los astros en nuestra vida

Cuatro de cada diez encuestados (39%) consideran que los astros tienen algún tipo de influencia en nuestra vida. La proporción de personas que sostienen esta opinión es mayor entre las personas de 30 años o más que entre los jóvenes. Es notablemente alta entre los entrevistados permeables (55%) y baja entre los no permeables (16%) y los participantes en actividades de sectas y/o grupos de riesgo (21%).



6.3. influencia de extraterrestres o seres de otros planetas

La idea de que seres de otros planetas tengan alguna influencia en nuestra vida es aceptada por dos de cada diez personas (18%). Encontramos mayor adhesión a esta creencia en las localidades más pequeñas y en los segmentos de mayor edad.

6.4. reencarnación

La posibilidad de reencarnación es aceptada por la tercera parte (33%) de los encuestados, mientras que dos de cada diez (19%) manifestaron dudas. Sólo la mitad contestó negativamente al respecto. La proporción de personas que se muestran proclives a aceptar la posibilidad de la reencarnación aumenta a medida que disminuye la edad y el NES.

La creencia en la reencarnación es también fuerte entre los segmentos permeables y disminuye entre los que hoy están vinculados a sectas y/o grupos de riesgo.

6.5. videntes, mentalistas

Dos de cada diez encuestados (22%) contestaron que consultarían a videntes o mentalistas para "orientarse en la vida". La proporción se incrementa en el conurbano, entre las mujeres, los menores de treinta años y a medida que desciende el NES.

Una cantidad similar (19%) manifestó haber consultado alguna vez a algún vidente o mentalista. Las mayores proporciones las encontramos en las mujeres y el NES bajo. La relación entre la consulta a videntes y mentalistas y la permeabilidad es similar a la observada en las anteriores creencias (con excepción de la influencia de seres de otros planetas): aumenta en los segmentos permeables y disminuye con la participación en sectas y/o grupos de riesgo.

[Volver al comienzo](#)

7. Motivos de la aparición y crecimiento de "sectas" (Abierta, múltiple)

Se indagó sobre las causas de la aparición y el crecimiento en los últimos tiempos, de sectas y religiones no tradicionales, sin definir estos conceptos y dejando a criterio de los entrevistados su interpretación. Es de notar que sólo para un 3.4% de los entrevistados el fenómeno les es desconocido.

El 23% se lo adjudicó a deficiencias en las iglesias tradicionales, un 16% a la búsqueda de fe y necesidad de creencias, un 10% a la situación social, la desocupación y la pobreza, un 9% a la búsqueda de apoyo y contención y un 7% a "porque son un negocio, un comercio".

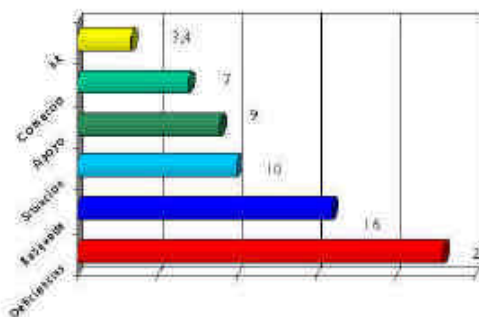
Otras respuestas (con menos del 5% de menciones) que aparecieron son: "bajo nivel de instrucción", "para tener poder/manipular", "desinformación", "conflictos familiares", "situación del país", "problemas personales/afectivos", "falencias en la dirigencia política" y "descreimiento en instituciones democráticas".

El 14% de los entrevistados no supo dar respuesta a la pregunta.

Las deficiencias de las iglesias tradicionales son reconocidas como causa fundamentalmente por el NES alto (48%) y en menor medida por el medio (30%). También le asignan más importancia los varones y los mayores de 29 años.

Los entrevistados de NES alto concentran sus respuestas en dos categorías ("deficiencias de..." y "situación social..."). Los de NES bajo repartieron sus explicaciones y le asignaron mucha menos importancia a las "deficiencias de ..." (15%), un 5% dijo no conocer el fenómeno del crecimiento de las sectas y un 17%, conociéndolo, no supo a que adjudicárselo.

Motivos de la aparición de sectas



Para los jóvenes el surgimiento y crecimiento de las sectas se debe a la "búsqueda de fe/necesidad de creencias" y a "las deficiencias en las iglesias tradicionales" (17% de menciones para cada una de las respuestas). También se lo adjudican a la "búsqueda de apoyo y contención" (12%) y a la "situación social" (6%). Un 7% dijo no conocer el fenómeno y un 15% no supo a que adjudicárselo.

Atendiendo al grado de permeabilidad, el segmento que le asigna mayor responsabilidad a las deficiencias de las iglesias tradicionales es el que consideramos más permeable (29%), mientras que los participantes en sectas y/o grupos de riesgo son los que menos mencionan esta causa (19%), asignándole mayor importancia a la "búsqueda de fe/necesidad de creencias".

[Volver al comienzo](#)

8. Conocimiento de grupos / sectas

8.1. conocimiento espontáneo (múltiple)

Al ser consultados sobre qué grupos religiosos no tradicionales o sectas conocían, en forma espontánea y dejando a criterio del entrevistado que se entendía por tales, los Niños de Dios obtuvieron el mayor porcentaje de menciones (38%), seguidos por los Testigos de Jehová (33%), los Mormones (16%), la Iglesia Pentecostal (15%) y grupos Umbanda (15%). También fueron mencionados el Hare Krishna (7%), la Secta Moon (4%), Ondas de Amor Y Paz (2%) y la Escuela Científica Basilio (2%). Otros grupos no superaron el 2% de menciones.

8.2. conocimiento guiado (guiada, múltiple)

A continuación se le presentó a los entrevistados una lista de instituciones o grupos, entre los que se incluyeron a aquellos considerados como sectas y/o grupos de riesgo por distintos investigadores, y se preguntó por el conocimiento (haberlos escuchado nombrar) de los mismos.

Los Testigos de Jehová encabezaron la lista con el 88% de menciones, seguidos por los Niños de Dios (75%), los Mormones (71%), grupos Umbanda (64%), Iglesia Pentecostal (58%), Ondas de Amor y Paz (44%), Partido Humanista (33%) y Escuela Científica Basilio (31%). Con porcentajes de menciones entre el 20 y el 29% encontramos a Hare Krishna, Escuela de Yoga de Bs.As., Partido Verde, Secta Moon, Opus Dei y Sai Baba. Entre el 10 y el 19% se ubican New Age, Meditación Trascendental, Iglesia Rey de Reyes, Tradición Familia y Propiedad y el grupo L.U.S. (Valentina de Andrade). Con menos del 10% de menciones a Misión de la Luz Divina y Nueva Acrópolis.

En lo que hace a la cantidad de "reconocimientos" la diferencia es importante por nivel socioeconómico. Mientras que en el NES alto el promedio de menciones es de casi 11 grupos por persona, el NES medio se aproxima a 8 y el NES bajo no alcanza a 5. El promedio de menciones es más alto también en los 19 partidos que integran el conurbano bonaerense que en el resto de la provincia y entre las personas que tienen entre 25 y 49 años, pero en estos casos las diferencias no son tan notables como las observadas por NES.

Los segmentos que aparecen como muy permeables o vinculados tienen también un alto grado de conocimiento de estos grupos.

[Volver al comienzo](#)

9. Evaluación de grupos / sectas

9.1. grupos preocupados por ayudar a la gente (guiada, múltiple)

Se presentó a los entrevistados una lista que incluyó a instituciones religiosas tradicionales, no tradicionales, sectas y grupos de riesgo; y se les preguntó cuáles eran, a su criterio, aquellos que se preocupaban más por ayudar a resolver los problemas de la gente. Más de la mitad (55%) le asignó ese atributo a la Iglesia Católica, uno de cada diez (11%) a la Iglesia Pentecostal y el 8% a la Iglesia Adventista. El mismo porcentaje señaló a los Testigos de Jehová y un 7% a los Mormones, mientras que un 6% mencionó a Ondas de Amor y Paz. Dos de cada diez encuestados (20%) dijo que ninguna de esas instituciones o grupos se preocupaba por resolver los problemas de la gente y uno de cada diez (10%) no supo contestar la pregunta.

La Iglesia Católica recibe el mayor porcentaje de menciones en las ciudades con menor cantidad de población, entre las personas de mayor edad y en el NES bajo, mientras que fue menos mencionada en el conurbano y en el NES alto.

Las menciones a la Iglesia Pentecostal provienen fundamentalmente de los NES bajo y medio, y de las personas con edades entre 25 y 49 años, mientras que la Iglesia Adventista es más mencionada en el NES alto y en el conurbano.

Los Testigos de Jehová y los Mormones tienen mayor cantidad de menciones en las ciudades pequeñas y en el NES medio. Ondas de Amor y Paz tiene reconocimiento en el conurbano, entre las personas de menos de 30 años y en los NES bajo y medio.

En cuanto a los que responden que ninguno de estos grupos o instituciones se preocupan por ayudar a resolver los problemas de la gente (20%) se destacan el NES alto (34%), los menores de 30 años (25%), los varones (25%) y los habitantes de las ciudades grandes (más de 200.000 habitantes) del interior de la provincia (30%).

Entre los que participan en actividades de sectas la mayoría (55%) considera que es la Iglesia Pentecostal la que más se preocupa por ayudar a la gente. En este segmento hallamos en mayor proporción que en otros menciones para la Iglesia Adventista, Ondas de Amor y Paz, Iglesia Rey de Reyes y New Age. La Iglesia Católica sólo es mencionada por el 39%.

Entre los que consideramos con alta permeabilidad la Iglesia Católica es mencionada por una proporción importante de entrevistados (59%), pero también son reconocidos con una cantidad destacable de menciones la Iglesia Pentecostal (22%), la Iglesia Adventista (12%), los Mormones, Ondas de Amor y Paz, Misión de la Luz Divina y otros grupos.

Lo que diferencia a los sectores de nula y baja permeabilidad del de alta permeabilidad no es la cantidad de menciones a la Iglesia Católica, sino la menor cantidad de reconocimientos hacia otras iglesias o grupos.

9.2. grupos peligrosos para quienes participan en ellos (guiada, múltiple)

Los Niños de Dios son señalados por el 44% de los entrevistados como un grupo peligroso para la gente que participa en él, sobre todo en el interior de la provincia, entre las personas de menos de 30 años y en los NES alto y medio. A continuación se ubican los grupos vinculados a los ritos Umbanda (32%), señalados en mayor medida en el conurbano bonaerense, entre las mujeres, y los menores de 30 años.

El resto de los grupos no supera el 20% de menciones, destacándose los Testigos de Jehová (18%), la secta Moon (13%) y los Mormones (10%). Los Testigos de Jehová y los Mormones son visualizados como más peligrosos en el interior de la provincia y entre las personas de más de 29 años, pero los primeros merecen más atención del NES alto, mientras que los segundos parecen preocupar más al NES bajo.

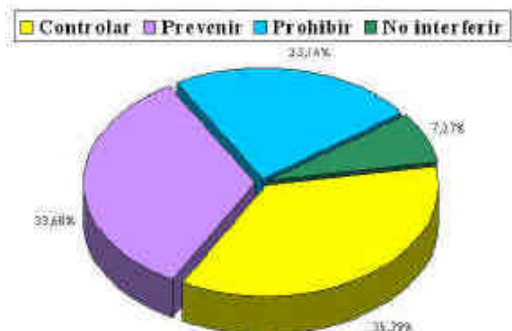
La secta Moon es mencionada con mayor frecuencia en el conurbano, entre los mayores de 29 años y en el NES alto.

La cantidad de menciones a cada uno de los grupos se incrementa a medida que aumenta el grado de permeabilidad y vinculación a sectas y/o grupos de riesgo. El segmento que más grupos visualiza como peligrosos es aquel que reconoce participar en actividades de sectas y/o grupos de riesgo.

[Volver al comienzo](#)

10. Qué debería hacer el Estado en relación a las sectas (Guiada)

¿Qué debería hacer el Estado?



Se les pidió a las personas encuestadas que eligieran entre cuatro frases a la que expresaba mejor su opinión sobre lo que debía hacer el estado con respecto a las sectas.

Una tercera parte (34%) optó por la frase en la que se manifiesta que el estado debe controlar el funcionamiento de las sectas.

Un porcentaje similar (32%) prefirió la que dice que el estado "debe prevenir sobre las actividades de las sectas informando sobre los peligros que representan". De acuerdo con esta frase se manifestaron sobre todo los jóvenes (40%) y los NES medio (40%) y alto (56%).

Dos de cada diez (22%) prefieren que el Estado prohíba su funcionamiento. Los mayores porcentajes de adhesión a esta alternativa se encuentran en las ciudades más pequeñas del interior de la provincia (27%), entre las mujeres (27%), entre los entrevistados de más de 49 años y en el NES bajo (31%), Sólo un 7% prefiere que el Estado no interfiera para no afectar la libertad religiosa.

[Volver al comienzo](#)

11a. Clasificación de grupos (Guiada)

Se solicitó a los entrevistados que clasificaran a cada uno de los grupos sobre los que "habían escuchado hablar". Las categorías utilizadas para la clasificación fueron: filosofía, secta, religión y otra.

Son clasificados mayoritariamente como sectas por los entrevistados que dijeron conocerlos la Iglesia de la Unificación (Moon) (87%), Lineamiento Superior Universal (Grupo Valentina de Andrade) (84%), Niños de Dios (87%) y Umbanda (83%).

La Misión de la Luz Divina es considerada como secta por cuatro de cada diez (41%) personas que dijeron conocerla y una cantidad similar (38%) no sabe como clasificarla. Lo mismo sucede con Nueva Acrópolis: el 46% la considera una secta y el 47% manifiesta no saber que es.

El Opus Dei es una secta para el 38% de los que lo conocen. El resto de las opiniones se reparte entre religión (18%) y filosofía (14%). El 20% no sabe cómo clasificarlo.

Son consideradas religiones la Iglesia Pentecostal (61%) y la Iglesia Rey de Reyes (52%).

Meditación Trascendental es considerada una filosofía (59%).

Las opiniones están divididas entre secta y filosofía para la Escuela Científica Basilio (secta: 34%, filosofía: 22%) Hare Krishna (secta: 38%, filosofía: 32%), Sai Baba (filosofía:37%, secta: 34%), la Escuela de Yoga de Bs. As. (filosofía: 40%, secta: 30%) y la New Age (filosofía: 46%, secta: 32%).

Las opiniones se reparten entre religión y secta para los Mormones (religión: 46%, secta: 31%) Ondas de Amor y Paz (religión: 35%, secta: 32%) y Testigos de Jehová (religión: 44%, secta: 37%).

Entre los grupos que recibieron un alto porcentaje de menciones en "otra" figuran el Partido Humanista (filosofía: 37%, otra: 33%), el Partido Verde (filosofía: 45%, otra: 34%) y Tradición, Familia y Propiedad (secta: 31%, otra: 41%). La categoría "otra" resume mayoritariamente referencias a actividad política.

11b. Clasificación de grupos (Guiada, múltiple)

El 65% de los entrevistados dice que por lo menos alguna vez han sido invitados a participar en actividades de los Testigos de Jehová y el 35% conoce gente que participa en sus actividades.

Una cuarta parte (25%) ha sido invitada por los Mormones y el 12% conoce gente que participa.

Uno de cada diez (12%) fue invitado por las Iglesias Pentecostales, pero un porcentaje más alto (18%) dice conocer a

gente que participa de sus actividades.

Con porcentajes que oscilan entre el 2 y el 4% los entrevistados recuerdan haber sido invitados por grupos Umbanda, Hare Krishna, Escuela Científica Basilio, Ondas de Amor y Paz y Misión de la Luz Divina. La proporción de entrevistados que dicen conocer gente que participa de las actividades de esos grupos es más alta que la de los que han sido invitados a participar.

El porcentaje de personas que han sido invitados a participar en actividades de sectas y/o grupos de riesgo es mayor en las pequeñas ciudades (promedio: 1,32 de contactos por persona) y el conurbano (promedio: 1,20) que en las grandes ciudades del interior de la provincia (promedio: 0,88).

Los Testigos de Jehová parecen haber tenido una mayor actividad en el conurbano bonaerense y en las ciudades más pequeñas de la Provincia, regiones donde se registra el mayor número de invitaciones.

El trabajo de los Mormones se destaca fuera del conurbano bonaerense. Cuatro de cada diez entrevistados en pequeñas ciudades (43%) dice haber sido invitado a participar en sus actividades, y una cuarta parte (24%) de las ciudades de más de 200.000 habitantes manifiesta lo mismo.

Grupos como los Pentecostales, Umbanda, y Hare Krishna tendrían una mayor actividad en el conurbano bonaerense.

El promedio de invitaciones en el NES alto es de 1,47 por persona, en el medio de 1,24 y en el bajo de 1.14.

[Volver al comienzo](#)

12. Persona que más admira de la historia o de la actualidad de nuestro país (Abierta)

José de San Martín (13%), Juan D. Perón (10%) y Domingo F. Sarmiento (6%) encabezan la lista de personas que los entrevistados dijeron admirar. A continuación figuran C. Menem (4%), Eva Perón (4%), M. Belgrano (3%) y E. Sábató (3%).

San Martín es mencionado sobre todo entre los mayores de 24 años.

El mayor porcentaje de menciones a Perón se halla en el NES bajo, y a Sarmiento en el NES medio y en los jóvenes.

[Volver al comienzo](#)