

# **Un análisis de la obra evangélica de Costa Rica en 2013-2014 en perspectiva histórica**

Por Clifton L. Holland, Director de PROLADES

**COPIA FINAL**

31 de diciembre de 2014

## **PROLADES**

Apartado 10250-2050  
San Pedro, Montes de Oca, Costa Rica  
Teléfono: (506) 2283-8300  
E-correo: [prolades@ice.co.cr](mailto:prolades@ice.co.cr)  
Internet: [www.prolades.com](http://www.prolades.com)

## **Comité Coordinador del Estudio Nacional de 2013-2014**

- Clifton L. Holland, Director (PROLADES)
- Rigoberto Vega (Director Administrativo de la FAEC)
- Juan Luis Calvo (Presidente, Junta Directiva de la FAEC)
- Dr. Jorge Gómez (Director de AIINDEF)
- Reynaldo Salazar (Pastor General del Templo Bíblico y Director de MOACR)

## **El estudio fue coauspiciado por:**

- Programa Latinoamericano de Estudios Sociorreligiosos (PROLADES)
- Federación Alianza Evangélica Costarricense (FAEC)
- Instituto Internacional de Evangelización a Fondo (AIINDEF)
- Movimiento de Oración y Avivamiento por Costa Rica (MOACR)

# INTRODUCCIÓN

El equipo de PROLADES realizó estudios nacionales de la obra evangélica en Costa Rica durante varias décadas (1974, 1978, 1983, 1986, 1989, 1993 y 2001), con el apoyo de otras instituciones con las cuales su director, Dr. Clifton L. Holland, había trabajado (IINDEF, IMDELA y UNELA). Se publicó una serie de reportes sobre estos estudios, junto con un “directorío nacional de iglesias, organizaciones y ministerios del movimiento protestante” en Costa Rica, que sirven como “marcos históricos” para conocer el desarrollo de la obra evangélica en este país. El previo estudio nacional de esta serie se realizó durante los años 2000 y 2001 bajo la dirección de Holland, con financiamiento de PROLADES desde sus oficinas en San Pedro, Montes de Oca.

Después de tener conversaciones preliminares entre Holland, Rigoberto Vega Alvarado (Director Administrativo de la Federación Alianza Evangélica Costarricense, FAEC), y Dr. Jorge Gómez (Director Ejecutivo del Instituto Internacional de Evangelización a Fondo, AIINDEF) en mayo de 2013, sobre la posibilidad de trabajar juntos en la realización de un nuevo estudio nacional de la obra evangélica en Costa Rica, se celebró una reunión en las oficinas del Templo Bíblico en San José el 20 de mayo para organizar un comité coordinador para llevar a cabo este estudio. Los participantes en esta reunión fueron **Rigoberto Vega** (Director Administrativo de la FAEC), **Juan Luis Calvo Calderón** (Presidente de la Junta Directiva de la FAEC), el reverendo **Reynaldo Salazar** (Pastor General del Templo Bíblico y Presidente del Movimiento de Oración y Avivamiento por Costa Rica - MOACR), **Dr. Jorge Gómez** (Director Ejecutivo de IINDEF) y el **Dr. Clifton Holland** de PROLADES quien fue nombrado Director del Comité Coordinador del Estudio Nacional. Las otras personas que participaron en esta reunión aceptaron servir como miembros de este comité.

## METODOLOGÍA DEL ESTUDIO

- Durante el mes de junio de 2013, la Sra. Rocío Fernández, desde las oficinas de la FAEC, hizo llamadas telefónicas a todas las asociaciones de iglesias miembros de la FAEC con el fin de actualizar los datos respectivos usando el formulario ACTUALIZACIÓN DEL REGISTO OFICIAL DE AFILIADAS DE LA FAEC. Ella logró contactar a 188 asociaciones miembros pero faltaban algunos datos de unas 35 asociaciones.
- El 1 de julio el equipo de PROLADES empezó a digitalizar los datos obtenidos por Rocío en los formularios de la FAEC, con el fin de crear un registro en Excel de todas las asociaciones miembros de la FAEC. Se hizo una comparación con los datos obtenidos en el estudio nacional de 2000-2001 realizado por PROLADES con el apoyo de la FAEC, para determinar cuáles eran en ese momento “las 60 asociaciones de iglesias más grandes del país”. Esta lista de las 60 asociaciones de iglesias más grandes del país fue definida por el equipo de PROLADES como la prioridad número uno, para llevar a cabo entrevistas personales con los dirigentes eclesiales respectivos para el estudio nacional a realizarse entre los meses de julio y noviembre de 2013.
- Durante el mes de julio, el equipo de PROLADES empezó a recopilar copias de los directorios nacionales de iglesias locales de las asociaciones de iglesias miembros de la FAEC más grandes del país y a digitalizar la información en Excel, para crear un borrador del directorio nacional de iglesias locales a nivel nacional al 1 de junio de 2013.

- PROLADES contrató los servicios del Sr. Melvin Murillo como entrevistador principal del estudio nacional a partir del 23 de agosto, para llevar a cabo entrevistas con oficiales de las 60 asociaciones de las iglesias más grandes del país durante agosto, setiembre, octubre y noviembre, empezando con las asociaciones miembros de la FAEC. También, el Sr. Murillo (un laico metodista quien trabajó con INEC por largos años) había trabajado con PROLADES como entrevistador en 2000-2001 para el previo estudio nacional de la obra evangélica en Costa Rica.
- El hermano Rigoberto Vega, Director Administrativo de la FAEC, nos apoyó grandemente al hablar con muchos dirigentes de las 60 asociaciones de iglesias más grandes de país, tanto con los que son miembros de la FAEC como con otros que no lo son, pidiendo que nos enviaran copias de sus directorios nacionales de iglesias locales a las oficinas de PROLADES.
- El equipo de PROLADES incluyó a su servidor como director con la ayuda de la Dra. Dorothy Bullón como asistente de investigación, las señoritas Stefani Aguilar y Nayud Mena como asistentes de oficina (ellas trabajaron con los archivos en Excel), el Sr. Melvin Murillo como investigador de campo, y Linda Ives Schell de Holland como asistente administrativa.
- Además de usar el Cuestionario #1 de PROLADES – Encuesta de Denominaciones y Asociaciones de Iglesias, utilizamos el Cuestionario #4 de PROLADES – Encuesta de Fuentes Históricas Denominacionales, para poder ayudar a la Comisión Nacional de Historia de la Iglesia Evangélica Costarricense del cual yo soy el Presidente. Hemos invitado a los dirigentes de las asociaciones más grandes del país a preparar y enviarnos una reseña histórica de su denominación, para poder incluir estos documentos en el primer tomo de la “Historia de la Iglesia Evangélica de Costa Rica” que nuestro Comité Nacional está preparando. Ya tenemos reseñas históricas de unas 30 denominaciones que nuestro comité editorial está revisando.
- Al no poder terminar las entrevistas con dirigentes de todas las asociaciones de iglesias más grandes del país (60) antes del 30 de noviembre de 2013, Holland siguió trabajando con este fin durante los meses de febrero, marzo y abril de 2014, realizando entrevistas personales con dirigentes en las respectivas oficinas denominacionales y por teléfono. Cliff y Linda Holland procesaron en Excel todos los datos obtenidos durante los primeros meses de 2014 para poder terminar de confeccionar los respectivos directorios, archivos e informes de este estudio nacional.
- La coordinación de este estudio se realizó en las oficinas de PROLADES en San Pedro, Montes de Oca, y todos los gastos correspondientes fueron cubiertos por PROLADES como una ofrenda de amor a la obra evangélica nacional.

## RESUMEN DE RESULTADOS

Realizamos más de 250 entrevistas por teléfono y visitas a las oficinas sedes de asociaciones de iglesias, con un énfasis especial en las **60 asociaciones de iglesias más grandes del país**.

Nuestro estudio nacional de la obra evangélica en Costa Rica revela la siguiente información:

- Hay 488 asociaciones de iglesias (155 son miembros de la FAEC) registradas en **nuestra base de datos de asociaciones de iglesias** (entidades legales con personería jurídica), que reportaron 465.330 miembros y 3.752 congregaciones (iglesias y misiones).
- El tamaño promedio de las congregaciones (iglesias y misiones) en nuestra **base de datos de asociaciones de iglesias** es de 124 miembros por “congregación” (miembros totales dividido por el número total de iglesias y misiones): 465.330 miembros dividido por 3.752 congregaciones = 124 miembros por iglesia.
- Pero no todas las congregaciones reportadas como existentes en las entrevistas con oficiales de las asociaciones de iglesias, aparecen en nuestra **base de datos geográficos**. Solamente hay 3.664 iglesias y misiones locales (congregaciones) registradas en nuestra base de datos geográficos (3.752 menos 3.664 = 88).
- Además, hay congregaciones en nuestra **base de datos geográficos** que son independientes y no forman parte de las asociaciones de iglesias entrevistadas.
- Sospechamos que en todo el territorio nacional existen otras asociaciones de iglesias además de congregaciones (iglesias y misiones) independientes que no hemos encontrado todavía.
- Entonces, tomando en cuenta estos factores, estimamos la existencia en Costa Rica de unas 3.800 congregaciones (iglesias y misiones) para el 1 de junio de 2013, con aproximadamente 471.200 miembros (3.800 congregaciones multiplicado por 124 = 471.200 miembros).

*En cuanto a algunas asociaciones de iglesias, no tenemos toda la información actualizada de sus directorios nacionales de iglesias y misiones locales, por varias razones: la mayoría de los oficiales nos dijeron que sí la mandarían pero nunca cumplieron con la entrega de la información completa; ellos mismos no tienen buena información sobre sus propias iglesias y misiones fuera de los teléfonos de los dirigentes y lugares de culto; algunos dirigentes no quisieron darnos la información porque son bastante independientes y no son miembros de las FAEC; otros dirigentes por motivos de viaje, salud u otras razones, no han podido cumplir con la entrega de la información solicitada en el cuestionario.*

**Encontramos los siguientes datos en nuestras bases de datos a nivel nacional:**

- 324 asociaciones de iglesias reportaron **una sola congregación (iglesia o misión)**.
- Solamente 54 asociaciones de iglesias reportaron **más de 10 iglesias y misiones**.
- 434 asociaciones de iglesias reportaron **menos de 10 iglesias y misiones**.
- Hay 426 asociaciones de iglesias con **menos de 1.000 miembros a nivel nacional**.
- Solamente hay 61 asociaciones de iglesias **con más de 1.000 miembros** a nivel nacional.
- Hay solamente 36 asociaciones de iglesias con **más de 2.000 miembros** a nivel nacional.
- Hay solamente 17 asociaciones de iglesias con **más de 5.000 miembros** a nivel nacional.
- Hay solamente 7 asociaciones de iglesias con **más de 10.000 miembros** a nivel nacional.
- Hay solamente 4 asociaciones de iglesias con **más de 20.000 miembros** a nivel nacional.
- Hay solamente 3 asociaciones de iglesias con **más de 30.000 miembros** a nivel nacional.

**Abajo se presenta una comparación de datos entre las estadísticas de asociaciones de iglesias miembros de la FAEC y las que no son miembros.**

**ASOCIACIONES MIEMBROS DE LA FAEC (155 = 32%)**

- Número de iglesias y misiones (congregaciones) reportadas: 2067 (55,1%)
- Número de miembros o asistencia reportada: 254.554 (54,7%)
- Tamaño promedio de las congregaciones: 123 miembros

**LAS QUE NO SON MIEMBROS DE LA FAEC (333 = 68%)**

- Número de iglesias y misiones (congregaciones) reportadas: 1.685 (44,9%)
- Número de miembros o asistencia reportada o estimada: 210.776 (45,3%)
- Tamaño promedio de las congregaciones: 125 miembros

**TOTALES DE LA BASE DE DATOS DE ASOCIACIONES (488 = 100%)**

- Número de iglesias y misiones (congregaciones) reportadas: 3.752 (100%)
- Número de miembros o asistencia reportada o estimada: 465.330 (100%)
- Tamaño promedio de las congregaciones: 124 miembros

**Un análisis comparativo de las denominaciones (asociaciones de iglesias) más grandes con las más pequeñas del país revela la siguiente información:**

- Las 36 asociaciones de iglesias más grandes del país (más de 2.000 miembros c/u = 7,4% de las 488 asociaciones de iglesias) tienen 2.533 congregaciones (iglesias y misiones), con un total de 372.192 miembros; esto representa el 67,5% de todas las congregaciones del país y el 73% de todos los miembros a nivel nacional.
- Las 62 asociaciones de iglesias más grandes del país (más de 1.000 miembros c/u = 13% de las 488 asociaciones de iglesias) tienen 2.875 congregaciones (iglesias y misiones), con un total de 404.929 miembros; esto representa el 76,6% de todas las congregaciones del país y el 87% de todos los miembros a nivel nacional.
- Las 426 asociaciones de iglesias más pequeñas del país (menos de 1000 miembros c/u) tienen 839 congregaciones (iglesias y misiones), con un total de 58.216 miembros; esto representa el 22,4% de todas las congregaciones del país y el 12,5% de todos los miembros a nivel nacional.
- De las 62 asociaciones de iglesias más grandes del país (más de 1000 miembros c/u), **las asociaciones miembros de la FAEC (31 o 55%)** tienen 1.677 congregaciones (iglesias y misiones), con un total de 228.375 miembros; esto representa el 58,3% de todas las congregaciones y el 56,4% de los miembros en esta categoría.
- De las 62 asociaciones de iglesias más grandes del país (más de 1.000 miembros c/u), **las asociaciones QUE NO SON MIEMBROS de la FAEC (25 o 45%)** tienen 1.079 congregaciones (iglesias y misiones), con un total de 170.194 miembros; esto representa el 37,5% de todas las congregaciones y el 42% de los miembros en esta categoría.
- **La proporción de congregaciones locales** (iglesias y misiones) en la base de datos de asociaciones de iglesias entre las de tradición pentecostal y no pentecostal son así: pentecostal = 2.420 (64,5%) y no pentecostal = 1.332 (35,5%).
- **La proporción de miembros** en la base de datos de asociaciones de iglesias entre las de tradición pentecostal y no pentecostal son así: pentecostal = 290.577 (62,5%) y no pentecostal = 174.753 (37,5%).
- Número de congregaciones locales (iglesias y misiones) en la **base de datos geográficos en el Área Metropolitana de San José (AMSJ)** = 754
- Número de congregaciones locales (iglesias y misiones) en la **base de datos geográficos en el Gran Área Metropolitana (GAM)** = 1.207
- Hay un total de **11 mega-iglesias evangélicas** en el Área Metropolitana de San José (AMSJ) con una asistencia total estimada de unas 40.570 personas en los cultos dominicales.

# DIRECTORIOS NACIONALES DEL ESTUDIO DE LA OBRA EVANGÉLICA EN COSTA RICA, 2013

## 1. **Directorio Nacional de Asociaciones de Iglesias (488 asociaciones)** - Excel

- Directorio Nacional de Asociaciones de Iglesias, **ordenado por código de Clasificación Religiosa** (clascode) de PROLADES (ver el Árbol Familiar del Movimiento Protestante, páginas 9-10)
- Directorio Nacional de Asociaciones de Iglesias, **ordenado por membresía**

### **Complementos Gráficos (páginas 9-36)**

- **Árbol Familiar del Movimiento Protestante:** Sistema de Clasificación de PROLADES de Familias de Denominaciones del Movimiento Protestante en las Américas y el Caribe
- Gráficos de las tradiciones y familias principales del Movimiento Protestante, 2001 y 2013
- Análisis de las congregaciones evangélicas en el Área Metropolitana de San José (AMSJ), 2001 y 2013
- Tabla de las 36 asociaciones de iglesias más grandes del país, **ordenada por membresía**
- Gráfico de las cinco denominaciones más grandes del país, 2000 & 2012 (membresía)
- Tabla de las 28 asociaciones de iglesias más grandes del país, según el **número de congregaciones locales** (iglesias y misiones)
- Gráficos del crecimiento de la membresía de algunas denominaciones selectas (10 gráficos)

## 2. **Directorio Nacional de Congregaciones Evangélicas Locales (iglesias y misiones)** - Excel

- Directorio Nacional de Congregaciones Locales (iglesias y misiones), **ordenado por códigos de Clasificación Religiosa** (clascode) y **Denominación** (dencode)
- Directorio Nacional de Congregaciones Locales (iglesias y misiones), **ordenado por códigos de División Territorial Administrativa** (código censal), **Barrio y Nombre de la Congregación**

### **Complementos Gráficos (páginas 37-47)**

## 3. **Directorio Nacional de Ministerios Evangélicos de Servicio** - Excel

Además de fundar congregaciones locales (iglesias y misiones) y campos blancos o puntos de predicación, la mayoría de las denominaciones evangélicas han creado ministerios de servicio de todo tipo para poder servir mejor a sus feligreses y tocar las necesidades básicas de la gente en sus comunidades; además, grupos de evangélicos a nivel interdenominacional y para-eclesiástica han formado Organizaciones No-Gubernamentales (ONGs) para poder servir a los marginados en la sociedad costarricense y de otros sectores de la población con necesidades especiales. Hay información sobre más de 300 ministerios de servicio en nuestra base de datos.

**Nota: estas bases de datos están disponibles en las oficinas de PROLADES y FAEC.**



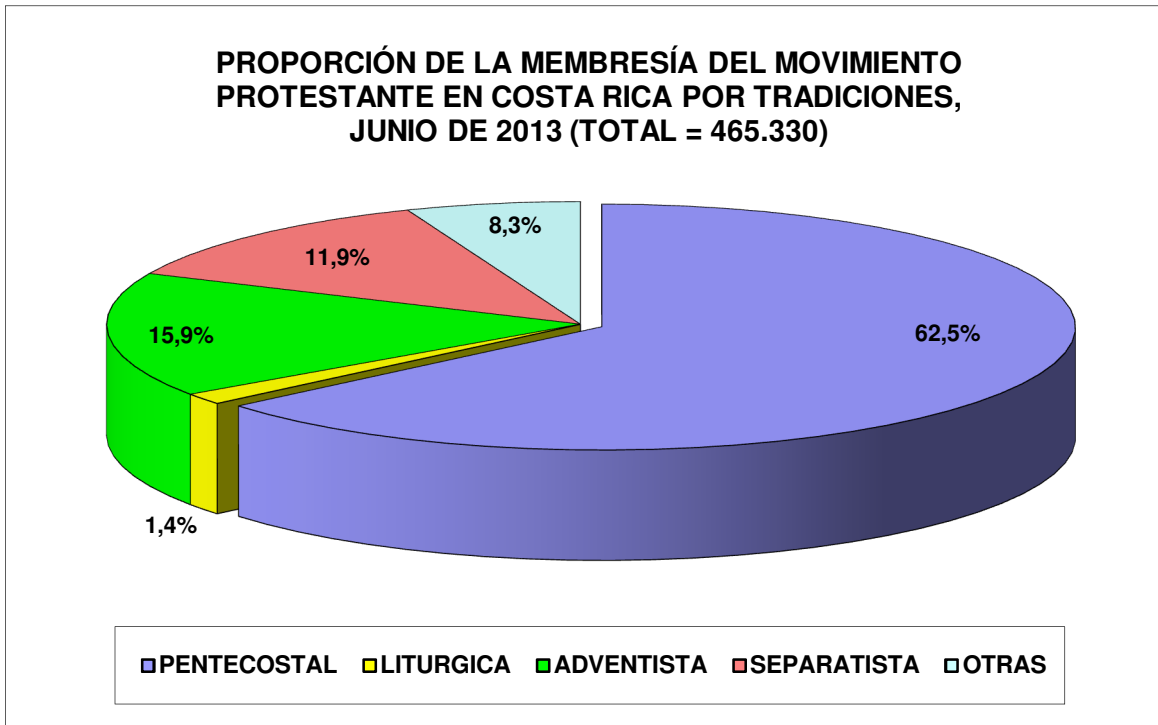
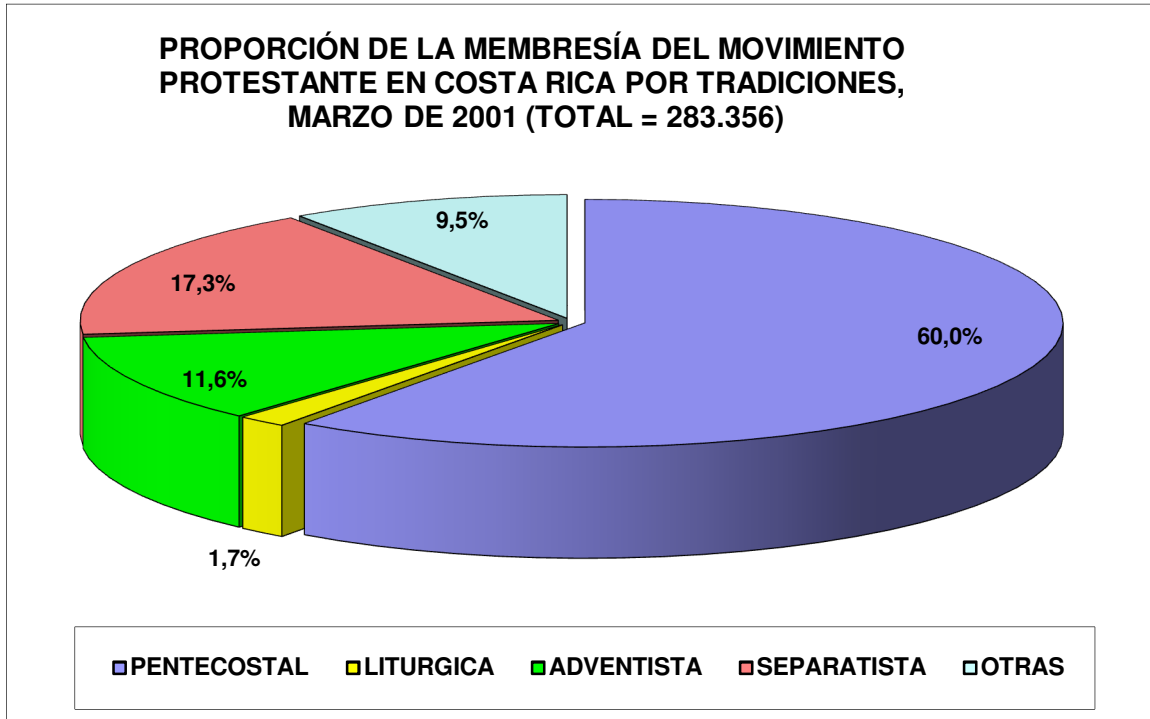
**ÁRBOL FAMILIAR  
DEL MOVIMIENTO PROTESTANTE:  
SISTEMA DE CLASIFICACIÓN POR FAMILIAS  
DE DENOMINACIONES DEL MOVIMIENTO PROTESTANTE  
EN AMÉRICA LATINA Y EL CARIBE**

<b>CÓDIGO</b>	<b>TRADICIÓN-FAMILIA</b>
<b>B1.0</b>	<b>TRADICIÓN LITÚRGICA (1517)</b>
<b>B1.1</b>	Familia Luterana (1517, 1530)
<b>B1.2</b>	Familia Reformada- Presbiteriana-Congregacionalista (1519)
<b>B1.3</b>	Familia Anglicana - Episcopal (1534)
<b>B2.0</b>	<b>TRADICIÓN EVANGÉLICA SEPARATISTA – IGLESIAS LIBRES (1521)</b>
<b>B2.1</b>	Familia Anabaptista - Menonita (1521)
<b>B2.2</b>	Familia Bautista (1608)
<b>B2.3</b>	Familia Pietista (1670s)
<b>B2.4</b>	Familia Fundamentalista Independiente (1827)
<b>B2.5</b>	Familia de Santidad (1830s)
<b>B2.6</b>	Familia Movimiento de Restauración (1830s)
<b>B2.7</b>	Otras iglesias separatistas no clasificadas
<b>B3.0</b>	<b>TRADICIÓN ADVENTISTA (1832)</b>
<b>B3.1</b>	Familia Millerista sabática (1832, 1844)
<b>B3.2</b>	Familia Millerista dominical (1845)

<b>B3.3</b>	Familia Iglesia de Dios Sabática (1866)
<b>B4.0</b>	<b>TRADICIÓN PENTECOSTAL (1901, 1906)</b>
<b>B4.1</b>	Familia de la Fe Apostólica (1901)
<b>B4.2</b>	Familia Pentecostal de Santidad (1906)
<b>B4.3</b>	Familia Pentecostal del Nombre de Jesús (1907)
<b>B4.4</b>	Familia Pentecostal de la Obra Completa de Cristo (1910)
<b>B4.5</b>	Familia Pentecostal Sabática (1930s)
<b>B4.6</b>	Familia Pentecostal de Sanidad y Liberación (1947)
<b>B4.7</b>	Familia Pentecostal de la Lluvia Tardía (1948)
<b>B4.8</b>	Familia del Movimiento Carismático (1950s)
<b>B4.9</b>	Familia del Movimiento Pastoral (1968)
<b>B4.10</b>	Familia del Movimiento Palabra de Fe (1970s)
<b>B4.11</b>	Familia de la Reforma Nueva Apostólica (1990s)
<b>B4.12</b>	Otras iglesias pentecostales no clasificadas
<b>B5.0</b>	<b>IGLESIAS PROTESTANTES NO CLASIFICADAS</b>
<b>B6.0</b>	<b>DENOMINACIONES CON TENDENCIAS MIXTAS: PENTECOSTAL Y NO-PENTECOSTAL</b>

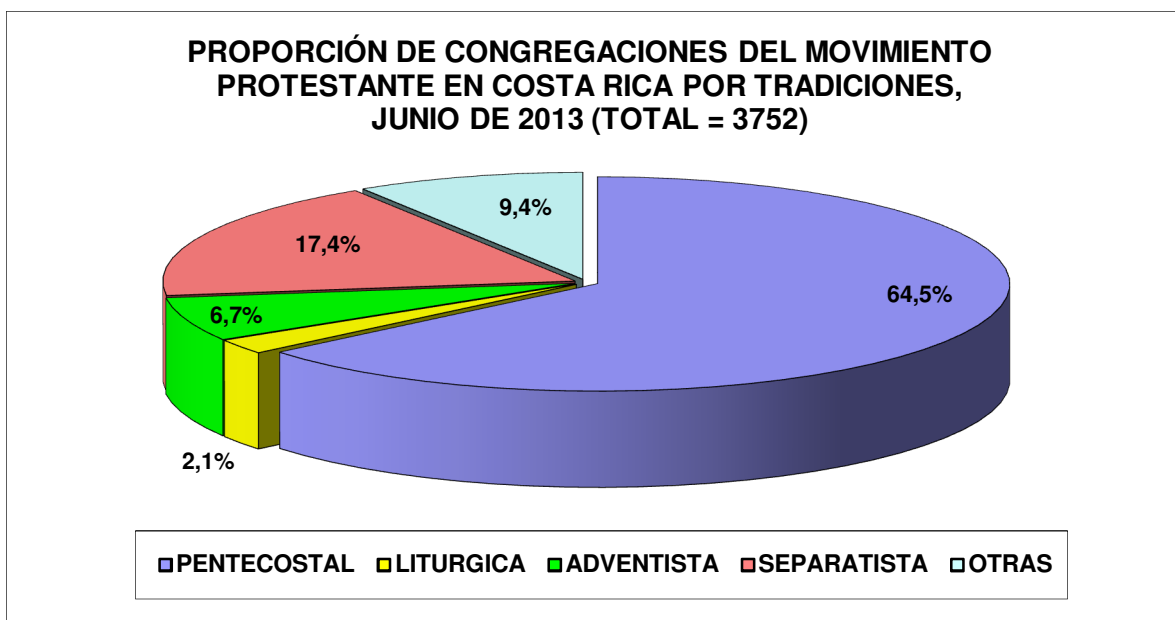
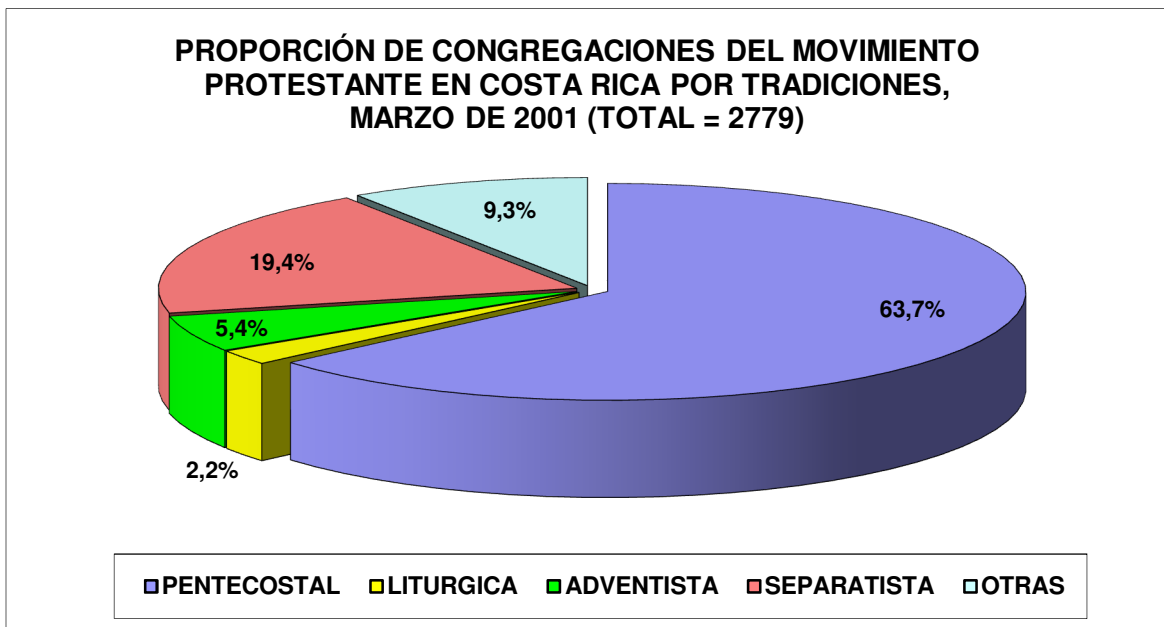
## Gráficos de las tradiciones y familias principales del movimiento protestante en Costa Rica, 2001 y 2013

Ver el Árbol Familiar del Movimiento Protestante en las páginas 9 y 10.

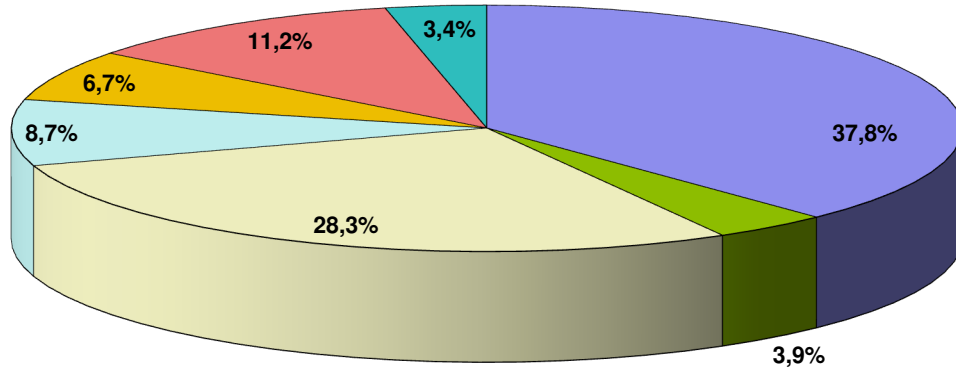


**Nota #1:** En los dos gráficos presentados en la página anterior, se nota que el tamaño proporcional de la membresía de la Familia Pentecostal ha crecido 2,5 puntos entre las dos fechas (60% en 2001 y 62,5% en 2013), mientras que la membresía de la Familia Separatista (Iglesias Libres) ha disminuido 5,4 puntos, de 17,3% en 2001 a 11,9% en 2013; la membresía de la Familia Litúrgica bajó de 1,7% en 2001 a 1,4% en 2013, la membresía de “otras iglesias” (sin clasificación) bajó de 9,5% en 2001 a 8,3% en 2013; por otro lado, la membresía de la Familia Adventista aumentó 4,3 puntos entre las dos fechas, de 11,6% en 2001 a 15,9% en 2013.

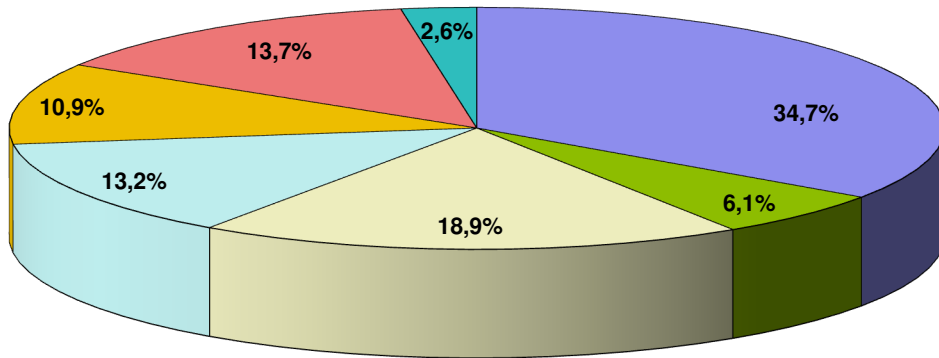
**Nota #2:** En los dos gráficos presentados abajo, se nota que el tamaño proporcional del número de congregaciones evangélicas de las distintas tradiciones no ha cambiado mucho entre 2001 y 2013, con la excepción de la Familia Adventista, un aumento de 5.4% en 2001 a 6,7% en 2013, mientras que la Familia Separatista (Iglesias Libres) bajó de 19,4% en 2001 a 17,4% en 2013.



**PROPORCIÓN DE MEMBRESÍA DE FAMILIAS DE LA TRADICIÓN SEPARATISTA EN COSTA RICA, JUNIO DE 2013**



**PROPORCIÓN DE CONGREGACIONES DE FAMILIAS DE LA TRADICIÓN SEPARATISTA EN COSTA RICA, JUNIO DE 2013 (TOTAL DE CONGREGACIONES = 652)**



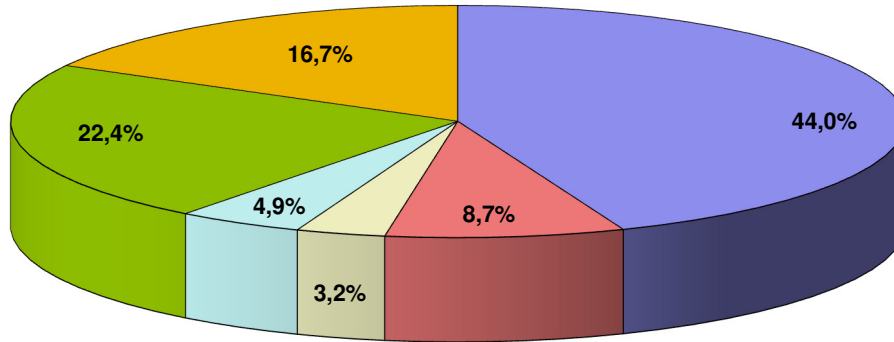
## Notas sobre los gráficos en la página 13

**Ver el Árbol Familiar del Movimiento Protestante en las páginas 9 y 10.**

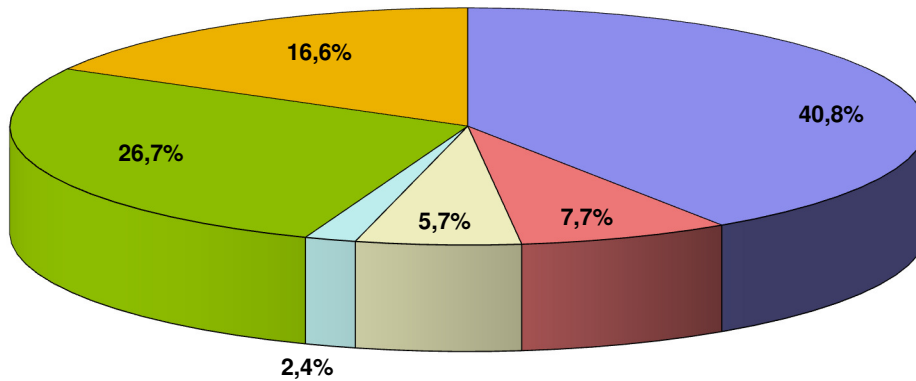
**Nota #1:** En el gráfico “Proporción de Membresía de Familias de la Tradición Separatista” (Iglesias Libres) en Costa Rica, se puede ver que la membresía de la **Familia Bautista (37,8%)** es la más grande, seguida por la **Familia Pietista (28,3%)** que está compuesta de la Iglesia Evangélica Metodista y la Iglesia Morava en Costa Rica. Las demás Familias son relativamente más pequeñas: la **Familia Movimiento de Restauración (11,2%)**, compuesta por la Iglesia Discípulos de Cristo y las iglesias cristianas e iglesias de Cristo (autónomas), Iglesia Cristiana Cuerpo de Cristo, Iglesia de Cristo Cristiana, etc.; la **Familia Fundamentalista Independiente (6,7%)**, compuesta por la Asociación de Iglesias Evangélicas Centroamericanas, Federación de Iglesias Comunidad de Amor y los Hermanos Libres-Asamblea Cristiana (“Salas Evangélicas”); la **Familia de Santidad (8,7%)**, compuesta por la Iglesia del Nazareno, la Alianza Cristiana y Misionera, la Iglesia Metodista Libre, la Iglesia de Dios (Anderson, Indiana), Ejército de Salvación, Iglesia Dios Habla Hoy, etc.; la **Familia Anabautista-Menonita (3,9%)**, compuesta por Iglesias Cristianas Menonitas, varias colonias de Beechy-Amish y Menonitas (compuestas de inmigrantes de los EUA y Canadá), y cuáqueros (colonia de Monteverde y el Centro de los Amigos en San José); y las denominaciones e iglesias independientes “**no clasificadas**” (3,4%).

**Nota #2:** En el gráfico “Proporción de Congregaciones de Familias de la Tradición Separatista” (Iglesias Libres) en Costa Rica (un total de 652 en 2013), la **Familia Bautista (34,7%)** tiene más congregaciones (iglesias y misiones) afiliadas, seguida por la **Familia Pietista (18,9%)** que está compuesta de la Iglesia Evangélica Metodista y la Iglesia Morava en Costa Rica. Las demás Familias son relativamente más pequeñas en números de congregaciones (iglesias y misiones) afiliadas: la **Familia Movimiento de Restauración (13,7%)**, compuesta por la Iglesia Discípulos de Cristo, las iglesias cristianas e iglesias de Cristo (autónomas), Iglesia Cristiana Cuerpo de Cristo, Iglesia de Cristo Cristiana, etc.; la **Familia de Santidad (13,2%)**, compuesta por la Iglesia del Nazareno, la Alianza Cristiana y Misionera, la Iglesia Metodista Libre, la Iglesia de Dios (Anderson, Indiana), etc.; la **Familia Fundamentalista Independiente (10,9%)**, compuesta por la Asociación de Iglesias Evangélicas Centroamericanas, Iglesias Evangélicas Comunidad de Amor y los Hermanos Libres-Asamblea Cristiana (“Salas Evangélicas”); la **Familia Anabautista-Menonita (6,1%)**, compuesta por Iglesias Cristianas Menonitas, varias colonias de Amish y Menonitas (compuestas de inmigrantes de los EUA y Canadá), y los cuáqueros (colonia de Monteverde y el Centro de los Amigos en San José); y las denominaciones e iglesias independientes “**no clasificadas**” (2,6%).

**PROPORCIÓN DE MEMBRESÍA DE FAMILIAS DE LA TRADICIÓN PENTECOSTAL EN COSTA RICA, JUNIO DE 2013**



**PROPORCIÓN DE CONGREGACIONES DE FAMILIAS DE LA TRADICIÓN PENTECOSTAL EN COSTA RICA, JUNIO DE 2013 (TOTAL DE CONGREGACIONES = 2.420)**



## Notas sobre los gráficos en la página 15

**Ver el Árbol Familiar del Movimiento Protestante en las páginas 9 y 10.**

**Nota #1:** En el gráfico “Proporción de Membresía de Familias de la Tradición Pentecostal” en Costa Rica, se puede ver que la membresía de la **Familia Pentecostal Obra Completa de Cristo (44,0%)** es la más grande, seguida por la **Familia Pentecostal de Santidad (22,4%)**; la **Familia Pentecostal de Sanidad y Liberación (8,7%)**; la **Familia de la Reforma Nueva Apostólica (4,9%)**; y la **Familia de Solo Jesús - Unipentecostal (3,2%)**. Las demás Familias (**Carismática, Lluvia Tardía, Pastoral, Palabra de Fe y Sabática**) son relativamente más pequeñas (**total = 4.1%**) y están agrupadas con “**Otras**” en el gráfico, que incluyen denominaciones e iglesias independientes no clasificadas (**12,7%**), por un total de **16,7%**.

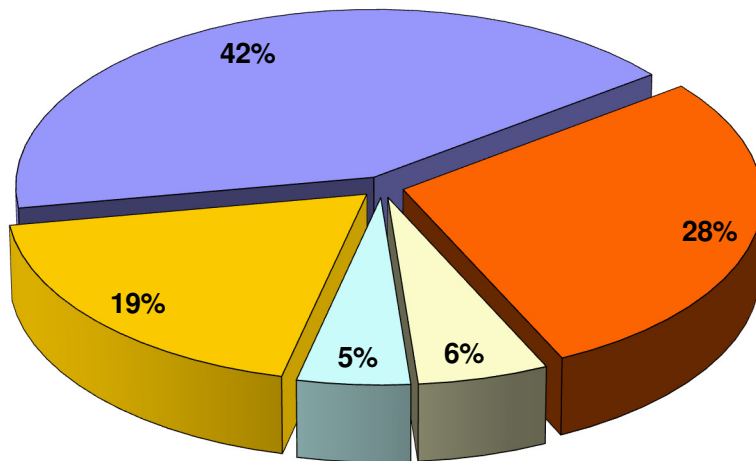
**Nota #2:** En el gráfico “Proporción de Congregaciones de Familias de la Tradición Pentecostal” en Costa Rica, se puede ver que la cantidad de congregaciones (iglesias y misiones) de la **Familia Pentecostal de la Obra Completa de Cristo (40,8%)** es la más grande, seguida por la **Familia Pentecostal de Santidad (26,7%)**; la **Familia Pentecostal de Sanidad y Liberación (7,7%)**; la **Familia de Solo Jesús - Unipentecostal (5,7%)**; y la **Familia de la Reforma Nueva Apostólica (2,4%)**. Las demás Familias (**Carismática, Lluvia Tardía, Pastoral, Palabra de Fe y Sabática**) son relativamente más pequeñas (**total = 1,5%**) y están agrupadas con “**Otras**” en el gráfico, que incluyen denominaciones e iglesias independientes no clasificadas (**15,1%**), por un total de **16,6%**.

**Nota #3:** La afiliación principal de las denominaciones de las Familias de Tradición Pentecostal son estas: **Familia Pentecostal Obra Completa de Cristo** (Asambleas de Dios, Iglesia Oasis de Esperanza, Iglesia de Dios Pentecostal, Iglesia Cristiana Pentecostal del Movimiento Misionero Mundial, Iglesia del Evangelio Cuadrangular e Iglesia Cristiana del Príncipe de Paz); **Familia Pentecostal de Santidad** (Iglesia de Dios Evangelio Completo, Iglesia de Dios de la Profecía, Iglesias Congregacionales Pentecostales, Iglesia Santidad Pentecostal, Concilio de Iglesias Evangélicas Nacionales, Iglesia Pentecostal de Santidad, Iglesias Pentecostales Bautistas Unción y Santidad e Iglesia de Dios Ministerial de Jesucristo); **Familia Pentecostal de Sanidad y Liberación** (Asociación Cristiana Panamericana, Centro Evangelístico de la Cruzada de Fe, Misión Cristiana La Rosa de Sarón, Misiones Transmundoiales, Asociación Costa Rica para Cristo y la Iglesia Wesleyana Internacional); **Familia de Solo Jesús – Unipentecostal** (Asamblea Apostólica de la Fe en Cristo Jesús, Iglesia Pentecostal Unida e Iglesia Pentecostal Unida Latinoamericana); y **Familia de la Reforma Nueva Apostólica** (Ministerio Mundial Fe y Poder Maranatha, Mundo de Fe Internacional, Comunidad Apostólica Pasión por las Almas, Misión Apostólica Nido de Águilas-Maná Internacional/KingdomTakers, Iglesia de Jesucristo Ciudad Bendición, Misión Carismática Internacional).



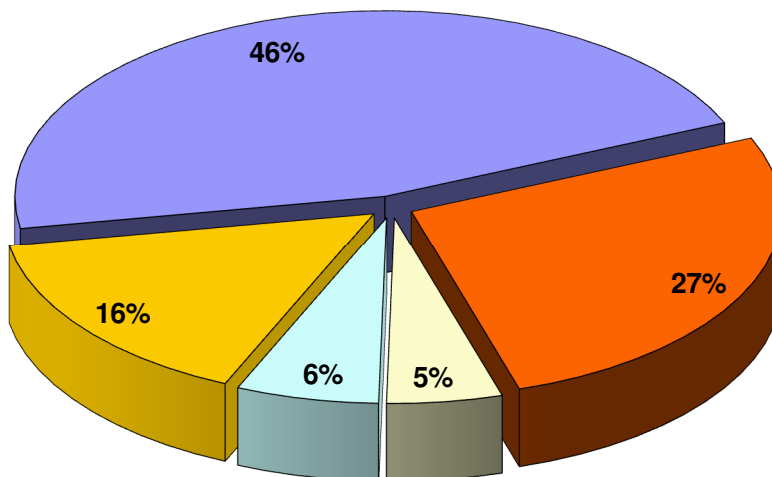
## ANÁLISIS DE LAS CONGREGACIONES EVANGÉLICAS EN EL ÁREA METROPOLITANA DE SAN JOSÉ (AMSJ), 2001 Y 2013

**NÚMERO DE CONGREGACIONES PROTESTANTES EN EL AMSJ, MARZO DEL 2001**  
(total de congregaciones = 515)



■ PENTECOSTAL ■ SEPARATISTA □ LITURGICA □ ADVENTISTA ■ SIN CLASIFICACION

**NÚMERO DE CONGREGACIONES PROTESTANTES EN EL AMSJ, JUNIO DE 2013**  
(total de congregaciones = 754)



■ PENTECOSTAL ■ SEPARATISTA □ LITURGICA □ ADVENTISTA ■ SIN CLASIFICACION

## Notas sobre los gráficos en la página 17

**Ver el Árbol Familiar del Movimiento Protestante en las páginas 9 y 10.**

**Nota #1:** Estos dos gráficos nos permiten comparar la cantidad de congregaciones (iglesias y misiones) en el **Área Metropolitana de San José, entre marzo de 2001 y junio de 2013**, por las Tradiciones Protestantes-Evangélicas y el aumento total de congregaciones entre estas fechas. Las fechas mencionadas son de los últimos dos estudios nacionales de la obra evangélica en Costa Rica realizados por PROLADES.

**Nota #2:** En los dos gráficos presentados a la par, se nota que el tamaño proporcional del número de congregaciones (iglesias y misiones) evangélicas de las distintas Tradiciones Protestantes no ha cambiado mucho entre 2001 y 2013, con la excepción de la **Familia Pentecostal**, un aumento de 42% en 2001 a 46% en 2013 (4 puntos) y la **categoría “Sin Clasificación”** bajó 3 puntos, de 19% en 2001 a 16% en 2013. La **Familia Separatista** (Iglesias Libres) bajó un punto, de 28% en 2001 a 27% en 2013; la **Familia Litúrgica** bajó un punto, de 6% en 2001 a 5% en 2013; y la **Familia Adventista** aumentó un punto, de 5% en 2001 a 6% en 2013.

**Nota #3: Conclusiones:** aunque el número de congregaciones (iglesias y misiones) del Movimiento Protestante-Evangélico aumentó en el AMSJ entre 2001 y 2013 (de 515 en 2001 a 754 en 2013, un aumento de 146% en 12 años), **la proporción de congregaciones entre las varias Familias Protestantes-Evangélicas no cambió mucho**, con un leve aumento en la Familia Pentecostal de 4 puntos y un breve descenso en la Familia Separatista (Iglesias Libres) de 3 puntos. Los otros cambios hacia arriba o hacia bajo de las otras Familias (Litúrgica y Adventista) no son importantes (más o menos un punto).

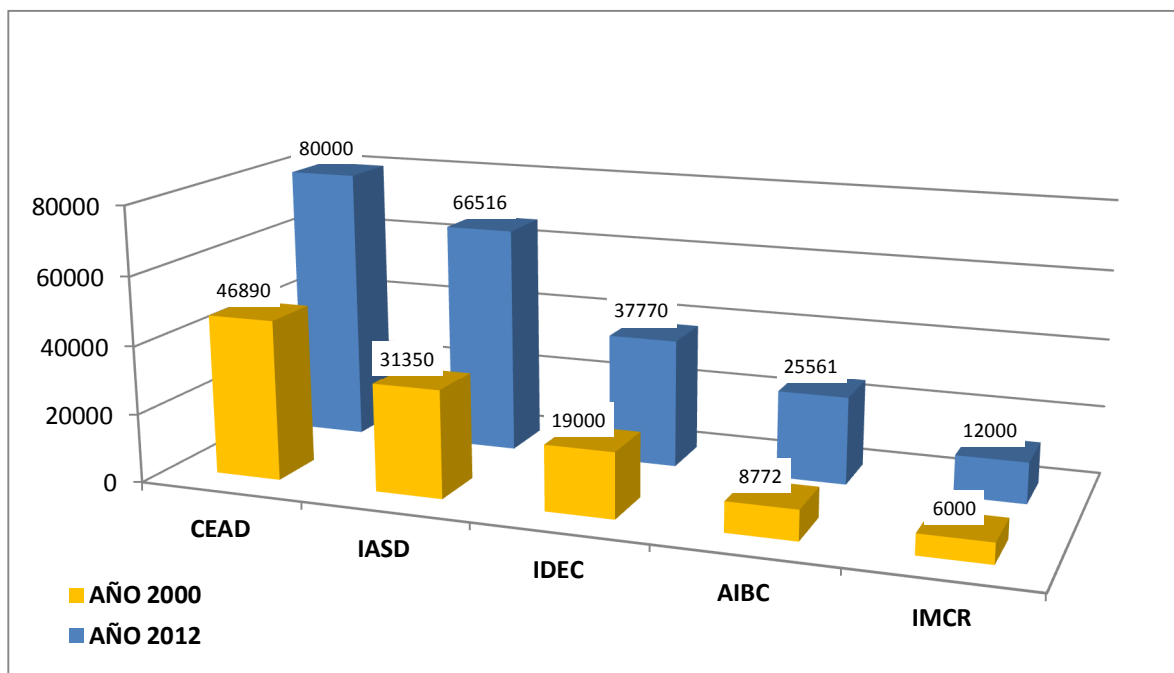
**LAS 36 DENOMINACIONES (ASOCIACIONES DE IGLESIAS) MÁS GRANDES  
DE COSTA RICA, JUNIO DE 2013, ORDENADO POR MEMBRESÍA**

#	NOMBRE-ASOCIACIÓN	IGLESIAS	MSNS	IGL+MIS	MIEMB
1	ASOC. CRISTIANA DE LAS ASAMBLEAS DE DIOS EN COSTA RICA (MORAVIA)	376	138	514	80000
2	ASOC. IGLESIA COSTARRICENSE DE LOS ADVENTISTAS DEL SEPTIMO DIA (BARRIO ESCALANTE, SJ)	231		231	72832
3	IGLESIA DE DIOS DEL EVANGELIO COMPLETO (CLEVELAND, TN - CRISTO REY, SJ)	364		364	37770
4	ASOC. DE IGLESIAS BIBLICAS COSTARRICENSES (SAN FRANCISCO DE DOS RIOS; EL TEMPLO BIBLICO ES UNA <b>MEGA-IGLESIA</b> )	121	24	145	25561
5	ASOC. CRISTIANA OASIS DE ESPERANZA ( <b>MEGA-IGLESIA</b> - MORAVIA)	20		20	14000
6	ASOC. IGLESIA EVANGELICA METODISTA DE COSTA RICA (SAN FRANCISCO DE DOS RIOS)	110		110	12000
7	ASOC. IGLESIA PENTECOSTAL DEL MOVIMIENTO MISIONERO MUNDIAL (HEREDIA)	180		180	10000
8	ASOC. IGLESIA SANTIDAD PENTECOSTAL CONFERENCIA DE C.R. (SANTA ANA)	80	3	83	8000
9	ASOC. IGLESIA DE DIOS PENTECOSTAL MOVIMIENTO INTERNACIONAL (SAN JOSE)	101	31	132	7377
10	IGLESIA DE DIOS DE LA PROFECÍA (SAN PEDRO, MONTES DE OCA)	56		56	7362
11	ASOC. IGLESIA DEL EVANGELIO CUADRANGULAR DE COSTA RICA (PLAZA VIQUES)	81	3	84	6000
12	ASOC. MISIONES TRANSMUNDIALES DE COSTA RICA (GUADALUPE)	34	5	39	6000
13	ASOC. MISION CRISTIANA MUNDIAL LA ROSA DE SARON ( <b>MEGA-IGLESIA</b> )	8		8	6000
14	ASOC. AVANCE DEL COMPAÑERISMO BÍBLICO BAUTISTA (REF. JUAN BARNES, MISIONERO)	45	5	50	5005
15	ASOC. CONCILIO DE IGLESIAS EVANGELICAS NACIONALES DE C.R. (GUADALUPE)	39	5	44	5000
16	FEDERACION DE ASOCIACIONES BAUTISTAS DE COSTA RICA (CBCR + UNIB)	33		33	5000
17	COMUNIDAD APOSTÓLICA INTERNACIONAL PASIÓN POR LAS ALMAS ( <b>MEGA-IGLESIA</b> )	2		2	5000
18	ASOC. CRISTIANA CENTRO EVANGELÍSTICO DE ZAPOTE ( <b>MEGA-IGLESIA</b> )	6		6	4895
19	COMUNIDAD CRISTIANA VIDA ABUNDANTE - <b>MEGA-IGLESIA</b> (CORONADO - RICARDO SALAZAR)	8		8	4500
20	ASOC. MISION CARISMATICA INTERNACIONAL - MINISTERIOS VISION DE MULTITUDES - CARTAGO (TARAS)	4	1	5	4500
21	IGLESIAS DE CRISTO AUTONOMAS (NO ES UNA DENOMINACION - 2008 DATOS)	63		63	4410
22	ASAMBLEA APOSTÓLICA DE LA FE EN CRISTO JESÚS (ZAPOTE - QUESADA DURAN)	56		56	4000
23	ASOC. MANA INTERNACIONAL-KINGDOM TAKERS INTERNACIONAL ( <b>MEGA-IGLESIA</b> )	15	7	22	3800
24	IGLESIA PENTECOSTAL UNIDA DE COSTA RICA (DESAMPARADOS)	52		52	3500
25	ASOC. DE IGLESIAS EVANGÉLICAS CENTROAMERICANAS (MORAVIA)	57		57	3000
26	ASOC. BAUTISTA AMERICANA EN COSTA RICA (REF. WALTER GOULDING - GENE RAY WARD)	37		37	3000
27	CIUDAD DE DIOS INTERNACIONAL ( <b>MEGA-IGLESIA</b> - DR. ALEX ALVARADO)	4		4	3000
28	ASOC. DE IGLESIAS CRISTIANAS-2 (REF. DAVID RAMAZZINI - TIBAS, SJ)	22		22	2800
29	ASOC. PENTECOSTES BAUTISTA DE UNCIÓN Y SANTIDAD DE C.R. (LIBRE ALBEDRIO - HATILLO 6)	37		37	2780
30	ASOC. DE IGLESIAS CRISTIANAS-1 (GRECIA - JORGE BORBON Y VICTOR LOAIZA)	20		20	2600
31	MINISTERIO MUNDIAL DE FE Y PODER MARANATHA (APOSTOL HAHUM ROSALES - CHICAGO, IL)	12		12	2500
32	ASOC. DE IGLESIAS BAUTISTAS MISIONERAS (REF. ROBERTO HEFLIN)	23		23	2000
33	ASOC. CRISTIANA IGLESIA MANANTIAL DE VIDA DE COSTA RICA (ESPARZA - JORGE LUIS SOTO - <b>MEGA-IGLESIA</b> )	2	9	11	2000

34	ASOC. CRISTIANA VISION DE IMPACTO (MEGA-IGLESIA)	1		1	2000
35	ASOC. DE LOS PERDONADOS PARA AMAR Y SERVIR (COMUNIDAD PAS - PASO ANCHO – MEGA-IGLESIA)	1		1	2000
36	COMUNIDAD CRISTIANA SHALOM (FRAIJANES DE ALAJUELA - MEGA-IGLESIA)	1		1	2000
<b>TOTALES DE ARRIBA – 36 ASOCIACIONES DE IGLESIAS</b>		<b>2302</b>	<b>231</b>	<b>2533</b>	<b>372.192</b>
<b>452 OTRAS ASOCIACIONES DE IGLESIAS</b>				<b>1219</b>	<b>92.841</b>
<b>488 ASOCIACIONES DE IGLESIAS - GRAN TOTAL</b>				<b>3752</b>	<b>465.330</b>

Nota: Las 36 asociaciones de iglesias (7,4% de las 488 asociaciones de iglesias) tienen el 73% de todos los miembros y el 67,5% de las congregaciones (iglesias y misiones) protestantes-evangélicas del país.

### LAS CINCO DENOMINACIONES EVANGÉLICAS MÁS GRANDES DE COSTA RICA SEGÚN LA MEMBRESÍA REPORTADA, 2000 & 2012



**CEAD = CONFERENCIA EVANGÉLICA DE LAS ASAMBLEAS DE DIOS**

**IASD = IGLESIA ADVENTISTA DEL SÉPTIMO DÍA**

**IDEC = IGLESIA DE DIOS EVANGELIO COMPLETO**

**AIBC = ASOCIACIÓN DE IGLESIAS BÍBLICAS COSTARRICENSES**

**IMCR = IGLESIA METODISTA DE COSTA RICA**

**LAS 28 DENOMINACIONES (ASOC. DE IGLESIAS) MÁS GRANDES  
DE COSTA RICA, JUNIO DE 2013, SEGÚN EL NUMERO DE  
CONGREGACIONES (IGLESIAS Y MISIONES)**

	<b>NOMBRE-ASOCIACION</b>	<b>IGLESIAS</b>	<b>MSNS</b>	<b>IGL+MIS</b>	<b>MIEMB</b>
1	ASOC. CRISTIANA DE LAS ASAMBLEAS DE DIOS EN COSTA RICA (MORAVIA)	376	138	514	80000
2	IGLESIA DE DIOS DEL EVANGELIO COMPLETO (CLEVELAND, TN - CRISTO REY, SJ)	364		364	37770
3	ASOC. IGLESIA COSTARRICENSE DE LOS ADVENTISTAS DEL SEPTIMO DIA (BARRIO ESCALANTE)	231		231	72832
4	ASOC. IGLESIA PENTECOSTAL DE C.R. DEL MOVIMIENTO MISIONERO MUNDIAL (HEREDIA)	180		180	10000
5	ASOC. DE IGLESIAS BIBLICAS COSTARRICENSES (SAN FRANCISCO DE DOS RIOS)	121	24	145	25561
6	ASOC. IGLESIA DE DIOS PENTECOSTAL MOVIMIENTO INTERNACIONAL (SAN JOSE)	101	31	132	7377
7	ASOC. IGLESIA EVANGÉLICA METODISTA DE COSTA RICA (SAN FRANCISCO DE DOS RIOS)	110		110	12000
8	ASOC. IGLESIA DEL EVANGELIO CUADRANGULAR DE COSTA RICA (PLAZA VIQUEZ)	81	3	84	6000
9	ASOC. IGLESIA SANTIDAD PENTECOSTAL CONFERENCIA DE C.R. (SANTA ANA)	80	3	83	8000
10	IGLESIAS DE CRISTO AUTONOMAS (NO ES UNA DENOMINACION - 2008 DATOS)	63		63	4410
11	ASOC. DE IGLESIAS EVANGÉLICAS CENTROAMERICANAS (MORAVIA)	57		57	3000
12	IGLESIA DE DIOS DE LA PROFECÍA (SAN PEDRO, MONTES DE OCA)	56		56	7362
13	ASAMBLEA APOSTÓLICA DE LA FE EN CRISTO JESÚS (ZAPOTE - QUESADA DURAN)	56		56	4000
14	IGLESIA PENTECOSTAL UNIDA DE COSTA RICA (DESAMPARADOS)	52		52	3500
15	ASOC. AVANCE DEL COMPAÑERISMO BIBLICO BAUTISTA (REF. JUAN BARNES, MISIONERO)	45	5	50	5005
16	ASOC. CONCILIO DE IGLESIAS EVANGELICAS NACIONALES DE C.R. (GUADALUPE)	39	5	44	5000
17	ASOC. MISIONES TRANSMUNDIALES DE COSTA RICA (GUADALUPE)	34	5	39	6000
18	ASOC. BAUTISTA AMERICANA EN COSTA RICA (WALTER GOULDING - GENE RAY WARD)	37		37	3000
19	ASOC. PENTECOSTES BAUTISTA DE UNCIÓN Y SANTIDAD DE C.R. (LIBRE ALBIDRIO - HATILLO 6)	37		37	2780
20	ASOC. IGLESIA DEL NAZARENO DE C.R. (IPIS DE GUADALUPE)	26	8	34	1500
21	FEDERACION DE ASOCIACIONES BAUTISTAS DE COSTA RICA (CBCR + UNIB REUNIDOS)	33		33	5000
22	IGLESIA PENTECOSTAL UNIDA LATINOAMERICANA DE COSTA RICA (IPU-COLOMBIA)	28		28	1680
23	ASOC. IGLESIAS CRISTIANAS MENONITAS DE COSTA RICA (HEREDIA)	26		26	1520
24	ASOC. DE IGLESIAS BAUTISTAS MISIONERAS (ROBERTO HEFLIN) - NO	23		23	2000
25	ASOC. MANA INTERNACIONAL-KINGDOM TAKERS INTERNACIONAL (MEGA-IGLESIA)	15	7	22	3800
26	ERAN DE LA ASOC. DE IGLESIAS CRISTIANAS EN 2001 (REF. DAVID RAMAZZINI - TIBAS, SJ)	22		22	2800
27	ASOC. CRISTIANA OASIS DE ESPERANZA (MEGA-IGLESIA - MORAVIA, PARTE DE LA ACEAD)	20		20	14000
28	ASOC. DE IGLESIAS CRISTIANAS (GRECIA - JORGE BORBON Y VICTOR LOAIZA)	20		20	2600
	<b>TOTALES</b>	<b>2333</b>	<b>229</b>	<b>2562</b>	<b>338497</b>

## Gráficos del Crecimiento de la Membresía de algunas denominaciones selectas (10 gráficos)

Definiciones de códigos denominacionales empleados en las siguientes gráficas.

### GRÁFICO 1

**CEAD = CONFERENCIA EVANGÉLICA DE LAS ASAMBLEAS DE DIOS  
(ASOC. CRISTIANA DE LAS ASAMBLEAS DE DIOS - ACAD)**

**IASD = IGLESIA ADVENTISTA DEL SÉPTIMO DÍA**

**IDEC = IGLESIA DE DIOS EVANGELIO COMPLETO**

**AIBC = ASOCIACIÓN DE IGLESIAS BÍBLICAS COSTARRICENSES**

**IMCR = IGLESIA METODISTA DE COSTA RICA**

### GRÁFICO 2

**MMM = MOVIMIENTO MISIONERO MUNDIAL**

**ISP = IGLESIA SANTIDAD PENTECOSTAL**

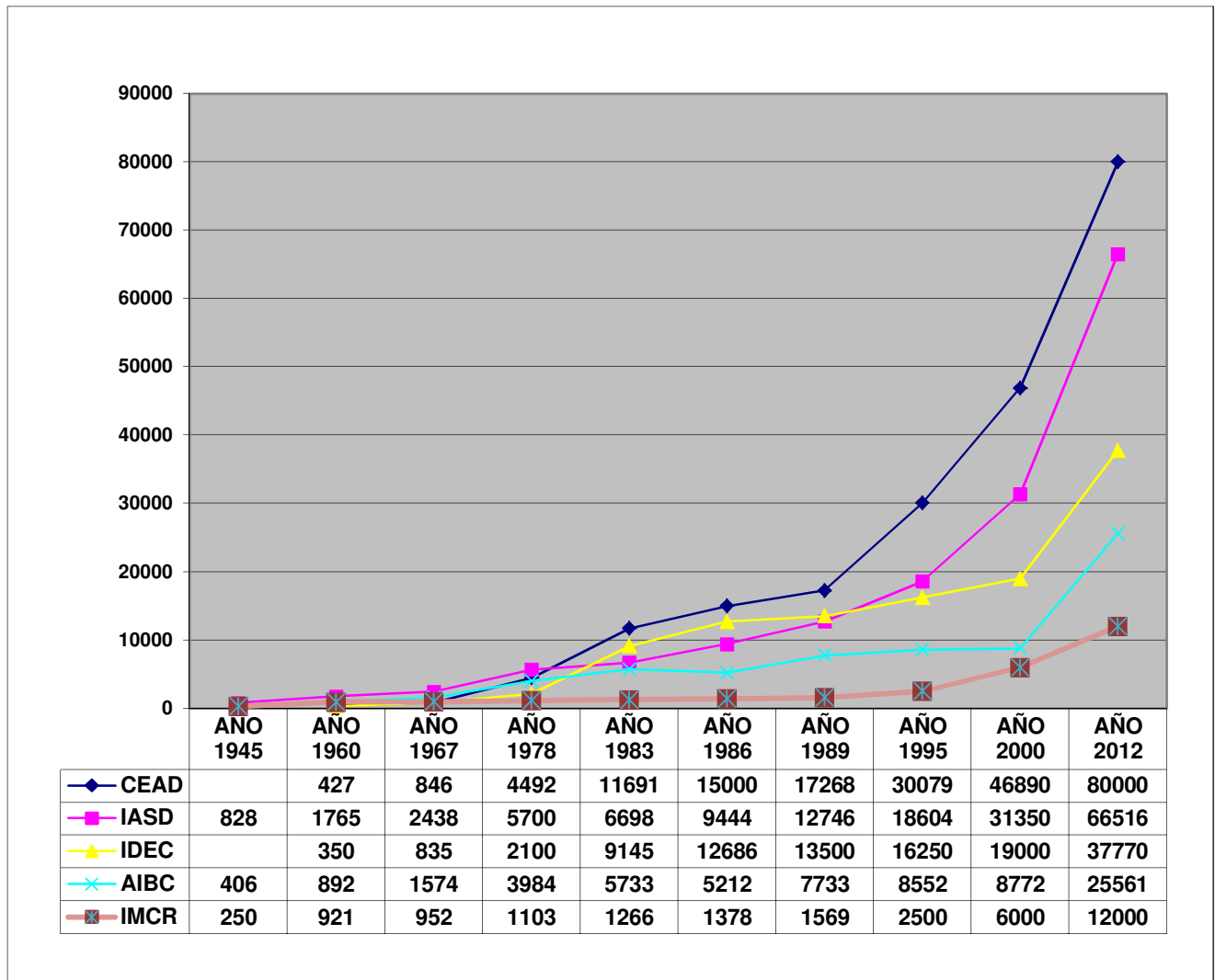
**IDP = IGLESIA DE DIOS PENTECOSTAL**

**AICCR = ASOCIACIÓN IGLESIA CUADRANGULAR DE COSTA RICA**

**AIECA = ASOCIACIÓN DE IGLESIAS EVANGÉLICAS CENTROAMERICANAS**

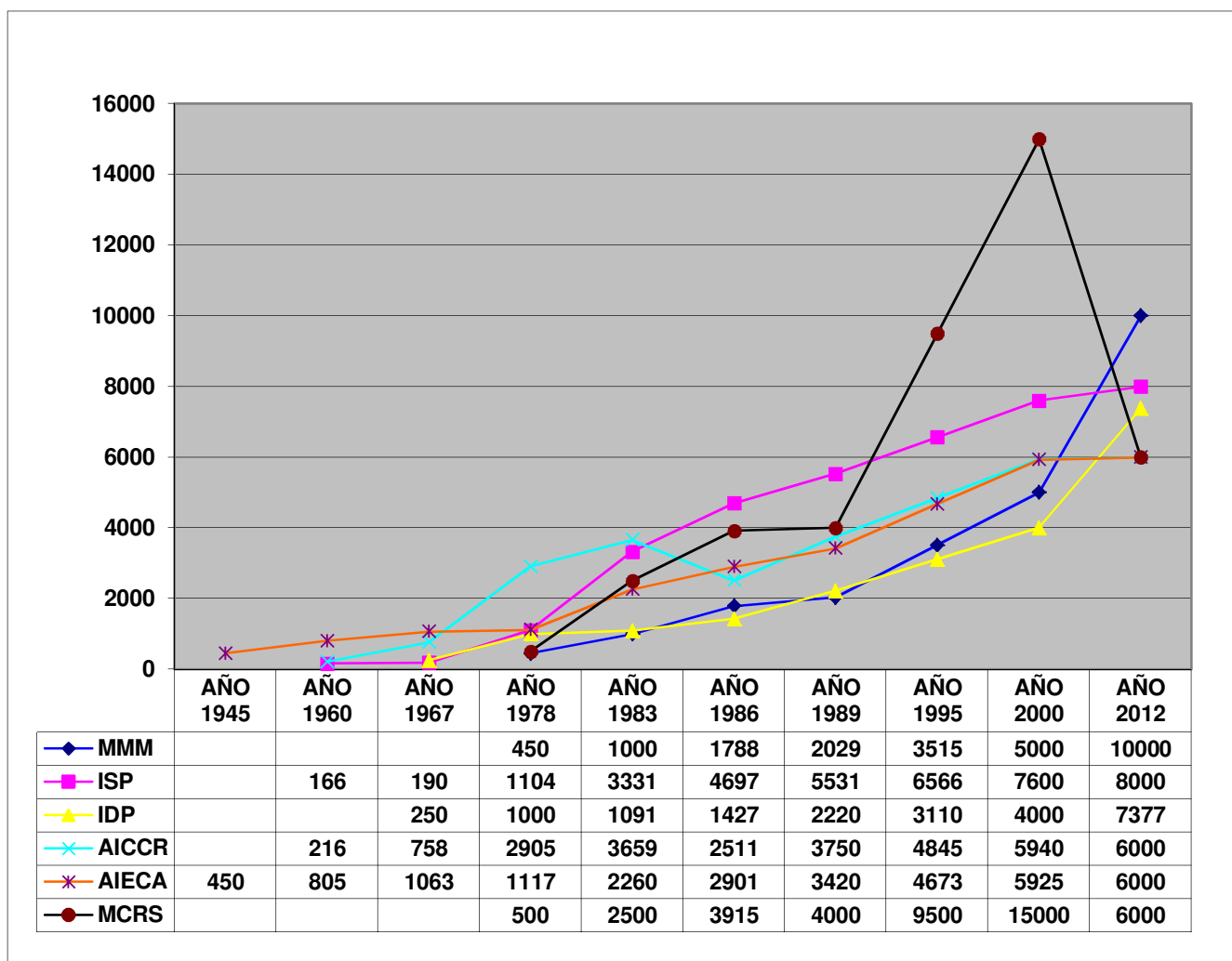
**MCRS = MOVIMIENTO CRISTIANO ROSA DE SARÓN**

**GRÁFICO #1: EL CRECIMIENTO DE LA MEMBRESÍA DE LAS CINCO  
DENOMINACIONES EVANGÉLICAS MAS GRANDES  
EN COSTA RICA, 1945-2012**



**Nota:** Entre las cinco denominaciones evangélicas más grandes de Costa Rica, dos son de Tradición Pentecostal: **Concilio Evangélico de las Asambleas de Dios (CEAD – corrección = ACAD – Asociación Cristiana de las Asambleas de Dios)** y la **Iglesia de Dios Evangelio Completo (IDEC)**; una representa es de la Tradición Adventista, la **Iglesia Adventista del Séptimo Día (IASD)**; una tiene congregaciones afiliadas de tipo pentecostal y no pentecostal, la **Asociación de Iglesias Bíblicas Costarricenses (AIBC)**; y una es de la Tradición Pietista, la **Iglesia Metodista de Costa Rica (IMCR)**. Esta diversidad de Tradiciones Protestantes-Evangélicas entre las denominaciones más grandes del país significa que no es cierto que “solamente las iglesias pentecostales están creciendo en Costa Rica”. **Ver el Árbol Familiar del Movimiento Protestante en las páginas 11 y 12.**

**GRÁFICO #2: EL CRECIMIENTO DE LA MEMBRESÍA DE SELECTAS DENOMINACIONES EVANGÉLICAS EN COSTA RICA, 1945-2012**



**Nota #1:** En este grupo de seis denominaciones, cinco representan la Tradición Pentecostal en Costa Rica, pero no todas son de la misma Familia Pentecostal: la **Iglesia Cristiana Pentecostal del Movimiento Misionero Mundial (MMM)**, la **Iglesia de Dios Pentecostal (IDP)** y la **Asociación Iglesia Cuadrangular de Costa Rica (AICCR)** son de la Familia Pentecostal de la Obra Completa de Cristo (igual que el Concilio Evangélico de las Asambleas de Dios, CEAD), mientras que la **Iglesia de Santidad Pentecostal (ISP)** es de la Familia Pentecostal de Santidad y la **Misión Cristiana La Rosa de Sarón** es de la Familia Pentecostal de Sanidad y Liberación. La excepción en este grupo de denominaciones es la **Asociación de Iglesias Evangélicas Centroamericanas (AIECA)** que es de la Tradición Protestante de Iglesias Libres y representa la Familia de Iglesias Fundamentalistas Independientes.

**Nota #2:** **Misión Cristiana La Rosa de Sarón (MCRS)** sufrió una división organizacional en los primeros años de 2000 cuando unos líderes del equipo pastoral se separaron de la iglesia madre y establecieron unas iglesias independientes. La razón de la división no fue doctrinal sino un conflicto de intereses entre los líderes sobre asuntos administrativos. El resultado de esta división fue una baja en la membresía de la iglesia madre de unos 15.000 en el 2000 a más o menos 6.000 en el 2013.



**Definiciones de códigos denominacionales empleadas en las siguientes gráficas.**

**GRÁFICO 3**

**IBB = IGLESIAS BÍBLICAS BAUTISTAS**

**ACIENA = ASOCIACIÓN CONCILIO EVANGÉLICO NACIONAL**

**IPU = IGLESIA PENTECOSTAL UNIDA**

**AAFJ = ASAMBLEA APOSTÓLICA DE LA FE EN CRISTO JESÚS**

**AIC = ASOCIACIÓN DE IGLESIAS CRISTIANAS**

**INCR = IGLESIA DE NAZARENO DE COSTA RICA**

**GRÁFICO 4**

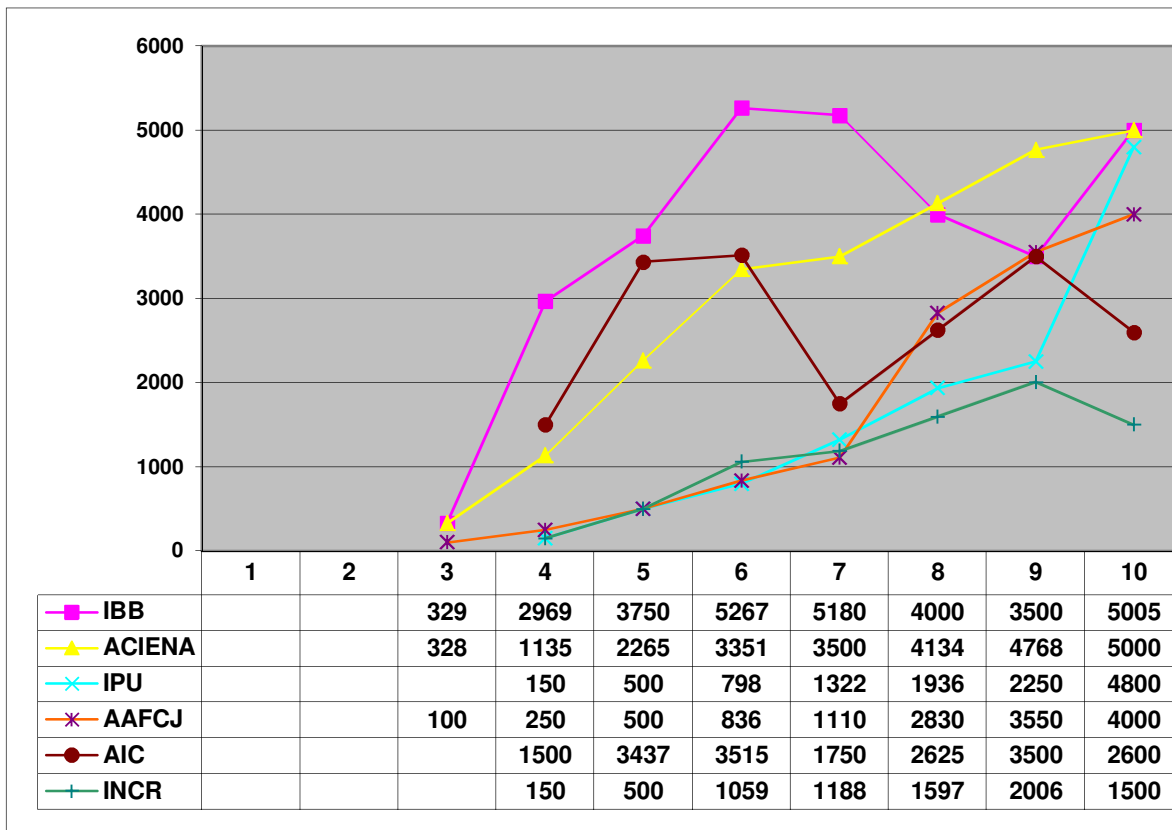
**AIBC = ASOCIACIÓN DE IGLESIAS BÍBLICAS COSTARRICENSES**

**IBB = IGLESIAS BÍBLICAS BAUTISTAS**

**CBCR = CONVENCION BAUTISTA DE COSTA RICA**

**IC = IGLESIAS DE CRISTO (NO ES UNA DENOMINACION)**

### GRÁFICO #3: EL CRECIMIENTO DE LA MEMBRESÍA DE SELECTAS DENOMINACIONES EVANGÉLICAS EN COSTA RICA, 1945-2000

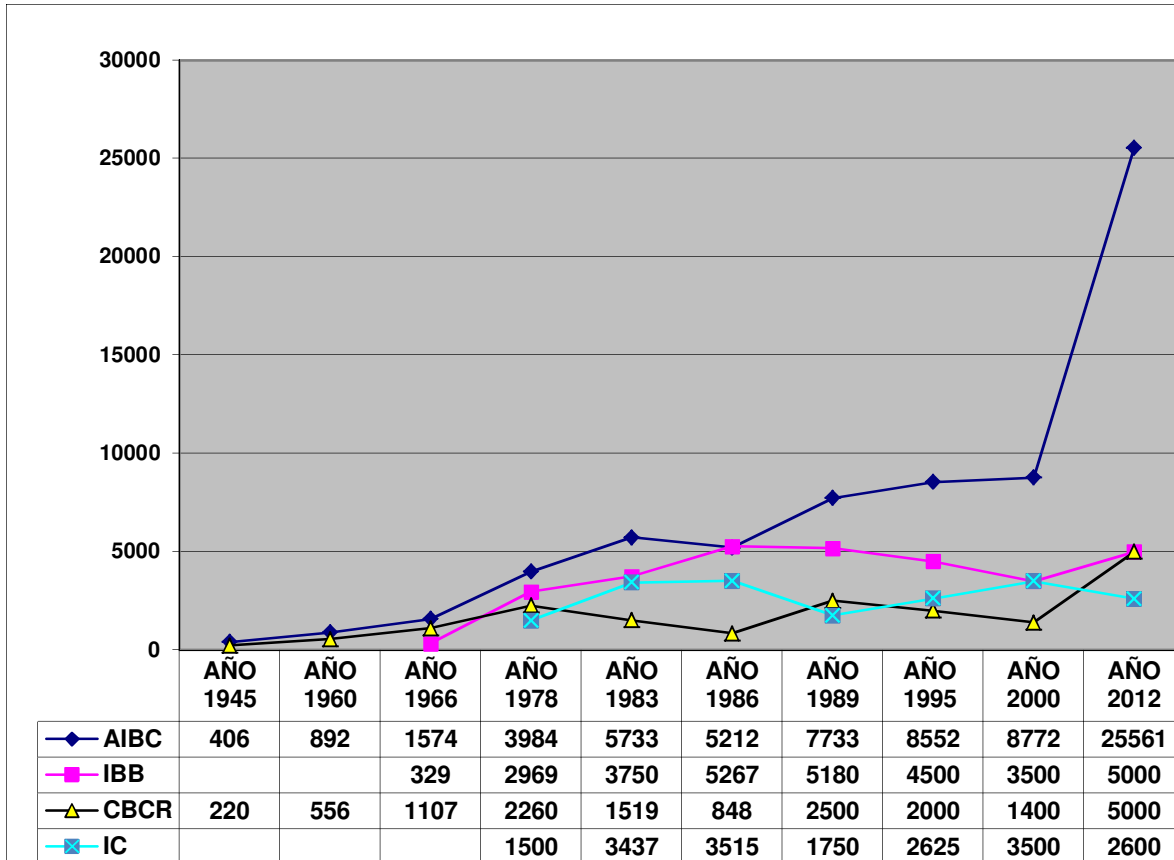


**Nota #1:** Los números 1 al 10 en la gráfica de arriba, representan las fechas 1945 (1), 1960 (2), 1967 (3), 1978 (4), 1983 (5), 1986 (6), 1989 (7), 1995 (8), 2000 (9) y 2013 (10).

**Nota #2:** Este grupo de denominaciones representan varias Tradiciones Protestantes y Familias de Denominaciones: las **Iglesias Bíblicas Bautistas (IBB)** son congregaciones independientes de la Familia Bautista (Tradición Protestante de Iglesias Libres) que se relacionan entre sí por ser fundadas por misioneros vinculadas a la misión “Bible Baptist Fellowship” (Compañerismo Bíblico Bautista); la **Asociación Concilio de Iglesias Evangélicas Nacionales (ACIENA)** es de Tradición Pentecostal y de la Familia Pentecostal de la Obra Completa de Cristo; la **Iglesia Pentecostal Unida (IPU)** y la **Asamblea Apostólica de la Fe en Cristo Jesús (AAF CJ)** son de la Tradición Pentecostal y de la Familia Pentecostal de Solo Jesús (unipentecostales); la **Asociación de Iglesias Cristianas** es de la Tradición Pentecostal y de la Familia Pentecostal de Sanidad y Liberación; y la **Iglesia Nazarena de Costa Rica (INCR)** es de la Tradición Protestante de Iglesias Libres y de la Familia de Santidad.

**Nota #3:** Solamente la **Asociación Concilio de Iglesias Evangélicas Nacionales (ACIENA)**, la **Iglesia Pentecostal Unida (IPU)** y la **Asamblea Apostólica de la Fe en Cristo Jesús (AAF CJ)** han tenido un crecimiento progresivamente hacia arriba, mientras que las demás asociaciones de iglesias han experimentado altos y bajos en su crecimiento a nivel nacional. La **Asociación de Iglesias Cristianas (AIC)** experimentó una separación administrativa en los años 1980s y se formaron dos agrupaciones con la misma doctrina; la **Iglesia Nazarena de Costa Rica (INCR)** tuvo un lento crecimiento entre 1978 y 2000 y después hubo un decrecimiento de su membresía.

**GRÁFICO #4: EL CRECIMIENTO DE LA MEMBRESÍA DE SELECTAS DENOMINACIONES EVANGÉLICAS EN COSTA RICA CON DIVISIONES ECLESIASTICAS ENTRE 1945 Y 2012**



**Nota #1:** Este gráfico muestra la línea de crecimiento de la membresía de algunas denominaciones de tamaño mediano en Costa Rica que han experimentado divisiones eclesiásticas. **La Asociación de Iglesias Bíblicas Costarricenses (AIBC)**, que tiene congregaciones afiliadas de tipo pentecostal y no pentecostal, tuvo un crecimiento progresivo hacia arriba entre su fundación en 1945 hasta el año 2000, pero entre 2000 y 2013 hubo un crecimiento muy notable de unos 9.000 miembros a más o menos 25.000 miembros. Esto significa un crecimiento de 278% entre estas dos fechas. Pero hubo un decrecimiento de miembros entre 1983 y 1989 por causa de la separación de cinco pastores y sus iglesias en 1985 que formaron la **Federación de Iglesias Evangélicas Costarricenses (FIEC)**; la causa de esta división fue tanto administrativa como doctrinal: no hubo diálogo entre la junta directiva de la AIBC y los jóvenes líderes disidentes quienes fueron influenciados por la Teología de la Liberación. Los últimos se sentían rechazados por el liderazgo de la AIBC, entonces se separaron de la AIBC para poder seguir sus convicciones en forma independiente. Ahora la FIEC, renombrada Asociación Iglesia Evangélica Presbiteriana Costarricense (AIEPCR) en 2005, está afiliada con la Iglesia Presbiteriana en los EUA (PCUSA) y es miembro del Consejo Latinoamericano de Iglesias (CLAI) y la Asociación de Iglesias Presbiterianas y Reformadas en América Latina (AIPRAL). A finales de 1988, la AIEPCR reportó nueve iglesias y una misión con un total de aproximadamente 400 miembros. En marzo 2000 se reportó 24 iglesias con cerca de 1.700 miembros afiliados; en 2013 esta asociación de iglesias presbiterianas reportó casi la misma cifra de iglesias y miembros que se reportaron en el 2000.

**Nota #2: Las Iglesias Bíblicas Bautistas (IBB)** son congregaciones fundamentalistas independientes de la Familia Bautista (Tradición Protestante de Iglesias Libres) que se relacionan entre sí por ser fundadas por misioneros vinculadas a la misión “Bible Baptist Fellowship” (Compañerismo Bíblico Bautista); pero por las diferencias de opinión entre misioneros y pastores nacionales se han presentado unas separaciones de afiliación entre las Iglesias Bíblicas Bautistas afiliadas con el misionero Juan Barnes y el Instituto Bíblico Bautista en Paso Ancho, SJ, entre 1989 y 2000. Ya para 2012 el grupo de Barnes había recuperado la pérdida de miembros y alcanzó una membresía nacional de unas 5.000 personas. La mayoría de los pastores y las iglesias que se independizaron del grupo de Barnes seguían como iglesias bautistas independientes.

**Nota #3: La Convención Bautista de Costa Rica (CBCR)** fue fundada por la Juna Misionera Foránea de la Convención Bautista del Sur (FMBSBC) en los EUA en los años 1940. Había obra mancomunada entre los misioneros foráneos y los pastores nacionales entre 1945 y 1978 pero en 1980 la CBCR sufrió un cisma entre los misioneros foráneos y los pastores y líderes nacionales, con el resultado de que la CBCR se dividió en dos denominaciones: la CBCR continuó bajo liderazgo nacional y la FMBSBC creó otra asociación de iglesias con el nombre **Unión de Iglesias Bautistas (UNIB)** bajo liderazgo misionero. Menos de la mitad de las iglesias que eran de la CBCR formaron parte de la nueva UNIB y ambos grupos siguieron sus rumbos en forma independiente. **El pastor Johnny Saborío escribió el siguiente informe sobre esta separación, sus causas y las consecuencias de este cisma** (Tesis de grado del Revdo. Johnny Saborío C. “Una Historia de la Convención Bautista de Costa Rica”, Seminario Bíblico Latinoamericano, San José, Costa Rica, 1998):

A tenor del desarrollo de la obra y de su acelerado crecimiento creció también la tensión relacional entre los misioneros extranjeros y el liderazgo nacional. Las políticas propias de la filosofía misionera chocaron fuertemente con la visión que el liderazgo nacional tenía para la obra en Costa Rica. La prepotencia de algunos misioneros, de la mano de su poder económico, ya que eran los dueños legales de todos los activos, (templos, casas pastorales, campamento etc.) indispusieron un sector de los pastores, que a su vez, hay que reconocerlo, tenían también sus problemas de personalidad que indisponían a los misioneros. Todo el decenio fue de tirantez, de intentos fallidos de diálogo, de confrontación directa, de esfuerzos de reconciliación que no fructificaron y que finalmente desencadenaron en lo que históricamente fue llamado **“El cisma del ochenta”**. El rompimiento era inevitable y la problemática se reconoció oficial y pormenorizadamente en la reunión de Asamblea Ordinaria del mes de enero de 1980, aunque se concretó en el mes de abril del mismo año.

El **“cisma”** fue muy lamentable, no solo por el mal testimonio de unidad frente a la sociedad costarricense, sino por el dolor que conllevó la separación de personas y familias bautistas que habían aprendido a amarse y estar juntas por muchos años.

Los argumentos que acompañaron la decisión de la separación fueron muy variados, desde aquellos que eran acompañados por un motivo razonable y serio, en defensa de la dignidad del liderazgo nacional, hasta aquellos que simplemente desataron rencores, amarguras y revanchismos por problemas personales no resueltos a su tiempo.

A partir de ese momento, la obra se dividió y el grupo de iglesias disidentes se separó de la Misión del Sur (Foreign Mision Board) reclamado como propio el derecho a seguir llamándose **Convención Bautista de Costa Rica**. Algunos de los pastores y líderes destacados en este sector de la convención fueron: Alberto Reyes, Rufese Escoe, Alejo Quesada, Guido Picado y el joven José Enrique Ramírez, entre otros. Otro sector de iglesias que decidió seguir en sus relaciones con la Misión Bautista del Sur, se identificó con el nombre de **Unión de Iglesias Bautistas (UNIB)**. Poco después, se formó un tercer frente de iglesias bautistas en el

atlántico que aglutinó a las congregaciones de la zona con pretensiones de independencia. Este grupo se llamó **Asociación Regional de Iglesias Bautistas (ARIBA)**, pero solo prevaleció por pocos años.

Por otro lado, la CBCR a partir del año 1981 inició relaciones fraternales con **American Baptist Churches (ABC)** con sede en Valley Forge, Pensilvania, EUA. Esta nueva alianza se da con el entendido de que las relaciones deben ser transparentes, respetuosas y solidarias. El Revdo. Víctor Mercado, secretario de área para América Latina de Ministerios Internacionales de ABC, se constituye en el puente relacional de esta nueva hermandad. La CBCR experimenta también una nueva etapa de su historia con el nacimiento de nuevas iglesias y misiones y la adquisición de nuevas instalaciones para sus oficinas centrales.

Esta división en la obra bautista duró 23 años para luego reencontrarse con la bendición de la unidad en el año 2003, cuando la mayoría de las iglesias afiliadas a la CBCR y la UNIB se reunieron bajo el nombre de la **Federación de Asociaciones Bautistas de Costa Rica (FABCR)** con su sede en Guadalupe de Goicoechea, SJ. Pero algunas iglesias que eran de la CBCR y la UNIB no quisieran relacionarse oficialmente con la FABCR que se quedaron como iglesias bautistas independientes.

La línea de crecimiento de la membresía de la CBCR en el gráfico de arriba refleja los altos y bajos de esta denominación entre 1945 y 2012. El crecimiento de la membresía de la CBCR-FABCR entre 2000 y 2012 es el resultado de la unificación en 2003 de la CBCR y la UNIB.

**Nota 4: Las “iglesias de Cristo” en Costa Rica** son parte de la Tradición Protestante de Iglesias Libres y se clasifican como parte de la Familia del Movimiento de la Restauración que se originó en los EUA en la década de los 1880s en los estados de Pennsylvania, Ohio y Kentucky entre pastores presbiterianos y bautistas quienes deseaban “restaurar el cristianismo primitivo en América” del primer siglo después de la muerte y resurrección de Jesucristo. Algunas iglesias de este nuevo movimiento escogieron el nombre de “iglesias cristianas” y otras de “iglesias de Cristo”; todas ellas eran congregaciones independientes pero afiliadas en “compañerismos de iglesias autónomas”.

Este movimiento llegó a Costa Rica en los años 1960 por medio de dos laicos, N.C. Fine y John Kling, quienes trabajaban con la agencia de ayuda AID de los EUA hacia 1966. Los primeros misioneros norteamericanos que trabajaron tiempo completo en Costa Rica fueron Ray (Ramón) y Liz Bynum, y la familia de Norman Fox, desde el 1967. Bynum puso noticias en los periódicos ofreciendo un “Curso de Estudio Bíblico por Correspondencia” en forma gratuita a los interesados, para poder establecer contactos con ellos, enseñarles el Evangelio y ganar gente para sus iglesias. Otros misioneros llegaron de los EUA para trabajar con los Bynum y los Fox, además de obreros de otros países. Por ser iglesias independientes bajo el liderazgo de pastores laicos, no todas las “iglesias de Cristo” formadas en Costa Rica se afilian con los “compañerismos de iglesias autónomas” con el apoyo de misioneros foráneos quienes tienen el papel de ancianos y maestros de la Biblia. De un año a otro, el número de iglesias afiliadas en estas “compañerismos de iglesias autónomas” es variable, por eso las estadísticas reportadas por los misioneros tienen muchos altos y bajos en el gráfico de arriba.

**Definiciones de códigos denominacionales empleados en las siguientes gráficas.**

**GRÁFICO 5**

**CEAD = CONFERENCIA EVANGÉLICA DE LAS ASAMBLEAS DE DIOS  
(ASOC. CRISTIANA DE LAS ASAMBLEAS DE DIOS - ACAD)**

**IDEC = IGLESIA DE DIOS EVANGELIO COMPLETO**

**ISP = IGLESIA SANTIDAD PENTECOSTAL**

**IDP = IGLESIA DE DIOS PENTECOSTAL**

**IDPRO = IGLESIA DE DIOS DE LA PROFECÍA**

**AICCR = ASOCIACIÓN IGLESIA CUADRANGULAR DE COSTA RICA**

**MCRS = MOVIMIENTO CRISTIANO LA ROSA DE SARÓN**

**ACIENA = ASOCIACIÓN CONCILIO DE IGLESIAS EVANGÉLICAS NACIONALES**

**GRÁFICO 6**

**IBB = IGLESIAS BÍBLICAS BAUTISTAS (BARNES)**

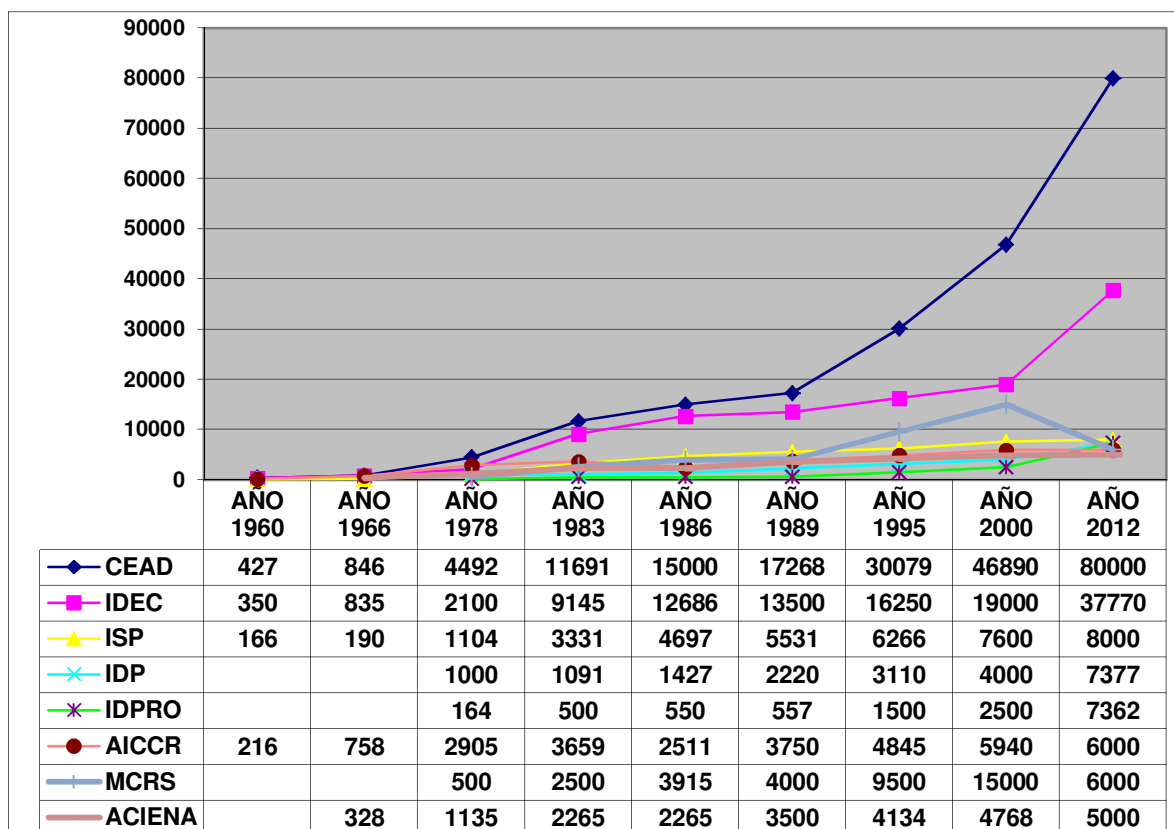
**CBCR-FABCR = CONVENCIÓN BAUTISTA-FEDERACIÓN DE ASOCIACIONES BAUTISTAS  
DE COSTA RICA**

**ABACR = ASOCIACIÓN BAUTISTA AMERICANA DE COSTA RICA (GOULDING)**

**AIBM = ASOCIACIÓN DE IGLESIAS BAUTISTAS MISIONERAS (HEFLIN)**

**CBM = COMPAÑERISMO BAUTISTA MUNDIAL (TABOR)**

## GRÁFICO #5: EL CRECIMIENTO DE LA MEMBRESÍA DE SELECTAS DENOMINACIONES PENTECOSTALES EN COSTA RICA, 1960-2012

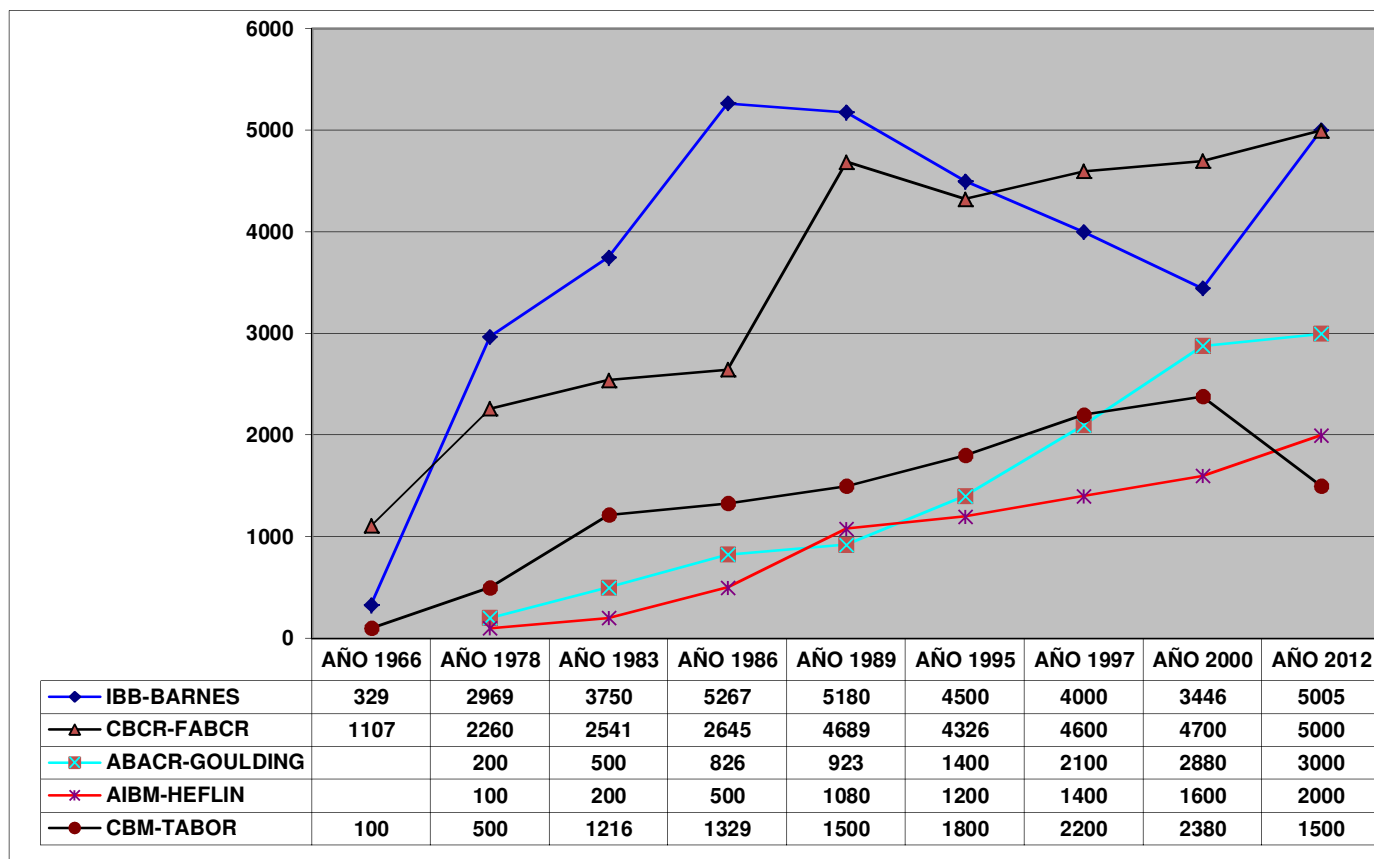


**Nota #1:** Lo importante de este gráfico de arriba es que todas estas denominaciones son de la Tradición Pentecostal y son de diferentes Familias de Iglesias Pentecostales: Concilio Evangélico de las Asambleas de Dios (CEAD – corrección = ACAD – Asociación Cristiana de las Asambleas de Dios), Iglesia de Dios Pentecostal (IDP) y Asociación de Iglesias Cuadrangulares de Costa Rica (AICCR) son de la Familia Pentecostal de la Obra Completa de Cristo, mientras que la Iglesia de Dios Evangelio Completo (IDEC), la Iglesia Santidad Pentecostal (ISP), la Iglesia de Dios de la Profecía (IDPRO) y la Asociación Concilio de Iglesias Evangélicas Nacionales (ACIENA) son de la Familia Pentecostal de Santidad. La Misión Cristiana La Rosa de Sarón (MCRS) es de la Familia Pentecostal de Sanidad y Liberación. Al ver el gráfico de arriba es obvio que no todas las denominaciones pentecostales han crecido al mismo ritmo, porque hay grandes diferencias en la membresía reportada entre ellas, de 80.000 miembros reportada por la CEAD a los 5.000 miembros reportados por la ACIENA. Tanto la CEAD como la IDEC fueron fundadas en los años 1940 en Costa Rica y entre 1960 y 1966 no había mucha diferencia en la membresía reportada por cada una de ellas, pero a partir del año 1978 la CEAD experimentó un crecimiento más grande de miembros que el de la IDEC hasta el día de hoy.

**Nota #2:** ¿Cómo se puede explicar las diferencias en el ritmo de crecimiento de estas denominaciones pentecostales en Costa Rica entre 1960 y 2012? Hay diferencias en las doctrinas, en los sistemas de organización administrativa, en la filosofía de ministerio (visión y misión), en la capacitación de pastores y líderes, y en los factores históricos de su crecimiento (por ejemplo, el apoyo o no de misioneros y de

fondos del extranjero, las relaciones entre misioneros foráneos y los pastores nacionales, etc.). Esperamos explorar estos factores en el primer tomo de la “Historia de la Obra Evangélica en Costa Rica” en producción (2011-2015) por la Comisión Nacional de Historia de la Iglesia, del cual Holland es el fundador y presidente.

**GRÁFICO #6: EL CRECIMIENTO DE LA MEMBRESÍA DE SELECTAS DENOMINACIONES BAPTISTAS EN COSTA RICA, 1966-2012**



**Nota #1:** Lo importante del gráfico de arriba es que todas estas denominaciones (asociaciones de iglesias) son de la Tradición Protestante de Iglesias Libres (no pentecostales) y pertenecen a la Familia Bautista. Como es el caso de las denominaciones de la Tradición Pentecostal que vimos en el gráfico #5, no todas las denominaciones de la Familia Bautista han crecido al mismo ritmo entre 1966 y 2012. Hay muchos altos y bajos en la mayoría de las líneas de crecimiento de miembros en el gráfico de arriba (#6).

**Nota #2:** Las Iglesias Bíblicas Bautistas (IBB) son congregaciones fundamentalistas independientes de la Familia Bautista que se relacionan entre sí por ser fundadas por misioneros vinculados a la misión “Bible Baptist Fellowship” (Compañerismo Bíblico Bautista) con sede en Springfield, Missouri, EUA. El grupo de iglesias relacionadas al ministerio del misionero Juan Barnes (llegó a Costa Rica con su esposa Kerry en 1972) ahora se llama la **Asociación Avance del Compañerismo Bíblico Bautista (AACBB)**, y tuvo su origen en la obra misionera del suegro de Juan Barnes, Jefferson Meek y su esposa, en 1958.



**Nota #3: La Convención Bautista de Costa Rica (CBCR)** fue fundada en los años 1940 por la Junta Misionera Foránea de la Convención Bautista del Sur (FMBSBC = “Foreign Mission Board of the Southern Baptist Convention”) con sede en Richmond, Virginia, EUA. Existió obra mancomunada entre los misioneros foráneos y los pastores nacionales entre 1944 y 1978 pero en 1980 la CBCR sufrió un cisma entre los misioneros foráneos y los pastores y líderes nacionales, con el resultado de que la CBCR se dividió en dos denominaciones: la CBCR continuó bajo liderazgo nacional y la FMBSBC creó otra asociación de iglesias con el nombre de **Unión de Iglesias Bautistas (UNIB)** bajo el liderazgo misionero y con su apoyo financiero. En 1978 la CBCR tenía 27 iglesias organizadas y 13 misiones con un total de 2.260 miembros. Después de la división, 12 iglesias quedaron con la CBCR mientras que otras se independizaron de los dos grupos, y unas pocas fueron incorporadas a la UNIB con el apoyo de FMBSBC. A partir del año 1981 la CBCR inició relaciones fraternales con **American Baptist Churches (ABC)** con sede en Valley Forge, Pensilvania, EUA. La CBCR experimentó también una nueva etapa de su historia con el nacimiento de nuevas iglesias y misiones y la adquisición de nuevas instalaciones para sus oficinas centrales. Esta división en la obra bautista duró 23 años, hasta el año 2003, cuando la mayoría de las iglesias afiliadas a la CBCR y la UNIB se reunieron bajo el nombre de la **Federación de Asociaciones Bautistas de Costa Rica (FABCR)** con sede en Guadalupe de Goicoechea, San José, sin el apoyo de la FMBSBC. Pero algunas iglesias que eran de la CBCR y la UNIB no quisieran relacionarse oficialmente con la FABCR las cuales se quedaron como iglesias bautistas independientes.

**Nota #4: La Asociación Bautista Americana de Costa Rica (ABACR)** se formó en 1968 bajo el liderazgo del misionero Walter Goulding, padre, con el apoyo de la “American Baptist Association”, fundada en 1924, con sede en Texarkana, Texas, Arkansas, EUA. **La Asociación Bautista Misionera de Costa Rica (ABMCR)** fue fundada en los años 1960 por el misionero Roberto Heflin con el apoyo de la Asociación Bautista Misionera de América (“Baptist Missionary Association of America”), fundada en 1950, con sede en Little Rock, Arkansas, EUA. Estas dos denominaciones son fundamentalistas con una creencia en la eclesiología bautista del “**landmarkismo**”, un término que se refiere a la creencia en la validez exclusiva de las iglesias bautistas desde el primer siglo de la era cristiana y el ministerio del profeta Juan el Bautista. **La Compañerismo Bautista Mundial (CBM)** fue fundada en 1967 por el misionero Guillermo Tabor con el apoyo de la “World Baptist Fellowship”, fundada en 1933 en Fort Worth, Texas, y tiene su sede actualmente en Arlington, Texas, EUA. Ahora esta asociación de iglesias se llama **Iglesias Bautistas Fundamentalistas**.

**Nota #5: ¿Cómo se puede explicar las diferencias en el ritmo de crecimiento de estas denominaciones bautistas en Costa Rica entre 1966 y 2012?** Hay diferencias en la doctrina, en los sistemas de organización administrativa, en la filosofía del ministerio (visión y misión), en la capacitación de pastores y líderes, y en los factores históricos de su crecimiento (por ejemplo, las relaciones entre misioneros foráneos y los pastores nacionales, el flujo de recursos financieros y de obra misionera entre los EUA y Costa Rica, etc.). Esperamos explorar estos factores en el primer tomo de la “Historia de la Obra Evangélica en Costa Rica” en producción (2011-2015) por la Comisión Nacional de Historia de la Iglesia, del cual el Dr. Clifton L. Holland es el fundador y presidente.

**Definiciones de códigos denominacionales empleados en siguientes gráficas.**

**GRÁFICO 7**

**IASD = IGLESIA ADVENTISTA DEL SÉPTIMO DÍA**

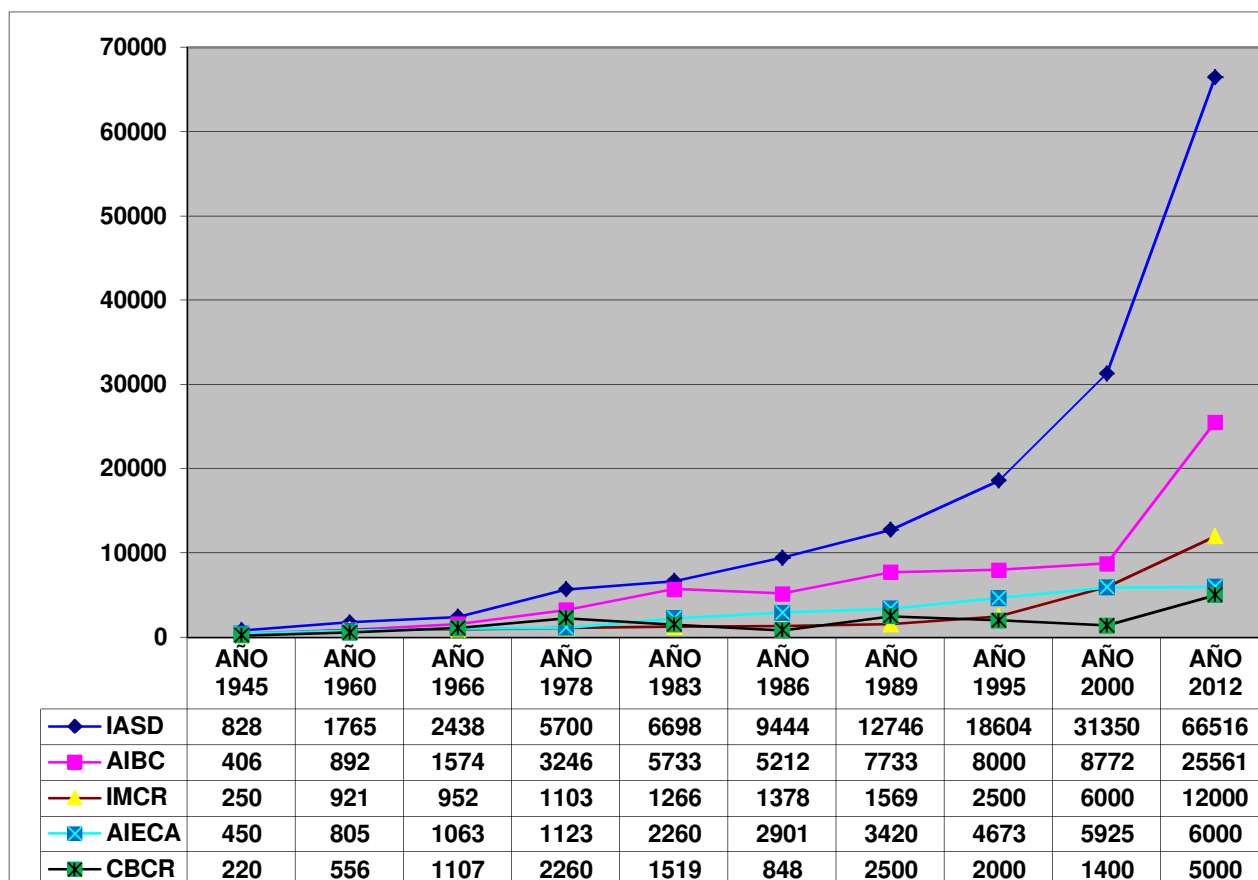
**AIBC = ASOCIACIÓN DE IGLESIAS BÍBLICAS COSTARRICENSES**

**IMCR = IGLESIA METODISTA DE COSTA RICA**

**AIECA = ASOCIACIÓN DE IGLESIAS EVANGÉLICAS CENTROAMERICANAS**

**CBCR-FABCR = CONVENCIÓN BAUTISTA-FEDERACIÓN DE ASOCIACIONES BAUTISTAS  
DE COSTA RICA**

**FIGURA #7: EL CRECIMIENTO DE LA MEMBRESÍA DE SELECTAS DENOMINACIONES EVANGÉLICAS EN COSTA RICA, 1945-2012**



**Nota #1:** Este gráfico muestra las líneas de crecimiento de la membresía de un grupo de denominaciones que históricamente no es pentecostal: una representa la Tradición Adventista, la **Iglesia Adventista del Séptimo Día (IASD)**; una hoy día tiene congregaciones afiliadas de tipo pentecostal y no pentecostal pero históricamente era de la Tradición de Iglesias Libres con su trasfondo en la obra de misioneros escoceses de la **Misión Latinoamericana (LAM = "Latin America Mission")** de la Familia Reformada-Presbiteriana, la **Asociación de Iglesias Bíblicas Costarricenses (AIBC)**; una es de la Tradición Pietista, la **Iglesia Metodista de Costa Rica (IMCR)**; una es de la Tradición de Iglesias Libres y representa la Familia de Iglesias Fundamentalistas Independientes, la **Asociación de Iglesias Evangélicas Centroamericanas (AIECA)**; y la última es de la Familia Bautista, históricamente conocida como **Convención Bautista de Costa Rica (CBCR)** y desde el 2003 como **Federación de Asociaciones Bautistas de Costa Rica (FABCR)**.

**Nota #2:** Todas estas denominaciones han alcanzado un crecimiento progresivo de su membresía entre 1945 y 2012 (67 años), unas más que otras. La **Iglesia Adventista del Séptimo Día (IASD)** ha logrado el crecimiento más notable durante este periodo de tiempo, seguida por la **Asociación de Iglesias Bíblicas Costarricenses (AIBC)** y la **Iglesia Metodista de Costa Rica (IMCR)**. Sería interesante analizar la historia de la AIBC, comparándola a la de la AIECA en términos de los factores positivos y negativos que hayan influenciado el ritmo de crecimiento de la membresía de ambas denominaciones. Otro estudio comparativo interesante sería el ritmo de crecimiento de la membresía entre la IMCR y la CBCR-FABCR.

**¿Cómo se pueden explicar las diferencias en el ritmo de crecimiento de estas denominaciones entre 1945 y 2012?** Hay diferencias en la doctrina, en los sistemas de organización administrativa, en la filosofía del ministerio (visión y misión), en la capacitación de pastores y líderes, y en los factores históricos de su crecimiento (por ejemplo, las relaciones entre misioneros foráneos y los pastores nacionales, el flujo de recursos financieros y de obra misionera entre los EUA y Costa Rica, etc.). Esperamos explorar estos factores en el primer tomo de la “Historia de la Obra Evangélica en Costa Rica” en producción (2011-2015) por la Comisión Nacional de Historia de la Iglesia, del cual Holland es el fundador y presidente.

## TABLAS, MAPAS Y GRÁFICOS DE ANÁLISIS TERRITORIAL

Para poder compartir información sobre la distribución geográfica de las congregaciones (iglesias y misiones) evangélicas en todo el territorio nacional, hemos creado una serie de tablas, mapas gráficos con base en un análisis de nuestras Bases de Datos Nacionales de la Obra Evangélica en Costa Rica, de diferentes fechas entre 1935 y 2014 (79 años) y con datos censales del Gobierno de Costa Rica (páginas 27-32).

Además, hemos creado un gráfico del aumento de la población protestante-evangélica en América Central, según una combinación de encuestas de opinión pública entre 1990 y 2014, como el porcentaje de la población nacional en cada país, para poder hacer una comparación visual entre los países de la región en términos del crecimiento de la población protestante-evangélica.

- Tabla de Población de Costa Rica por Provincia en 2011 y Distribución de Congregaciones Evangélicas por Provincia en 2013 (páginas 35)
- Mapa de Provincias, Cantones y Distritos del país, 2005 (MINAE, página 36)
- Gráfico de la distribución de congregaciones evangélicas en Costa Rica por Provincia, 2001 y 2013 (dibujo de columnas, página 36)
- Tabla de la distribución geográfica de congregaciones evangélicas en Costa Rica por Provincia, 2001 y 2013 (página 37)
- Gráfico de número estimado de congregaciones evangélicas en Costa Rica entre 1935 y 2013 (página 37)
- Tabla de Población de Costa Rica por Regiones en 2011 y Distribución de Congregaciones Evangélicas por Regiones en 2013 (página 38)
- Mapa de Regiones Socioeconómicas de Costa Rica, 2011 (página 39)
- Gráfico (columnas) de la distribución de congregaciones evangélicas en Costa Rica por Regiones, 2013 (página 40)

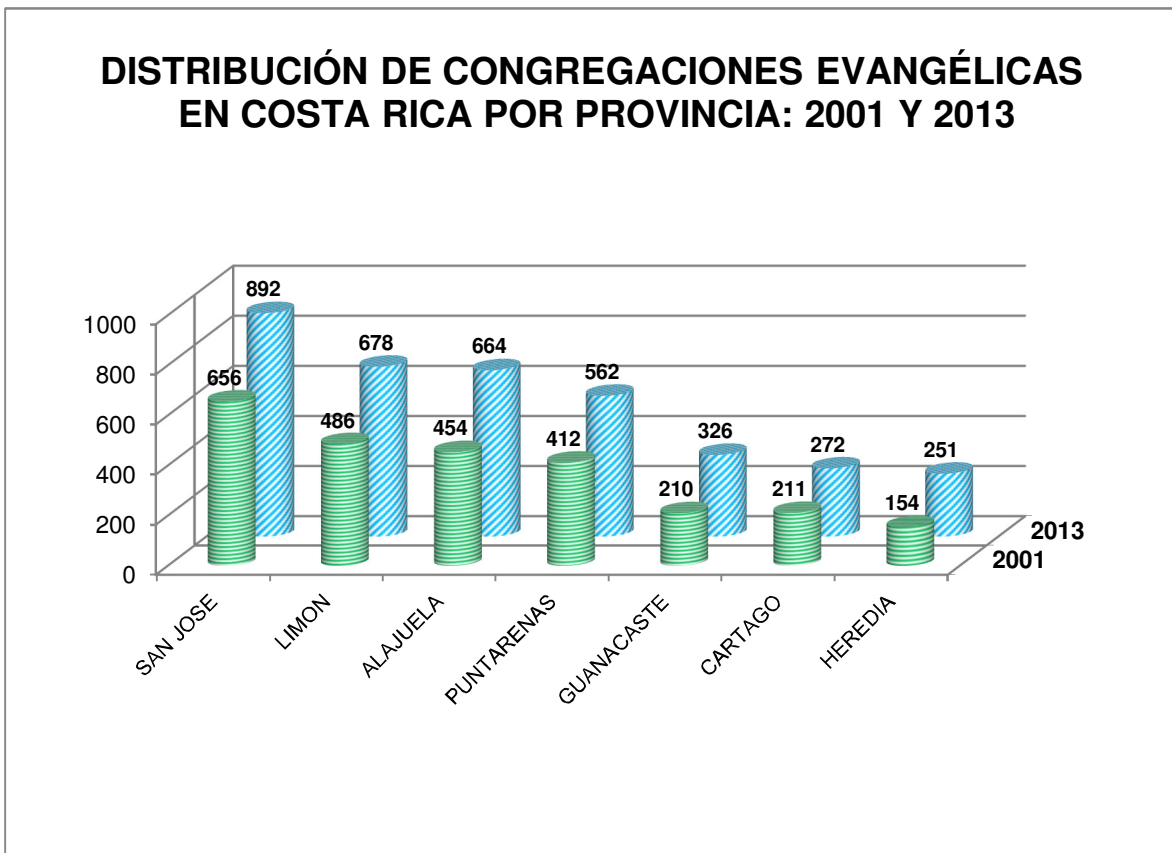
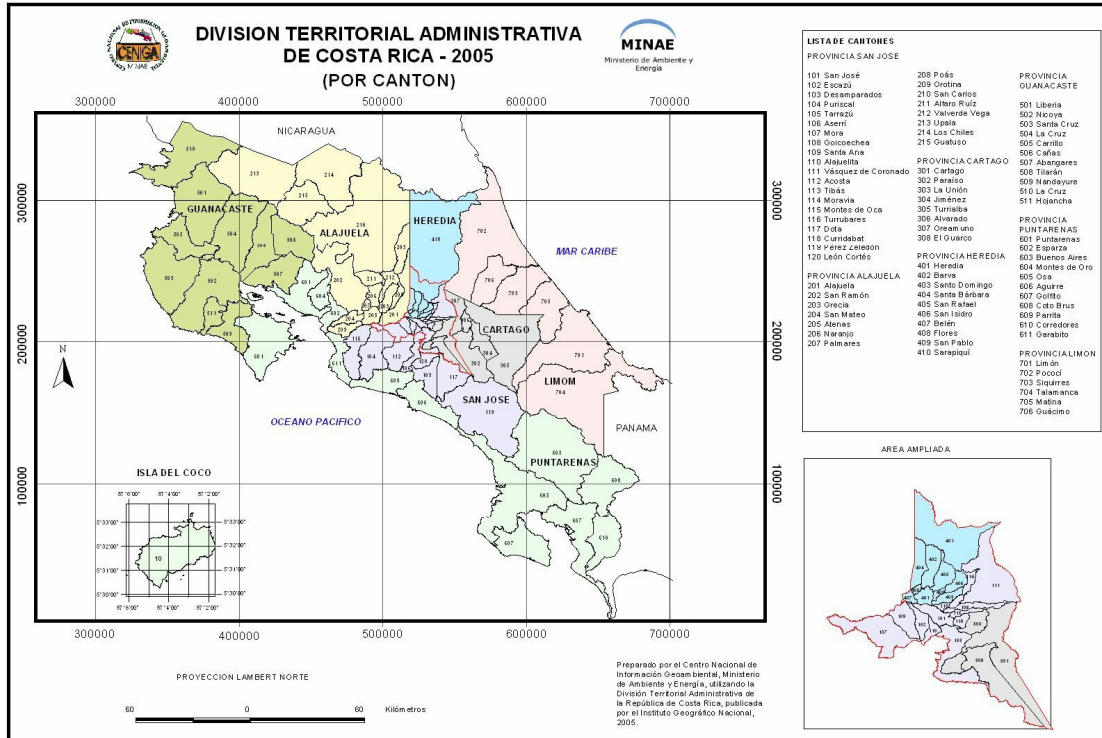
## TABLA DE POBLACIÓN DE COSTA RICA POR PROVINCIA EN 2011 Y DISTRIBUCIÓN DE CONGREGACIONES EVANGÉLICAS POR PROVINCIA EN 2013

Provincia	Población	Número de congregaciones evangélicas	Proporción de congregaciones a la población
<b>Cartago</b>	491.425	272	1:1807
<b>Heredia</b>	433.975	251	1:1729
<b>San José</b>	1.403.963	892	1:1574
<b>Alajuela</b>	847.660	664	1:1277
<b>Guanacaste</b>	326.821	326	1:1003
<b>Puntarenas</b>	410.914	562	1:0731
<b>Limón</b>	386.954	678	1:0571
<b>TOTALES</b>	<b>4.301.712</b>	<b>3.645</b>	<b>1:1180</b>

En nuestra base de datos a nivel nacional de congregaciones evangélicas, hay un total de 3.645 iglesias y misiones; si dividimos la población nacional (censo de 2011) por el número de congregaciones evangélicas a nivel nacional (3.645), esto resulta en una proporción de congregaciones a la población de 1:1180. Si lo hacemos por cada provincia, entonces los resultados se ven en la columna a la derecha.

Se nota que entre las provincias hay una variación en la proporción de congregaciones a la población: Cartago tiene más población por congregación evangélica (1:1807) que el promedio nacional (1:1180), seguido por Heredia (1:1729), San José (1:1574) y Alajuela (1:1277), mientras que las provincias de Guanacaste (1:1003), Puntarenas (1:0731) y Limón (1:0571) tienen menos población por congregación que el promedio nacional (1:1180).

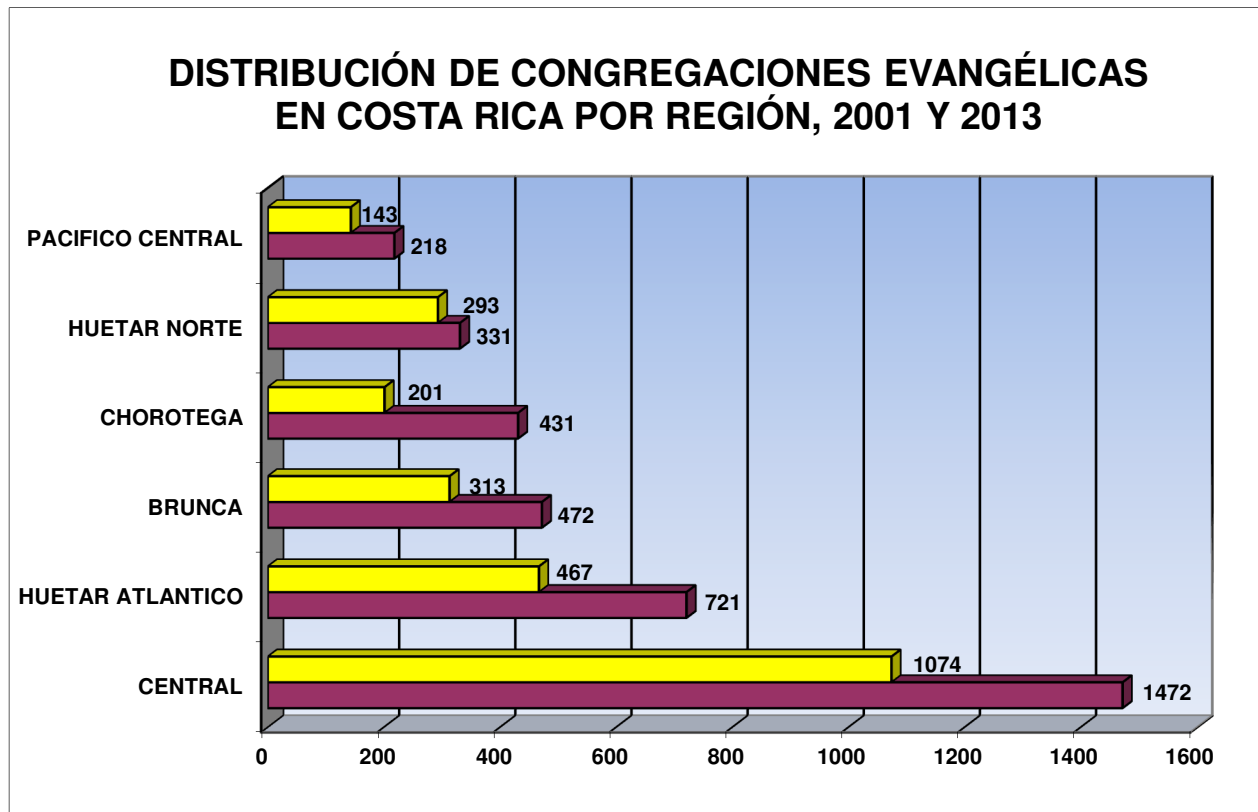
**¿Qué significan estas diferencias en la proporción de congregaciones evangélicas a la población por provincia?** Estratégicamente hablando, hay más necesidad de formar nuevas congregaciones evangélicas en las provincias de Cartago (1:1807), Heredia (1:1729), San José (1:1574) y Alajuela (1:1277), porque hay más población por congregación que en las otras provincias. *Hay más gente a la que no se ha llegado con el Evangelio en Cartago, Heredia, San José y Alajuela que en las otras provincias.*



## DISTRIBUCIÓN GEOGRÁFICA DE CONGREGACIONES EVANGÉLICAS EN COSTA RICA POR PROVINCIA, 2001 & 2013

PROVINCIA	2001	2013
SAN JOSÉ	656	892
ALAJUELA	454	664
LIMÓN	486	678
PUNTARENAS	412	562
GUANACASTE	210	326
CARTAGO	211	272
HEREDIA	154	251
<b>TOTAL GEOGRÁFICO</b>	<b>2583</b>	<b>3645</b>
<b>TOTAL REPORTADO</b>	<b>2776</b>	<b>3752</b>

Nota: Entre 2001 y 2013, el número de congregaciones evangélicas reportadas como existentes en Costa Rica aumentó en 134% y el número de congregaciones ubicadas geográficamente (ver arriba) aumentó en 141%. Por provincia, el número de congregaciones ubicadas geográficamente en el territorio nacional aumentó así: San José (135%), Alajuela (146%), Limón (140%), Puntarenas (136%), Guanacaste (155%), Cartago (129%) y Heredia (163%). No todas las congregaciones evangélicas reportadas como existentes en Costa Rica en 2001 y 2013 fueron ubicadas geográficamente por distrito, cantón y provincia por falta de información de las sedes denominacionales.





**TABLA DE LA POBLACIÓN DE COSTA RICA POR REGIONES EN 2011 Y  
DISTRIBUCIÓN DE CONGREGACIONES EVANGÉLICAS POR REGIONES EN 2013**

<b>Regiones</b>	<b>Población</b>	<b>Número de congregaciones evangélicas</b>	<b>Proporción de congregaciones a la población</b>
<b>Central</b>	2.688.664	1472	1:1828
<b>Chorotega</b>	370.906	431	1:0861
<b>Huétar Norte</b>	259.009	331	1:0753
<b>Pacífico Central</b>	243.295	218	1:1116
<b>Brunca</b>	328.645	472	1:0696
<b>Huétar Atlántica</b>	411.193	721	1:0570
<b>TOTALES</b>	<b>4.301.712</b>	<b>3.645</b>	<b>1:1180</b>

En nuestra base de datos a nivel nacional de congregaciones evangélicas (15 de abril de 2013), hubo un total de 3.645 iglesias y misiones; si dividimos la población nacional (censo de 2011) por el número de congregaciones evangélicas a nivel nacional (3.645), esto resulta en una proporción de congregaciones a la población de 1:1180. Si lo hacemos por cada provincia, entonces los resultados se ven en la columna a la derecha.

Se nota que hay una variación en la proporción de congregaciones a la población entre las provincias: Cartago tiene más población por congregación evangélica (1:1807) que el promedio nacional (1:1180), seguido por Heredia (1:1729), San José (1:1574) y Alajuela (1:1277), mientras que las provincias de Guanacaste (1:1003), Puntarenas (1:0731) y Limón (1:0571) tienen menos población por congregación que el promedio nacional (1:1180).

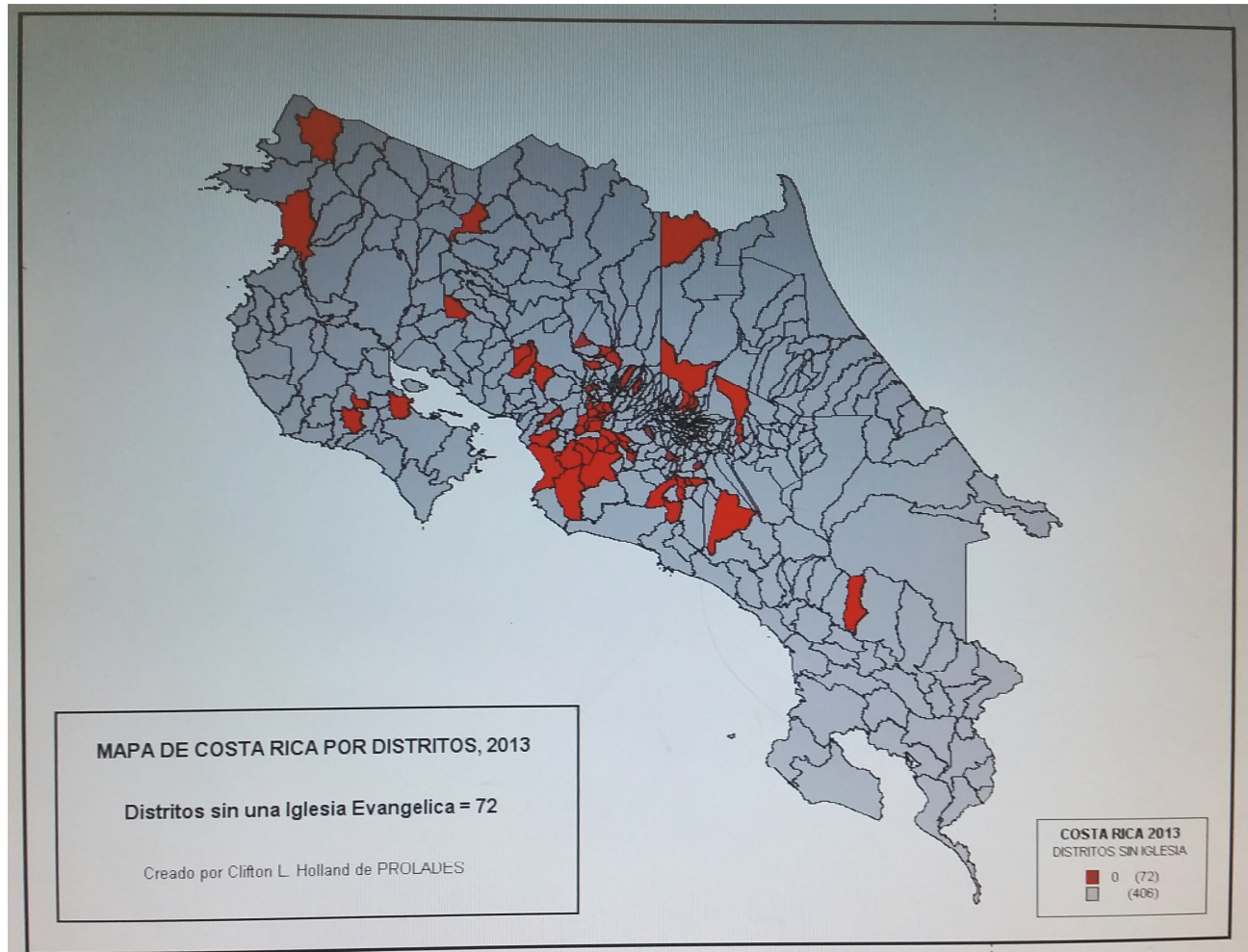
**¿Qué significan estas diferencias en la proporción de congregaciones evangélicas a la población por provincia?** Estratégicamente hablando, hay más necesidad de formar nuevas congregaciones evangélicas en las provincias de Cartago (1:1807), Heredia (1:1729), San José (1:1574) y Alajuela (1:1277), porque hay más población por congregación que en las otras Provincias. *Hay más gente a la que no se ha llegado con el Evangelio en Cartago, Heredia, San José y Alajuela que en las otras Provincias.*

## Mapa de Regiones Socioeconómicas de Costa Rica



**MAPA Y TABLAS DEL NÚMERO DE DISTRITOS SIN  
CONGREGACIONES EVANGÉLICAS POR REGIÓN Y PROVINCIA,  
2001 COMPARADO CON 2013**

**Mapa de Costa Rica indicando distritos sin la presencia de congregaciones (iglesias y misiones) evangélicas, con base en el Directorio Nacional de Congregaciones Evangélicas Locales, 2013**



**Ver la Tabla en las siguientes páginas para conocer los detalles sobre los distritos sin la presencia de congregaciones (iglesias y misiones) evangélicas en 2013**

**La mayoría de estos distritos sin iglesias y misiones evangélicas están ubicados en áreas geográficas de acceso remoto y con poca población.**

**DISTRIBUCIÓN DE DISTRITOS DE COSTA RICA SIN CONGREGACIONES  
EVANGÉLICAS POR REGIÓN, 2001 COMPARADO CON 2013**

<b>REGIÓN</b>	<b># DE CONG. 2001</b>	<b>%</b>	<b># DE CONG. 2013</b>	<b>%</b>
Brunca	1	1%	1	1,4%
Central	71	73,2%	54	75,0%
Chorotega	10	10,3%	6	8,3%
Huétar Atlántica	0	0,0%	0	0,0%
Huétar Norte	4	4,1%	3	4,2%
Pacífico Central	11	11,3%	8	11,1%
<b>TOTALES</b>	<b>97</b>	<b>100%</b>	<b>72</b>	<b>100%</b>

**DISTRIBUCIÓN DE DISTRITOS DE COSTA RICA SIN CONGREGACIONES  
EVANGÉLICAS POR PROVINCIA, 2001 COMPARADO CON 2013**

<b>PROVINCIA</b>	<b># DE CONG. 2001</b>	<b>%</b>	<b># DE CONG. 2013</b>	<b>%</b>
San José	27	27,8%	24	33,3%
Alajuela	29	29,9%	22	30,6%
Cartago	9	9,3%	3	4,2%
Heredia	14	14,4%	11	15,3%
Guanacaste	10	10,3%	6	8,3%
Puntarenas	8	8,3%	6	8,3%
Limón	0	0,0%	0	0,0%
<b>TOTALES</b>	<b>97</b>	<b>100%</b>	<b>72</b>	<b>100%</b>

- En noviembre de 2001, hubo 97 distritos del país sin congregaciones evangélicas, con una población total de 229.482 personas, según el estudio nacional de 2001.
- En junio de 2013, hubo 72 distritos del país sin congregaciones evangélicas, con una población total de 193.384 personas, según el estudio nacional de 2013.
- Entre 2001 y 2013, nuevas congregaciones (iglesias y misiones) fueron establecidas en 25 distritos donde no había congregaciones evangélicas en 2001.

**Distritos de Costa Rica sin la presencia de congregaciones evangélicas, 2013  
(ordenado por población y por distrito)**

Distrito	Cantón	Provincia	Región	Código censal	Total	# de congregaciones	Proporción de congregaciones evangélicas a la población
Llorente	FLORES	HEREDIA	CENTRAL	40803	8 773	0	0:8773
Santiago	SAN RAFAEL	HEREDIA	CENTRAL	40503	8 409	0	0:8409
Rincón de Sabanilla	SAN PABLO	HEREDIA	CENTRAL	40902	8 259	0	0:8259
Piedades	SANTA ANA	SAN JOSÉ	CENTRAL	10905	8 128	0	0:8128
San José	SAN ISIDRO	HEREDIA	CENTRAL	40602	7 447	0	0:7447
Bolívar	GRECIA	ALAJUELA	CENTRAL	20308	7 265	0	0:7265
San Vicente	SANTO DOMINGO	HEREDIA	CENTRAL	40302	6 427	0	0:6427
Concepción	SAN RAFAEL	HEREDIA	CENTRAL	40505	6 077	0	0:6077
Mercedes Sur	PURISCAL	SAN JOSE	CENTRAL	10402	5 866	0	0:5866
Tárcoles	GARABITO	PUNTARENAS	PACIFICO CENTRAL	61102	5 544	0	0:5544
Sánchez	CURRIDABAT	SAN JOSE	CENTRAL	11803	5 364	0	0:5364
Mercedes	MONTES DE OCA	SAN JOSE	CENTRAL	11503	4 688	0	0:4688
San Isidro	SAN RAMON	ALAJUELA	CENTRAL	20207	4 478	0	0:4478
San Francisco	SAN ISIDRO	HEREDIA	CENTRAL	40604	4 438	0	0:4438
Palmitos	PALMARES	ALAJUELA	CENTRAL	20608	4 271	0	0:4271
La Granja	PALMARES	ALAJUELA	CENTRAL	20707	4 119	0	0:4119
Barrantes	FLORES	HEREDIA	CENTRAL	40802	4 091	0	0:4091
San Antonio	PURISCAL	SAN JOSE	CENTRAL	10408	3 889	0	0:3889
Cipreses	OREAMUNO	CARTAGO	CENTRAL	30704	3 700	0	0:3700
Barbacoas	PURISCAL	SAN JOSE	CENTRAL	10403	3 692	0	0:3692
Jesús	ATENAS	ALAJUELA	CENTRAL	20502	3 631	0	0:3631
San Isidro	MONTES DE ORO	PUNTARENAS	PACIFICO CENTRAL	60403	3 403	0	9:3403
Brunka	BUENOS AIRES	PUNTARENAS	BRUNCA	60309	3 220	0	0:3220
Mercedes	ATENAS	ALAJUELA	CENTRAL	20503	3 127	0	0:3127
San Isidro	ATENAS	ALAJUELA	CENTRAL	20504	2 813	0	0:2813
Santiago	PALMARES	ALAJUELA	CENTRAL	20704	2 737	0	0:2737
Santa Rosa	OREAMUNO	CARTAGO	CENTRAL	30705	2 614	0	0:2614
Brasil	SANTA ANA	SAN JOSE	CENTRAL	10906	2 586	0	0:2586
Sabana Redonda	POÁS	ALAJUELA	CENTRAL	20805	2 343	0	0:2343

Nacascolo	LIBERIA	GUANACASTE	CHOROTEGA	50104	2 249	0	0:2249
Paracito	SANTO DOMINGO	HEREDIA	CENTRAL	40304	2 231	0	0:2231
Santa Eulalia	ATENAS	ALAJUELA	CENTRAL	20507	2 082	0	0:2082
Brisas	ALFARO RUIZ	ALAJUELA	CENTRAL	21107	2 001	0	0:2001
San José	ATENAS	ALAJUELA	CENTRAL	20506	1 940	0	0:1940
La Ceiba	OROTINA	ALAJUELA	PACIFICO CENTRAL	20905	1 922	0	0:1922
San Carlos	TARRAZU	SAN JOSE	CENTRAL	10503	1 893	0	0:1893
Carara	TURRUBARES	SAN JOSE	CENTRAL	11605	1 810	0	0:1810
Copey	DOTA	SAN JOSE	CENTRAL	11703	1 803	0	0:1803
San Rafael	PURISCAL	SAN JOSE	CENTRAL	10405	1 730	0	0:1730
La Garita	LA CRUZ	GUANACASTE	CHOROTEGA	51003	1 688	0	0:1688
Santa Cruz	LEON CORTES	SAN JOSE	CENTRAL	12005	1 665	0	0:1665
San Andrés	LEON CORTES	SAN JOSE	CENTRAL	12002	1 578	0	0:1578
San Isidro	LEON CORTES	SAN JOSE	CENTRAL	12004	1 531	0	0:1531
Legua	ASERRI	SAN JOSE	CENTRAL	10605	1 521	0	0:1521
Tarbaca	ASERRI	SAN JOSE	CENTRAL	10602	1 446	0	0:1446
Palmira	ALFARO RUIZ	ALAJUELA	CENTRAL	21105	1 334	0	0:1334
Tapesco	ALFARO RUIZ	ALAJUELA	CENTRAL	21103	1 305	0	0:1305
San Rafael	ESPARZA	PUNTARENAS	PACIFICO CENTRAL	60204	1 294	0	0:1294
La Unión	MONTES DE ORO	PUNTARENAS	PACIFICO CENTRAL	60402	1 249	0	0:1249
Grifo Alto	PURISCAL	SAN JOSE	CENTRAL	10404	1 182	0	0:1182
San Juan de Mata	TURRUBARES	SAN JOSE	CENTRAL	11603	1 182	0	0:1182
Guadalupe	ALFARO RUIZ	ALAJUELA	CENTRAL	21104	1 148	0	0:1148
San Antonio	LEON CORTES	SAN JOSE	CENTRAL	12006	1 106	0	0:1106
Desmonte	SAN MATEO	ALAJUELA	PACIFICO CENTRAL	20402	1 047	0	0:1047
Hacienda Vieja	OROTINA	ALAJUELA	PACIFICO CENTRAL	20903	1 022	0	0:1022
Cureña	SARAPIQUÍ	HEREDIA	HUETAR NORTE	41005	951	0	0:0951
Cote	GUATUSO	ALAJUELA	HUETAR NORTE	21503	867	0	0:0867
Líbano	TILARAN	GUANACASTE	CHOROTEGA	50805	865	0	0:0865
Escobal	ATENAS	ALAJUELA	CENTRAL	20508	848	0	0:0848
Porvenir	NANDAYURE	GUANACASTE	CHOROTEGA	50905	741	0	0:0741
Huacas	HOJANCHA	GUANACASTE	CHOROTEGA	51104	707	0	0:0707
Varablanca	HEREDIA	HEREDIA	CENTRAL	40105	700	0	0:0700
Picagres	MORA	SAN JOSE	CENTRAL	10705	675	0	0:0675
Monte Romo	HOJANCHA	GUANACASTE	CHOROTEGA	51102	671	0	0:0671
Desamparaditos	PURISCAL	SAN JOSE	CENTRAL	10407	666	0	0:0666

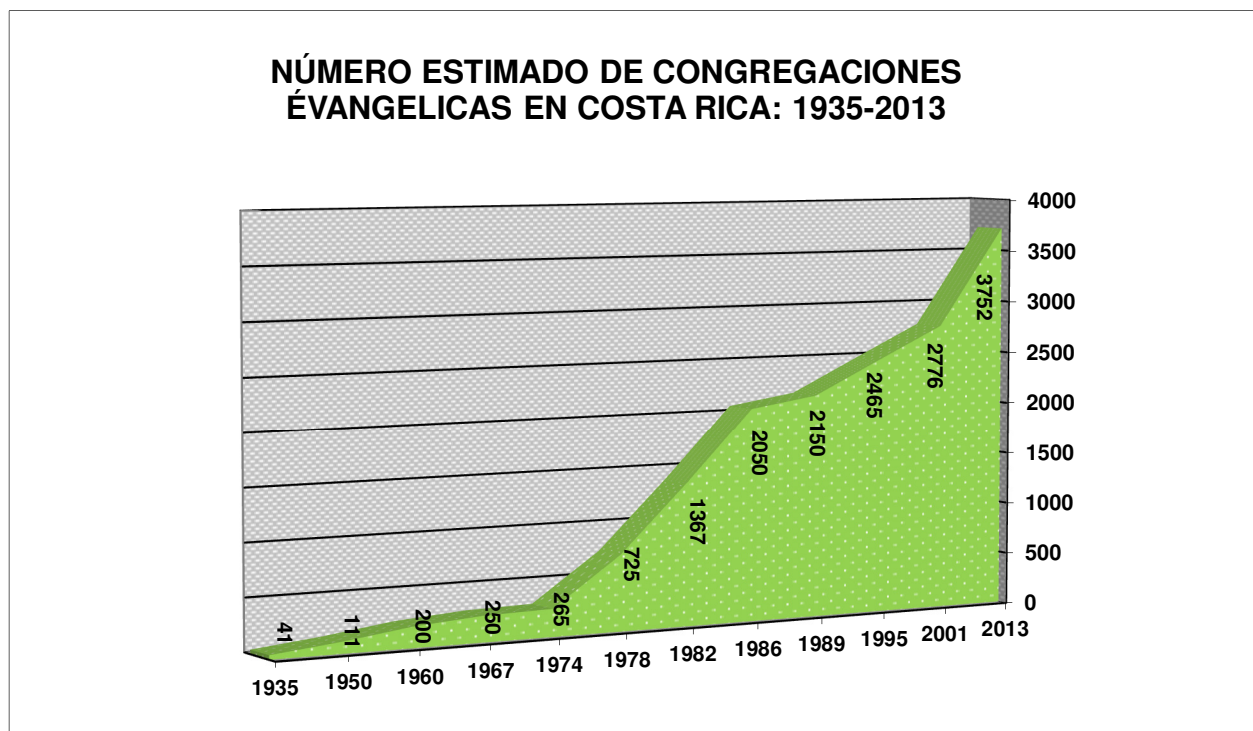
Arancibia	PUNTARENAS	PUNTARENAS	PACIFICO CENTRAL	60116	665	0	0:0665
San Pedro	TURRUBARES	SAN JOSE	CENTRAL	11602	646	0	0:0646
San Luis	TURRUBARES	SAN JOSE	CENTRAL	11604	517	0	0:0517
Patio de Agua	EL GUARCO	CARTAGO	CENTRAL	30804	412	0	0:0412
Zapotal	SAN RAMON	ALAJUELA	CENTRAL	20212	391	0	0:0391
Piedras Negras	MORA	SAN JOSE	CENTRAL	10704	379	0	0:0379
Buenavista	SAN CARLOS	ALAJUELA	HUETAR NORTE	21003	325	0	0:0325
<b>TOTAL POBLACION SIN CONGREGACIONES EVANGELICAS, 2013</b>					<b>193 384</b>		

Estos distritos sin la presencia de congregaciones (iglesias y misiones) evangélicas, según la tabla de arriba, deben llegar a ser **PRIORIDADES PARA EL ESTABLECIMIENTO DE NUEVAS IGLESIAS Y MISIONES EVANGÉLICAS** de hoy en adelante.



## EL AUMENTO DEL NÚMERO DE CONGREGACIONES (IGLESIAS Y MISIONES) EVANGÉLICAS EN COSTA RICA ENTRE 1935 Y 2013

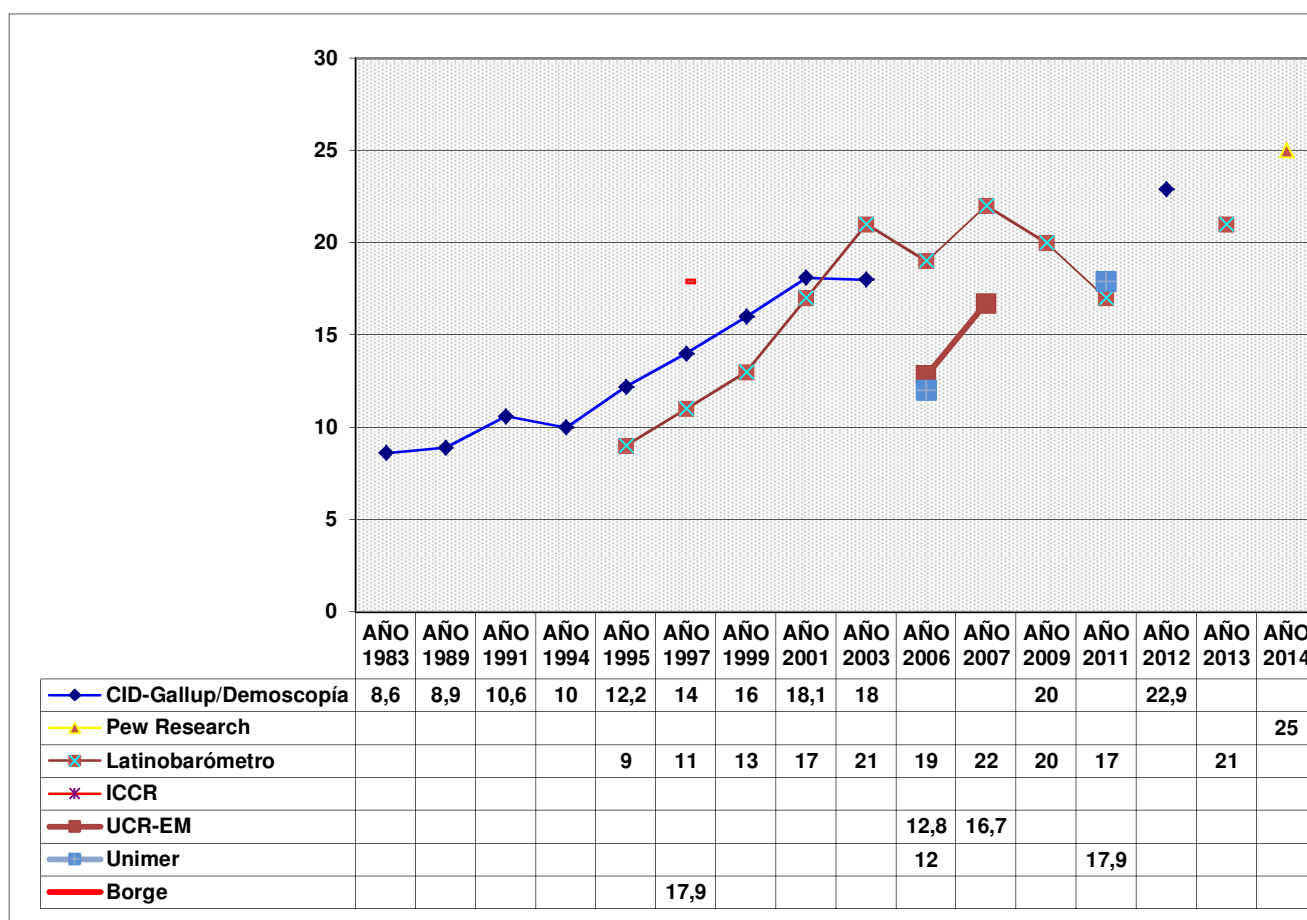
Es importante que los líderes evangélicos conozcan el desarrollo de la obra evangélica en Costa Rica, tanto históricamente como estadísticamente. PROLADES ha sido pionero en la investigación sociorreligiosa en América Latina y el Caribe desde 1974 y específicamente sobre el caso de Costa Rica. Logramos realizar nuestro primer estudio nacional de la obra evangélica en Costa Rica en 1974 y el último en 2013-2014. Al examinar los documentos históricos sobre los avances de la obra evangélica, especialmente el libro *Historia del Protestantismo en Costa Rica* del Dr. Wilton Nelson (publicado en 1983 por Publicaciones IINDEF), y los estudios nacionales de PROLADES, hemos podido confeccionar el gráfico de abajo del “Número estimado de congregaciones evangélicas en Costa Rica entre 1935 y 2013”.



Según las fuentes históricas, entre 1935 y 1950 el número de congregaciones (iglesias y misiones) evangélicas creció de 41 a 111 (15 años, 271%); entre 1950 y 1960 de 111 a 200 (10 años, 180%); entre 1960 y 1974 de 200 a 265 (14 años, 133%); entre 1974 y 1986 de 265 y 2050 (12 años, 774%); entre 1986 y 2001 de 2050 a 2776 (15 años, 135%); y entre 2001 y 2013 de 2776 y 3752 (12 años, 135%). Al examinar las cifras entre estas fechas (períodos de 10 a 15 años), se nota que el aumento más grande del número de congregaciones era entre 1974 y 1986 (12 años, 774%) y después el aumento era entre 134% y 135% (1986 a 2013). **Entonces, debemos examinar el período de 1974 a 1986 para determinar los factores en juego que impulsaron este crecimiento.**



## AUMENTO DE POBLACIÓN PROTESTANTE-EVANGÉLICA EN COSTA RICA, SEGÚN LAS ENCUESTAS DE OPINIÓN PÚBLICA, 1983-2014



**Nota #1:** Según la encuesta de CID-Gallup en septiembre de 2012, el 63,4% de los costarricenses era afiliado a la Iglesia Católica Romana, el 22,9% a la obra Protestante-Evangélica, el 3,6% a otras religiones, y el 10,1% sin afiliación religiosa y no contestaron la pregunta. El hecho de que el 80,6% de la población nació en hogares católicos en comparación a los que se identificaron con la Iglesia católica en 2012, demuestra una baja de 17,2%, mientras el 13,2% de la población que nació en hogares evangélicos y 22,9% que llegaron a ser evangélicos para 2012 significa un aumento de 8,7%.

**Nota #2:** En el gráfico de arriba, se nota que los datos registrados por CID-Gallup y Demoscopia entre 1983 y 2012 se cruzan con los obtenidos por Latinobarómetro en 2001 y 2009; se puede trazar la línea de aumento de la población protestante-evangélica entre 2003 y 2009 usando los datos de Latinobarómetro en combinación con los datos de CID-Gallup de 1983 a 2003, para poder continuar la línea de crecimiento entre 2009 y 2013; los datos de Pew Research para 2014 corresponden con la curva de crecimiento trazada por los datos anteriores.

**Nota #3:** Es obvio que algunos datos obtenidos en las encuestas de Borge y Asociados en 1997, la UCR-EM en 2006 y 2007, y Unimer en 2006 no coinciden con los datos reportados por CID-Gallup/Demoscopia y Latinobarómetro por diferencias en el diseño de las encuestas.

TABLA ESTADISTICA DE COSTA RICA, 2013			
I. INFORMACION ESTADISTICA: AFILIACION RELIGIOSA NACIONAL			
	(Encuesta de CID-Gallup, septiembre de 2012)	NUMERO	%
1	Católica Romana	2.949.659	63,4%
2	Protestante/Evangélica	1.070.066	23,0%
3	Otras religiones	167.489	3,6%
4	Sin religión/ninguna/sin respuesta	465.246	10,0%
5	<b>TOTAL NACIONAL (estimaciones de INEC para julio 2012)</b>	<b>4.652.460</b>	<b>100,0%</b>
II. INFORMACION ESTADISTICA: DENOMINACIONES PROTESTANTES Y ASOC. DE IGLESIAS			
		MIEMBROS	IGLESIAS
1	ASOC. CRISTIANA DE LAS ASAMBLEAS DE DIOS EN COSTA RICA	80000	514
2	ASOC. IGLESIA COSTARRICENSE DE LOS ADVENTISTAS DEL SEPTIMO DIA	72832	231
3	IGLESIA DE DIOS DEL EVANGELIO COMPLETO (CLEVELAND, TN)	37770	364
4	ASOC. DE IGLESIAS BIBLICAS COSTARRICENSES (TIENE UNA MEGA-IGLESIA)	25561	145
5	ASOC. CRISTIANA OASIS DE ESPERANZA (MEGA-IGLESIA)	14000	20
6	ASOC. IGLESIA EVANGELICA METODISTA DE COSTA RICA	12000	110
7	ASOC. IGLESIA PENTECOSTAL DEL MOVIMIENTO MISIONERO MUNDIAL	10000	180
8	ASOC. IGLESIA SANTIDAD PENTECOSTAL	8000	83
9	ASOC. IGLESIA DE DIOS PENTECOSTAL MOVIMIENTO INTERNACIONAL	7377	132
10	IGLESIA DE DIOS DE LA PROFECÍA	7362	56
11	ASOC. IGLESIA DEL EVANGELIO CUADRANGULAR	6000	84
12	ASOC. MISION CRISTIANA MUNDIAL LA ROSA DE SARON (MEGA-IGLESIA)	6000	8
13	ASOC. MISIONES TRANSMUNDIALES DE COSTA RICA	6000	39
14	ASOC. AVANCE DEL COMPAÑERISMO BÍBLICO BAUTISTA	5005	50
15	ASOC. CONCILIO DE IGLESIAS EVANGELICAS NACIONALES	5000	44
16	COMUNIDAD APOSTÓLICA INTERNACIONAL PASIÓN POR LAS ALMAS (MEGA-IGLESIA)	5000	2
17	FEDERACION DE ASOCIACIONES BAUTISTAS DE COSTA RICA (CBCR + UNIB)	5000	33
18	ASOC. CRISTIANA CENTRO EVANGELÍSTICO DE ZAPOTE (MEGA-IGLESIA)	4895	6
19	ASOC. MISION CARISMATICA INTERNACIONAL - MINISTERIOS VISION DE MULTITUDES	4500	5
20	COMUNIDAD CRISTIANA VIDA ABUNDANTE - MEGA-IGLESIA	4500	8
21	IGLESIAS CRISTIANAS / IGLESIAS DE CRISTO (NO ES UNA DENOMINACION)	4410	63
22	ASAMBLEA APOSTÓLICA DE LA FE EN CRISTO JESÚS	4000	56
23	ASOC. MANA INTERNACIONAL-KINGDOM TAKERS INTERNACIONAL (MEGA-IGLESIA)	3800	22
24	IGLESIA PENTECOSTAL UNIDA DE COSTA RICA	3500	52
25	ASOC. BAUTISTA AMERICANA EN COSTA RICA	3000	37
26	ASOC. DE IGLESIAS EVANGÉLICAS CENTROAMERICANAS	3000	57
27	CIUDAD DE DIOS INTERNACIONAL (MEGA-IGLESIA)	3000	4
28	ASOC. DE IGLESIAS CRISTIANAS-2	2800	22
29	ASOC. PENTECOSTES BAUTISTA DE UNCIÓN Y SANTIDAD	2780	37
30	ASOC. DE IGLESIAS CRISTIANAS-1	2600	20
6	<b>SUBTOTALES - LAS DE ARRIBA (30)</b>	<b>359.692</b>	<b>2.484</b>
7	<b>SUBTOTALES - TODAS LAS DEMAS DENOMINACIONES Y ASOC. DE IGLESIAS (458)</b>	<b>105.638</b>	<b>1.268</b>
8	<b>GRAND TOTAL (488 denominaciones y asociaciones de iglesias)</b>	<b>465.330</b>	<b>3.752</b>
9	<b>Población protestante estimada por CID-Gallup para septiembre de 2012</b>	<b>1.070.066</b>	
10	% Miembros protestantes/evangélicos al nivel nacional (#8)	<b>10,0%</b>	
11	% Adherentes protestantes al nivel nacional según CID-Gallup, septiembre 2012	<b>23,0%</b>	
12	% Diferencia entre #10 y #11 = algunos son asistentes y otros no activos	<b>13,0%</b>	
13	# Diferencia entre algunos #9 y #10 = algunos son asistentes y otros no activos	<b>603.736</b>	
14	Formula: Miembros X 2,3 = Adherentes (465.330 X 2,299585241 = 1.070.066)		

15	Fuentes de información consultadas:
	(1) Instituto Nacional de Estadística y Censo (INEC), Gobierno de Costa Rica: <a href="http://www.inec.go.cr/Web/Home/GeneradorPagina.aspx">http://www.inec.go.cr/Web/Home/GeneradorPagina.aspx</a>
	(2) Encuesta de opinión pública al nivel nacional por CID-Gallup, septiembre de 2009.
	(3) Estudio nacional de la obra evangélica en Costa Rica, PROLADES, 2013-2014.

Producido por Clifton L. Holland, Director de PROLADES, al 29 de diciembre de 2014

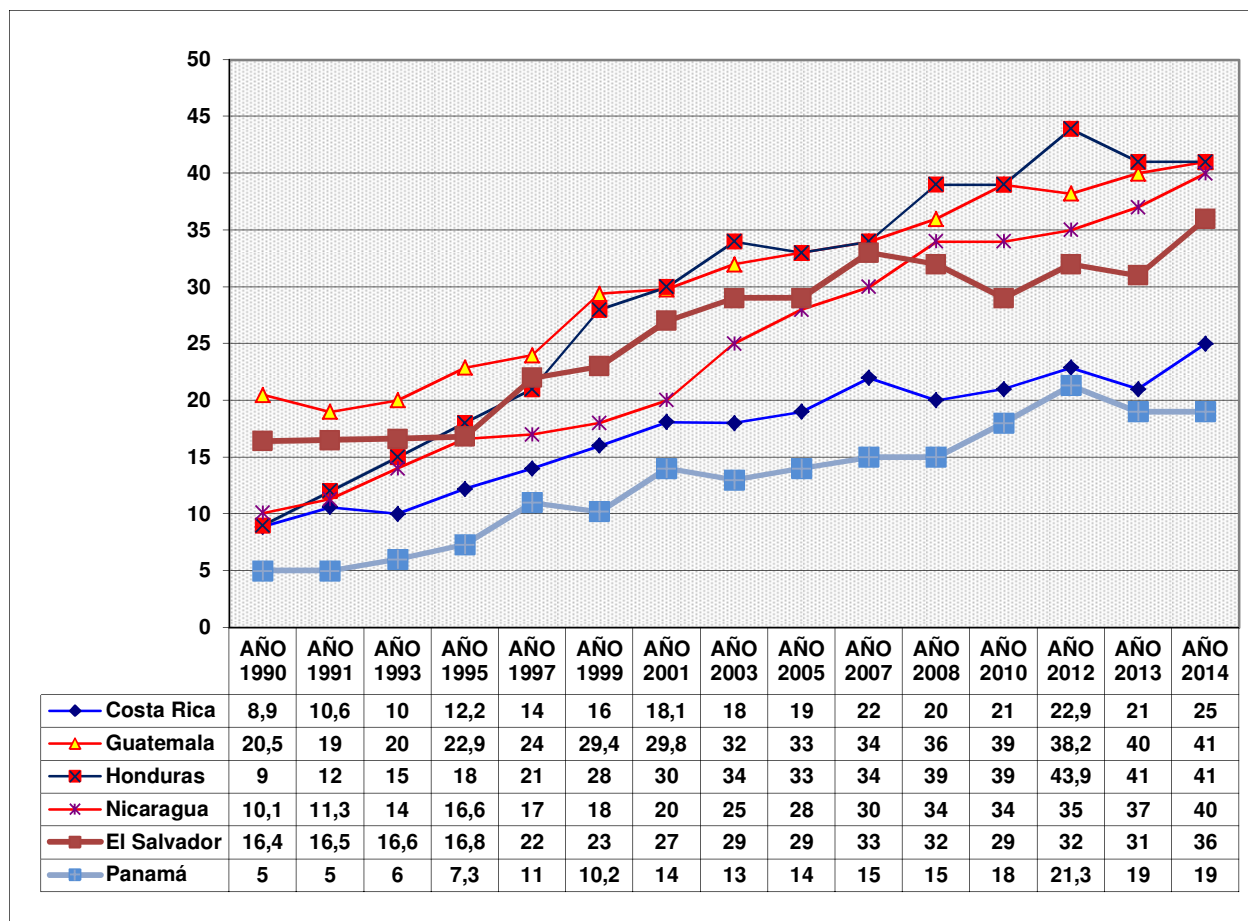
**Nota #1:** El resumen estadístico en el gráfico de arriba nos muestra que solamente el 10% de la población nacional que tenían la afiliación protestante-evangélica en 2012 son “activos” y el 13% son “nominales”, por un total de 23% según la encuesta de CID-Gallup de septiembre de 2012. Este problema del “nominalismo” fue analizado en el libro del Dr. Jorge Gómez de la AIINDEF, *El Crecimiento y la Deserción en la iglesia evangélica costarricense* (cuarta edición, publicado por Publicaciones AIINDEF en 2014). *El “nominalismo” sigue siendo uno de los más serios problemas en la vida de la obra evangélica de Costa Rica, como una consecuencia directa por la falta de discipulado entre la mayoría de los creyentes evangélicos.*

**Nota #2:** La membresía total de las 30 denominaciones y asociaciones de iglesias (359.692) representa el 77,3% de la membresía total de las 488 denominaciones y asociaciones de iglesias en nuestra base de datos (465.330), y la membresía de las demás denominaciones y asociaciones de iglesias (458) representa el 22,7% de la membresía total a nivel nacional de 465.330 personas. Ver el gráfico abajo:

6	SUBTOTALES - LAS DE ARRIBA (30)	359.692	2.484
7	SUBTOTALES - TODAS LAS DEMAS DENOMINACIONES Y ASOC. DE IGLESIAS (458)	105.638	1.268
8	GRAND TOTAL (488 denominaciones y asociaciones de iglesias)	465.330	3.752

**Nota #3:** El número de congregaciones (iglesias y misiones) reportadas arriba de las 30 denominaciones y asociaciones de iglesias más grandes del país representa el 66,2% de todas las congregaciones reportadas de existir en el país, mientras que el número de congregaciones (iglesias y misiones) reportadas arriba de las otras 458 denominaciones y asociaciones de iglesias representa el 33.8% del total de congregaciones a nivel nacional (3.752).

## AUMENTO DE POBLACIÓN PROTESTANTE-EVANGÉLICA EN AMÉRICA CENTRAL, SEGÚN UNA COMBINACIÓN DE ENCUESTAS DE OPINIÓN PÚBLICA, 1990-2014 (% DE LA POBLACIÓN NACIONAL)



**Nota #1:** PROLADES examinó una serie de encuestas de opinión pública sobre afiliación religiosa realizadas en cada país de la región centroamericana entre 1990 y 2014, para poder hacer una comparación en las líneas del crecimiento de la población protestante-evangélica entre países y con la de Costa Rica, y presentamos los resultados en el gráfico de arriba.

**Nota #2:** Al calcular el crecimiento porcentual de la población protestante-evangélica de cada país entre 1990 y 2014 (24 años), usando los datos desglosados en el gráfico de arriba, fue posible determinar los siguientes resultados por país: Honduras 456%, Nicaragua 396%, Panamá 380%, Costa Rica 281%, El Salvador 220% y Guatemala 200%. El crecimiento porcentual de la población protestante-evangélica en Costa Rica (281%) fue superado por Honduras, Nicaragua y Panamá entre 1990 y 2014 pero el crecimiento porcentual de Costa Rica era superior al de El Salvador y Guatemala.

**Nota #3:** Ahora nos falta examinar los factores positivos y negativos (internos y externos) en juego en el crecimiento de la población protestante-evangélica de cada país relacionado al crecimiento de Costa Rica, lo cual es una tarea pendiente de mucho valor histórico.

## CRONOLOGÍA DE LA FUNDACIÓN DE AGENCIAS MISIONERAS Y DENOMINACIONES DEL MOVIMIENTO PROTESTANTE EN COSTA RICA, 1845-2010

FECHA FUNDADA	NOMBRE DE LA AGENCIA MISIONERA O DENOMINACIÓN	PAÍS DE ORIGEN
<b>1845-1899</b>		
1845	Visitaron agentes de la Sociedad Bíblica Británica y Foránea - The British & Foreign Bible Society (fundada en 1804 en Londres)	Inglaterra
1848	Se organizó la Iglesia Unida (United / Union Church) – se congregaron en las casas de los miembros de la comunidad extranjera en San José.	Costa Rica
1865	Church of the Good Shepherd (Iglesia del Buen Pastor) fue fundada en San José; era la primera iglesia protestante fundada en la nación para servir a la población extranjera en la ciudad capital; la iglesia se afilió a la Iglesia Anglicana en 1896.	Costa Rica
1887	Llegó la Jamaican & Central American Baptist Missionary Society (fundada en 1842 en Jamaica) – Sociedad Misionera Bautista de Jamaica y América Central para trabajar en la Provincia de Limón entre la población de antillanos de habla inglesa (afro-caribeños).	Jamaica
1891	Misión Centroamericana de Dallas, Texas (1948, Asoc. de Iglesias Evangélicas Centroamericanas); fundada en la Provincia de Limón entre la población de antillanos de habla inglesa (afro-caribeños) y más tarde en el Valle Central entre la población de habla hispana.	EUA
1892	Visitaron agentes de la Sociedad Bíblica Americana	EUA
1894	Wesleyan Methodist Church – Iglesia Metodista Wesleyana fundada en la Provincia de Limón entre la población de antillanos de habla inglesa (afro-caribeños).	Panamá
1896	La Iglesia Anglicana - The Anglican Church (más tarde era una provincia de la Iglesia Protestante Episcopal de los EUA) - fundada en la Provincia de Limón entre la población de antillanos de habla inglesa (afro-caribeños).	Inglaterra
<b>1900-1919</b>		
1903	Seventh-Day Adventist Church, General Conference – Iglesia Adventista del Séptimo Día, Conferencia General (organizada oficialmente en 1927); fundada en la Provincia de Limón entre la población de antillanos de habla inglesa (afro-caribeños).	EUA
1907	The Salvation Army (fundada en Inglaterra en 1878) – Ejército de Salvación se fundó en la Provincia de Limón entre la población de antillanos de habla inglesa (afro-caribeños).	Inglaterra
1917	Methodist Episcopal Church, North (fundada en los estados norteros de los EUA en 1844) – Iglesia Metodista Episcopal-Norte, ahora la Iglesia Metodista de Costa Rica; fundada en el Valle Central entre la población de habla hispana; era la primera denominación protestante fundada en el Valle Central.	EUA
1918	Pentecostal Holiness Association – Asociación Pentecostal de Santidad; Sr. James Hare y Sra, misioneros independientes, llegaron a trabajar en Cartago (se quedaron unos meses y regresaron en 1926), que era la vieja capital colonial.	EUA
<b>1920-1929</b>		
1921	Latin American Evangelization Crusade (Cruzada Latinoamericana de Evangelización – más tarde la Misión Latinoamericana - MLA) fundada en Costa Rica por Enrique y Susana Strachan; se fundó en 1945 la Asociación de Iglesias Bíblicas Costarricenses (AIBC).	Escocia
1926	Pentecostal Holiness Association – Asociación Pentecostal de Santidad; Sr. James Hare y Sra, misioneros independientes, regresaron para vivir y trabajar en Cartago.	EUA
1926	Church of God (Anderson, Indiana) – Iglesia de Dios de Anderson, Indiana	EUA
<b>1930-1939</b>		
1936	Pentecostal Holiness Association – Asociación Pentecostal de Santidad; Amos Bradley (era misionero pentecostal previamente en Guatemala y El Salvador)	EUA
1937	Church of God (Cleveland, TN) – Iglesia de Dios Evangelio Completo de Cleveland, Tennessee; empezó a trabajar en la Provincia de Limón y en 1950 en el Valle Central.	EUA
<b>1940-1949</b>		
1940	Conservative Mennonite Convention – Convención Menonita Conservadora	EUA
1942	Assemblies of God, General Conference (1914, Hot Springs, AR) – Las Asambleas de Dios	EUA
1943	Southern Baptist Foreign Mission Board – Misión Foránea de la Convención Bautista del Sur; se fundó la Convención Bautista de Costa Rica (ahora parte de la Federación de Asociaciones Bautistas de Costa Rica, FABCR)	EUA
1945	Pentecostal Church of God - Iglesia de Dios Pentecostal, Misión Internacional	Puerto Rico
1945	Asoc. de Iglesias Bíblicas Costarricenses (AIBC, afiliada a la MLA)	Costa Rica

1946	American Baptist Association – Asociación Bautista Americana; llegó el misionero Walter Goulding	EUA
1948	Se fundó la Asoc. de Iglesias Evangélicas Centroamericanas, AIECA), afiliada a la Misión Centroamericana (MCA)	Costa Rica
<b>1950-1959</b>		EUA
1950	Unos 30 cuáqueros de Fairhope, Alabama, EUA, llegaron al pueblo de Santa Elena en las montañas de la provincia de Puntarenas donde establecieron una colonia agrícola cuáquero llamado Monteverde.	EUA
1951	International Pentecostal Holiness Church – Iglesia Pentecostés de Santidad Internacional; llegó el misionero John Parker	EUA
1954	International Church of the Foursquare Gospel (1923, Los Angeles, CA) – Iglesia Internacional del Evangelio Cuadrangular	EUA
1956	Iglesia Luterana Alemana (de habla alemán); se estableció una relación fraternal con la Iglesia Luterana-Sínodo de Misuri en Costa Rica	Alemania
1958	The Moravian Church (fundada en 1735 en Alemania) – La Iglesia Morava	Nicaragua
1958	International Evangelical Church of Soldiers of the Cross (Cuba, 1930s) – Iglesia Evangélica Internacional de los Soldados de la Cruz	Cuba
1958	Baptist Missionary Association of America (misionero Robert Heflin) – Iglesia Bautista Misionera de América	EUA
<b>1960-1969</b>		
1960	Church of God of Prophecy - Iglesia de Dios de la Profecía	EUA
1961	Seventh-day Adventist Church Reform Movement - Iglesia Adventista Séptimo Día, Movimiento de Reforma	Alemania
1962	Conservative Mennonite Fellowship – Compañerismo Menonita Conservador	EUA
1962	Misionero William Tabor, afiliado a World Baptist Fellowship - Compañerismo Bautista Mundial; ahora sus Iglesias se llaman la Asoc. de Iglesias Bautistas Fundamentalistas.	EUA
1963	Asamblea Apostólica de la Fe en Cristo Jesús (fundada en 1916, Los Ángeles, California, entre Hispanos)	EUA
1964	Asociación de Iglesias Luteranas de Costa Rica & Panamá (Kenneth Mahler)	EUA
1964	Iglesia Cristiana Pentecostal del Movimiento Misionero Mundial (1950s, Puerto Rico)	Puerto Rico
1965	Beachy Amish Mennonite Conference (colonias agrícolas) – Menonitas Beachy Amish	EUA
1965	Church of the Nazarene (Kansas City, Kansas) - Iglesia del Nazareno	EUA
1967	Conservative Baptist Home Mission Board – Misión Bautista Conservadora; ayudó a las Iglesias bautistas en la Provincia de Limón fundadas por la Jamaican & Central American Missionary Society.	EUA
1967	Plymouth Brethren Assemblies (Salas Evangélicas – Asambleas Cristianas); existen varias congregaciones autónomas que tienen compañerismo entre sí pero no es una denominación.	EUA
1967	Christian churches / churches of Christ – iglesias cristianas / iglesias de Cristo (iglesias independientes autónomas, no es una denominación)	EUA
1968	Baptist Bible Fellowship – Compañerismo Bíblico Bautista; llegaron varios misioneros asociados pero ellos fundaron iglesias bautistas autónomas, algunas de las cuales establecieron “compañerismos” de iglesias independientes; no todos los misioneros de esta agencia trabajan juntos.	EUA
1968	Misionero William Murdock, afiliada a Baptist International Missions – Misiones Bautistas Internacionales; se fundó la Asoc. de Iglesias Bautistas Emmanuel	EUA
1968	Iglesia Obra Luz del Mundo Trinitario	Venezuela
<b>1970-1979</b>		
1970	Trans-World Missions – Misión Transmundial (Centros Cristianos)	EUA
1970	Elim Fellowship (fundada en Lima, Nuevo York, en 1932, 1947) – Iglesias Elim de Guanacaste	EUA
1970	The Christian Mission (Barbados / Panama) – La Misión Cristiana (Dr. Jorge Taylor)	Barbados
1971	Pentecostal Congregational Church - Iglesia Congregacional Pentecostés	EUA
1971	Iglesia de Dios Pentecostal de Nueva York	EUA
1972	Christian Church of Christ (Robert Sheldon) - Iglesia Cristiana de Cristo	EUA
1972	Iglesia de Dios Ministerial de Jesucristo Internacional	Colombia

1973	Association of Christian Churches - Asoc. de Iglesias Cristianas	Costa Rica
1974	Pentecostal Missionary Baptist Church - Iglesia Bautista Misionera Pentecostal	EUA
1975	Comunidad Misionera Puerta de Fe	Costa Rica
1975	Damascus Christian Church - Concilio de las Iglesias Cristianas Damasco (Nueva York, NY)	EUA
1975	Centro Evangélico Crusada de Fe	Costa Rica
1975	Christian & Missionary Alliance - Alianza Cristiana y Misionera	EUA
1975	Evangelical Free Church of North America - Iglesia Evangélica Libre	EUA
1975	Asoc. Cristiana Oasis de Esperanza	Costa Rica
1975	Comunidad Evangélica del Pacto (Guyón Massey)	Costa Rica
1976	United Pentecostal Church, International - Iglesia Pentecostal Unida Internacional	EUA
1976	La Misión Cristiana La Rosa de Sarón	Costa Rica
1978	Concilio de Iglesias Evangélicas Nacionales	Costa Rica
1978	Evangelical Lutheran Synod (Mankato, MN - 1918) – Sínodo Luterano Evangélico	EUA
1979	Ministerios Casa del Banquete (ahora, Iglesia Centro Victoria)	Costa Rica
<b>1980-1989</b>		
1980	Asoc. Centros Cristianos Cristo Vive	Costa Rica
1980	Asoc. Cristiana Manantial de Vida de Costa Rica	Costa Rica
1980	Comunidad Cristiana Shalom	Costa Rica
1980	Asoc. Cristiana Panamericana (Rony Chávez)	Costa Rica
1980	Iglesia SIM (Somos Enviados a las Mies)	Costa Rica
1980	Unión Nacional de Iglesia Bautistas (una división de la Convención Bautista); apoyada por la Misión Foránea de la Convención Bautista de Sur de los EUA.	Costa Rica
1983	Christian Reformed Church (Grand Rapids, Michigan) - Iglesia Cristiana Reformada	EUA
1983	Iglesias Bautistas Pentecostales Unción y Santidad	Costa Rica
1983	Vineyard Churches - Federación de Iglesias Viña de Costa Rica	EUA
1984	Maranatha World Ministry of Faith and Power (Chicago, Illinois) - Ministerio Mundial de Fe y Poder Marantha	EUA
1984	Asociación de Iglesias Reformadas y Presbiterianas de Costa Rica (una división de la Iglesia Cristiana Reformada)	EUA
1985	Fraternidad de Iglesias Evangélicas Costarricenses (FIEC, una división de la AIBC); ahora se llama Iglesia Evangélica Presbiteriana de Costa Rica (afiliada a la Presbyterian Church in the U.S.A.)	Costa Rica
1985	Centro Evangélico de Zapote	Costa Rica
1986	Costa Rica for Christ - Asociación Costa Rica para Cristo	EUA
1988	Iglesia Luterana Costarricense (ILCO), afiliada a la Comunión de Iglesia Luteranas de Centroamérica (CILCA)	América Central
1989	Genesis Presbyterian Church (Coreana) - Iglesia Presbiteriana Génesis	Corea
1989	Pentecostal Church of God of America - Iglesia de Dios Pentecostal de América	EUA
<b>1990-1999</b>		
1990	Centro Cristiano Campeones para Cristo	Costa Rica
1991	Fraternidad Cristiana Internacional	Costa Rica
1992	Disciples of Christ Christian Association - Asociación Cristiana Discípulos de Cristo	EUA
1992	Iglesia Vida Abundante (Coronado, Ricardo Salazar)	Costa Rica
1993	Pillar of Fire Ministry Association (God Speaks Today Church) - Asoc. Ministerial Pilar de Fuego (Iglesia Dios Habla Hoy)	EUA
1993	International Wesleyan Churches - Iglesia Wesleyanas Internacionales	EUA



1994	Korean Presbyterian Mission, Peace and Love Churches – Misión Presbiteriana Coreana, Iglesias Paz y Amor	Corea
1994	Iglesia Pentecostal Unida Latinoamericana	Colombia
1995	The Vineyard Fellowship of Escazú - La Viña de Escazú (fundada por Chris y Andrea Dearnley)	EUA
1996	Asoc. Vida Nueva	Costa Rica
1997	Asoc. Cristiana Banquete Celestial (Fuente de Vida)	Costa Rica
1997	Asociación Cristiana Roca Eterna	Costa Rica
1997	Centro de Adoración Lluvias de Bendición	Costa Rica
1997	Misión Carismática Internacional	Colombia
1997	Casa de Oración	Costa Rica
1997	Comunidad Apostólica Internacional Pasión por las Almas	Costa Rica
1999	Asoc. Cristiana de Centroamérica – Iglesia Presbiteriana en América	EUA
<b>2000-2009</b>		
2000	Iglesias Evangélicas Libres de América	EUA
2007	Unión de la UNIB con la CBCR para crear FABCR	Costa Rica
2008	Visión de Impacto	Costa Rica
2010	Iglesia Luterana de Misuri-Sínodo de Canadá	Canadá
	<b>Fuentes:</b>	
	(1) Grubb, Kenneth G. <i>Religion in Central America</i> . London: World Dominion Press, 1937.	
	(2) Holland, Clifton L., editor. <i>World Christianity: Central America and the Caribbean</i> . Monrovia, CA: MARC-World Vision International, 1981.	
	(3) Holland, Clifton L. "Expanded Status of Christianity Country Profile: Costa Rica, 1980" (first edition, October 1982; last revised in January 2008); available at: <a href="http://www.prolades.com/cra/regions/cam/cra/cra1980_profile.pdf">http://www.prolades.com/cra/regions/cam/cra/cra1980_profile.pdf</a>	
	(4) Holland, Clifton L. "Sources of Information about Amos Bradley and the Pentecostal Holiness Church in Central America," an unpublished research paper. San José, Costa Rica: last revised on 22 August 2008.	
	(5) IINDEF-PROCADES. <i>Directorio de Iglesias, Organizaciones y Ministerios del Movimiento Protestante en Costa Rica, 1978</i> . San José, Costa Rica: IINDEF-PROCADES, marzo de 1978.	
	(6) IINDEF-PROCADES. <i>Directorio de Iglesias, Organizaciones y Ministerios del Movimiento Protestante en Costa Rica, 1981</i> . San José, Costa Rica: IINDEF-PROCADES, marzo de 1983.	
	(7) IMDELA-PROLADES. <i>Directorio de Iglesias, Organizaciones y Ministerios del Movimiento Protestante en Costa Rica, 1986</i> . San José, Costa Rica: IMDELA-PROLADES, marzo de 1986.	
	(8) Nelson, Wilton M. <i>Historia del Protestantismo en Costa Rica</i> . San José, Costa Rica: Publicaciones IINDEF, 1983.	
	(9) PROLADES. <i>Directorio de Iglesias, Organizaciones y Ministerios del Movimiento Protestante en Costa Rica, 2001</i> . San José, Costa Rica: PROLADES, enero de 2002.	
	(10) PROLADES. <i>Estudio Nacional de la Obra Evangélica en Costa Rica, 2013-2014</i> .	
	(11) Pruitte, Mrs. T. A. (Lutie Bradley Pruitte, hija del Sr. Amos Bradley y su esposa), "Biography of Rev. and Mrs. Amos Bradley," sin fecha, (escrito por la Sra. Pruitte en Atlanta, Georgia, antes de la muerte de su madre en 1959)	
	(12) Read, William R., et al. <i>Latin American Church Growth</i> . Grand Rapids, MI: William B. Eerdmans Publishing Company, 1969.	
	(13) Taylor, Clyde W. y Wade T. Coggins, editores. <i>Protestant Missions in Latin America: A Statistical Survey</i> . Washington, DC: EFMA, 1961.	
	(14) Búsquedas en el Internet sobre las denominaciones en Costa Rica.	



**Durante el período de 1974 a 1986 se fundaron en Costa Rica por lo menos unas 27 agencias misioneras, denominaciones y asociaciones de iglesias. Entre 1960 y 1986 se fundaron en Costa Rica por lo menos unas 50 agencias misioneras, denominaciones y asociaciones de iglesias. La obra misionera de estas organizaciones al establecer nuevas obras –iglesias, misiones y puntos de predicación— resultó en un aumento significativo del número de congregaciones (iglesias y misiones) evangélicas en Costa Rica entre 1974 y 1986.**

#### **LA FUNDACIÓN DE AGENCIAS MISIONERAS Y DENOMINACIONES EN COSTA RICA**

**1845 – 1899 = 4**

**1900 – 1919 = 4**

**1920 – 1929 = 3**

**1930 – 1939 = 2**

**1940 – 1949 = 7      1845 – 1949 = 20 (104 años)**

**1950 – 1959 = 7**

**1960 – 1969 = 15      1950 – 1969 = 22 (20 años)**

**1970 – 1979 = 21      (10 años)**

**1980 – 1989 = 17      (10 años)**

**1990 -1999 = 17      (10 años)**

**1845 - 1999 = por lo menos 97**

**Hay por lo menos 500 denominaciones y asociaciones de iglesias evangélicas en Costa Rica pero tenemos registradas solamente la fecha de fundación de unas 97 hasta el año 1999. ¿Cuándo fueron fundadas las 390 asociaciones de iglesias faltantes?**

- 324 asociaciones de iglesias reportaron **una sola congregación (iglesia o misión).**
- Solamente 54 asociaciones de iglesias reportaron **más de 10 iglesias y misiones.**
- 434 asociaciones de iglesias reportaron **menos de 10 iglesias y misiones.**
- Hay 426 asociaciones de iglesia con **menos de 1.000 miembros a nivel nacional.**
- Solamente hay 61 asociaciones de iglesias **con más de 1.000 miembros** a nivel nacional.

## **ANÁLISIS DEL DESARROLLO DE MEGA-IGLESIAS EVANGÉLICAS EN COSTA RICA, 2000-2014**

El fenómeno del crecimiento de las mega-iglesias evangélicas en Costa Rica (asistencia de 2.000 o más personas en los cultos dominicales) desde los años 1990, debe ser motivo para llevar a cabo unos estudios sociorreligiosos para poder entender los factores históricos, sociológicos y espirituales que impulsaron y mantienen vivo este movimiento. En el año 2000 encontramos unas 12 congregaciones con 1.000 personas o más en los cultos dominicales, con una asistencia de unas 20.500 personas, pero solamente cinco de estas congregaciones tenían una asistencia de más de 2.000 personas en los cultos dominicales.

Durante los meses de octubre y noviembre de 2011 el Dr. Clifton Holland y su asistente de investigaciones Sally May, encontraron un total de ocho mega-iglesias evangélicas en el Área Metropolitana de San José (AMSJ) con una capacidad de 15.450 asientos en los cultos dominicales. Entre estas ocho congregaciones, hubo un total de 23 diferentes cultos dominicales con una asistencia total de unas 31.750 personas. Además, algunas de estas congregaciones tenían un culto los sábados por la noche donde otras personas estaban presentes que no asistieron a los cultos dominicales.

Al realizar el estudio nacional de la obra evangélica en Costa Rica durante 2013 y 2014, encontramos 11 mega-iglesias evangélicas en el AMSJ con una asistencia total de unas 40.5700 personas en los cultos dominicales. Estas 11 mega-iglesias son parte de las 36 denominaciones y asociaciones de iglesias más grandes del país pero no era así en 2000-2001 cuando el equipo de PROLADES realizó el anterior estudio nacional de la obra evangélica en Costa Rica.

### **Algunas supuestas características de las mega-iglesias en Centroamérica según Amzie Yoder**

Amzie Yoder nos dio unas pautas en “Fundamentalism and the Church in Central America” (Fundamentalismo y la Iglesia en América Central) en *Mission Focus Annual Review*, 1994, Volúmen 2 (pp. 45-50), disponible en: [http://www.ambs.edu/files/documents/newsand-publications/publications/mf/Mission\\_Focus\\_Vol\\_2.pdf](http://www.ambs.edu/files/documents/newsand-publications/publications/mf/Mission_Focus_Vol_2.pdf)

- Las mega-iglesias evangélicas son teológica, social y políticamente conservadoras.
- Las mega-iglesias evangélicas son predominantemente pentecostal-carismáticas (o neo-pentecostal).
- Las mega-iglesias evangélicas son en su mayoría fundamentalistas con una fuerte tendencia hacia el sectarismo exclusivo que promueve dogmatismo y fanatismo.
- Las mega-iglesias evangélicas tienen estructuras de liderazgo jerárquicas y autoritarias.
- Las mega-iglesias evangélicas están compuestas mayoritariamente por miembros de poca educación, atraídos desde los más bajos niveles socioeconómicos de la sociedad.
- Las mega-iglesias evangélicas predicán y enseñan el “evangelio de la prosperidad” de salud, riqueza y felicidad lo cual promueve el capitalismo y el sistema de libre empresa.
- Las mega-iglesias evangélicas apoyan partidos políticos y gobiernos de derecha.

De esta manera, si partimos de la premisa de que estas son las características que observadores de las mega-iglesias en América Central perciben de ellas, entonces podemos proceder a investigar de primera mano el fenómeno, mediante trabajo de campo en cada país de la región utilizando un enfoque de estudios de caso con la observación participante como nuestro método de investigación. *Esto con la intención de probar, refutar o modificar estas percepciones para describir la situación real desde mi propia perspectiva profesional*, basada en más de 40 años de experiencia diseñando, conduciendo, coordinando y supervisando investigaciones en las ciencias sociales en Latinoamérica.

**EL presente proyecto de investigación en la región centroamericana es la continuación de las primeras investigaciones de Holland, pero en un contexto histórico diferente y con una nueva metodología.**

En cada país de la región, PROLADES intentará establecer una relación de trabajo con un grupo de instituciones educativas (universidades, seminarios teológicos, institutos bíblicos, etc.) quienes accederán a patrocinar una serie de estudios de caso sobre mega-iglesias protestantes en sus respectivos países durante la primera fase del proyecto, 2011-2015. Cada una de ellas, con sus propios profesores y estudiantes utilizando el método científico de investigación mediante encuestas, participación-observación etnográfica, entrevistas, y grupos de enfoque, evaluará las variables y dinámicas organizacionales, de liderazgo, teológicas, ideológicas, espirituales, constituyentes (miembros, asistencia y adherentes), étnicas, sociales y cívicas de cada mega-iglesia durante el periodo 2011-2015.

**Algunas de las preguntas básicas de la investigación a ser exploradas, siguiendo el enfoque de estudios de casos, son las siguientes:**

- ¿Cuál combinación de factores, en los contextos nacionales y urbanos de cada país, ha producido el crecimiento acelerado en la afiliación y asistencia de las diferentes mega-iglesias durante el periodo de 1990 al 2010 y más allá?
- ¿De dónde provienen los nuevos miembros, en términos de su jornada espiritual: de otras iglesias evangélicas (migración intereclesial), de una iglesia católica romana debido a una conversión espiritual, de otros grupos religiosos (grupos cristianos marginales o no cristianos) o de la población no religiosa (sin afiliación religiosa o sin religión)?
- ¿Cuáles fueron las variables que los motivaron a dejar su antiguo grupo religioso (factores de expulsión) y a unirse a la nueva mega-iglesia (factores de atracción)?
- ¿Cuántos de los miembros actualmente activos de una mega-iglesia fueron anteriormente miembros activos de otra denominación evangélica o de una iglesia evangélica independiente en comparación con aquellos que experimentaron una conversión religiosa después de haber atendido a un culto en una mega-iglesia o cualquiera de sus actividades (como un grupo de estudio de la biblia, grupo de oración, de discipulado de haber atendido a un culto en una mega-iglesia o cualquiera de sus actividades (como un grupo de estudio de la biblia, grupo de oración, de discipulado, etc.)?
- ¿Cuánto tiempo tienen los actuales miembros y asistentes de estar involucrados con la mega-iglesia?
- ¿Cuál es su nivel de satisfacción personal y familiar en su actual mega-iglesia?
- ¿Cómo ha influenciado su crecimiento espiritual como seguidor de Jesucristo, su participación en una mega-iglesia?
- ¿Ha ocurrido algún cambio ideológico o de cosmovisión en las vidas de aquellos que actualmente asisten a mega-iglesias, como resultado de la influencia de estas iglesias sobre ellos?

- ¿Cómo su participación en estas iglesias ha influido en su vida familiar y su participación social y/o política en su comunidad o sociedad civil en general?
- Basándose en la evidencia del trabajo de campo, ¿podemos esperar que el fenómeno de mega-iglesias continúe creciendo y expandiendo durante la siguiente década en América Central o, por el contrario, disminuya debido a circunstancias atenuantes? Y ¿Cuáles serían esas circunstancias atenuantes con base en el modelo de análisis FODA?

Los estudios de casos completados serán evaluados y comparados dentro de cada país con el fin de alcanzar conclusiones generalizadas de las dinámicas de crecimiento positivo (fortalezas) y negativo (debilidades) y las variadas oportunidades y desafíos (usando FODA) que enfrenta cada mega-iglesia en cada país (contexto nacional) y a través de la región (contexto regional). Investigaciones y documentos relacionados adicionales serán producidos y estarán disponibles en nuestro sitio web.

### **Separando la realidad de la ficción: Estudio de caso en mega-iglesias, 2011-2015**

Los avances en el estudio de mega-iglesias evangélicas en América Central alcanzados hasta el momento y detallados anteriormente, son solo el inicio de un período de cinco años de estudio exhaustivo que planeamos desarrollar como un esfuerzo colaborativo entre PROLADES, profesores y estudiantes de universidades evangélicas y escuelas de teología en cada país. Sin duda, la lista de mega-iglesias de cada país crecerá conforme se haga disponible nueva información por parte de fuentes fidedignas.

Durante los años 2011-2013, Dr. Holland viajó a cada país de la región centroamericana y visitó personalmente la mayoría de las mega-iglesias evangélicas en las ciudades principales de cada país: Guatemala, El Salvador, Honduras, Nicaragua, Costa Rica y Panamá.

Nuestro propósito no es solamente reunir información acerca de mega-iglesias, sino, motivar a profesores y a sus estudiantes a que exploren la realidad de estas congregaciones, a que las describan con un mayor número de detalles, analicen los factores que han influido en su crecimiento así como su posible fragmentación y baja durante los próximos cinco años, y aprendan de esta experiencia para desarrollar fuertes congregaciones locales de fieles discípulos de Jesús mientras evitan los obstáculos y errores que algunos de los líderes de mega-iglesias han sido acusados de cometer.

### **PROLADES ya tiene unas nuevas páginas web acerca de mega-iglesias en América Central.**

Para facilitar la distribución de la información que hemos compilado hasta la fecha en el tema de mega-iglesias en Centroamérica y para motivar a más profesores y estudiantes a que se involucren en el trabajo de campo en cada país, hemos creado un sitio web para nuestro proyecto con una sección para cada país en: [http://www.prolades.com/cra/regions/cam/megachurches\\_cam.htm](http://www.prolades.com/cra/regions/cam/megachurches_cam.htm)

## TABLAS DE MEGA-IGLESIAS EVANGÉLICAS EN EL ÁREA METROPOLITANA DE SAN JOSÉ (AMSJ), 2013 COMPARADA A 2011 Y 2000

### Tabla de mega-iglesias evangélicas en el Área Metropolitana de San José (AMSJ), junio de 2013

Preparado por Clifton L. Holland, director de PROLADES  
(estadísticas de junio de 2013)

Fuente: Directorio Nacional de Congregaciones Evangélicas Locales  
(iglesias y misiones) - 2013 (Excel)

	NOMBRE DE CONGREGACIÓN	ASISTENCIA
1	IGLESIA CRISTIANA "CASA OASIS" - SAN MIGUEL DE SANTO DOMINGO, HEREDIA	6.000
2	COMUNIDAD APOSTÓLICA INTERNACIONAL PASIÓN POR LAS ALMAS - DISTRITO HOSPITAL, SJ	5.000
3	MISIÓN CRISTIANA LA ROSA DE SARÓN CENTRAL - SAN FRANCISCO DE GOICOECHEA	5.000
4	IGLESIA ASAMBLEAS DE DIOS - CENTRO EVANGELÍSTICO DE ZAPOTE	4.000
5	IGLESIA TEMPLO BÍBLICO - SAN JOSÉ CENTRO	3.970
6	MISIÓN APOSTÓLICA NIDO DE ÁGUILAS - IGLESIA KINGDOM TAKERS - LA URUCA	3.800
7	COMUNIDAD CRISTIANA VIDA ABUNDANTE - MORAVIA	3.800
8	CIUDAD DE DIOS INTERNACIONAL - HATILLO, SJ	2.500
9	COMUNIDAD PAS - PASO ANCHO, SJ	2.500
10	IGLESIA VISIÓN DE IMPACTO - DESAMPARADOS	2.000
11	ASOC. CRISTIANA "OASIS DE ESPERANZA" - MORAVIA	2.000
	<b>TOTALES</b>	<b>40.570</b>

## Las Congregaciones Evangélicas más grandes de Costa Rica en 2000

	<b>NOMBRE DE LA CONGREGACION</b>	<b>UBICACIÓN GEOGRAFICA</b>	<b>AFFILIACIÓN DENOMINACIONAL</b>	<b>PASTOR(ES)</b>	<b>ASISTENCIA ESTIMADA</b>
1	Iglesia Oasis de Esperanza	Moravia	Asambleas de Dios	Raúl Vargas	3.500
2	Iglesia Vida Abundante	Coronado	Independiente	Álvaro Sanabria y Ricardo Salazar	3.000
3	Iglesia la Rosa de Sarón	San Francisco de Goicoechea	Misión Cristiana la Rosa de Sarón	José Madrigal Chacón	3.000
4	Iglesia Vida Abundante	El Alto de Guadalupe	Asambleas de Dios	Ricardo Castillo	2.000
5	Misión Carismática Internacional	Moravia	Pentecostal independiente	Guido Luis Núñez	2.000
6	Iglesia Shalom	Hatillo	Pentecostal independiente	Alex Alvarado	1.500
7	Centro Evangelístico	Zapote	Asambleas de Dios	Ronald Vargas	1.500
8	Iglesia Bíblica Bautista	San Sebastián	Iglesia Bíblica Bautista independiente	Gerardo Cerdas	1.000
9	Centro Cristiano	San Juan de Tibás	Pentecostal independiente	Rony Chávez	1.000
10	Iglesia Ríos de Agua Viva	Paraíso de Cartago	Pentecostal independiente	Marcos Reyes	1.000
11	Templo Bíblico	Hospital de San José	Asoc. de Iglesias Bíblicas Costarricenses	Miguel González	1.000
12	Iglesia SIM	Pavas	Pentecostal independiente	Carlos Anchilla	1.000
	<b>TOTALES</b>				<b>20.500</b>

**Las mega-iglesias evangélicas visitadas en  
el Área Metropolitana de San José por Clifton L. Holland y Sally May  
de PROLADES, octubre-noviembre de 2011**

<b>IGLESIA</b>	<b>PASTOR PRINCIPAL</b>	<b>NÚMERO DE ASIENTOS</b>	<b>NO. DE CULTOS</b>	<b>ESTIMACIÓN TOTAL DE ASISTENCIA</b>
(1) Iglesia Asamblea de Dios “Oasis de Esperanza”, Moravia	Raúl Vargas	2,500	3	<b>5.250</b>
(2) Misión Cristiana Mundial La Rosa de Sarón, San Francisco de Goicoechea	José Luis Madrigal Chacón	3,000	3	<b>5.000</b>
(3) Centro Internacional Cristiano Pasión Por Las Almas, Pentecostal independiente, SJ	William Magana	2,000	3	<b>5.000</b>
(4) Iglesia Asambleas de Dios “Centro Evangelístico”, Zapote, SJ	Hugo Solís	2,000	3	<b>4.000</b>
(5) Misión Apostólica “Nido de Águilas” (MANA), Kingdom Takers, La Uruca	Guido Luis Núñez	1,800	3	<b>3.800</b>
(6) Comunidad Cristiana “Vida Abundante”, independiente, Coronado	Ricardo Salazar	2,100	3	<b>3.800</b>
(7) Ciudad de Dios Internacional (afiliado a la Iglesia de los Hermanos en Cristo, EUA), Hatillo	Alex Alvarado	1,250	2	<b>2.500</b>
(8) Templo Bíblico de San José, afiliado a la Asociación de Iglesias Bíblicas CR (neo-Pentecostal)	Reynaldo Salazar	800	3	<b>2.400</b>
<b>TOTALES (8)</b>		<b>15.450</b>	<b>23</b>	<b>31.750</b>

**ÁREAS DE PRIORIDAD PARA EL ESTABLECIMIENTO DE NUEVAS  
CONGREGACIONES EVANGÉLICAS EN COSTA RICA,  
SEGÚN EL CRITERIO DE PROLADES**

- Distritos con mucha población pero con pocas congregaciones evangélicas: proporción de congregaciones a la población superior a 1:5000 (el promedio de una congregación evangélica por cada 5.000 o más personas) – Ver los Anexos III y IV.
- Distritos sin la presencia de congregaciones evangélicas, especialmente donde la población es alta; hay 72 distritos sin iglesias y misiones evangélicas (páginas 45-47).
- Distritos con asentamientos en precario y tugurios donde no hay presencia de congregaciones evangélicas o donde hay pocas iglesias (páginas 65-67).
- Distritos donde hay mucha gente que habla otros idiomas (pueblos indígenas, chinos, etc.) y concentraciones de extranjeros (ver la página 69).



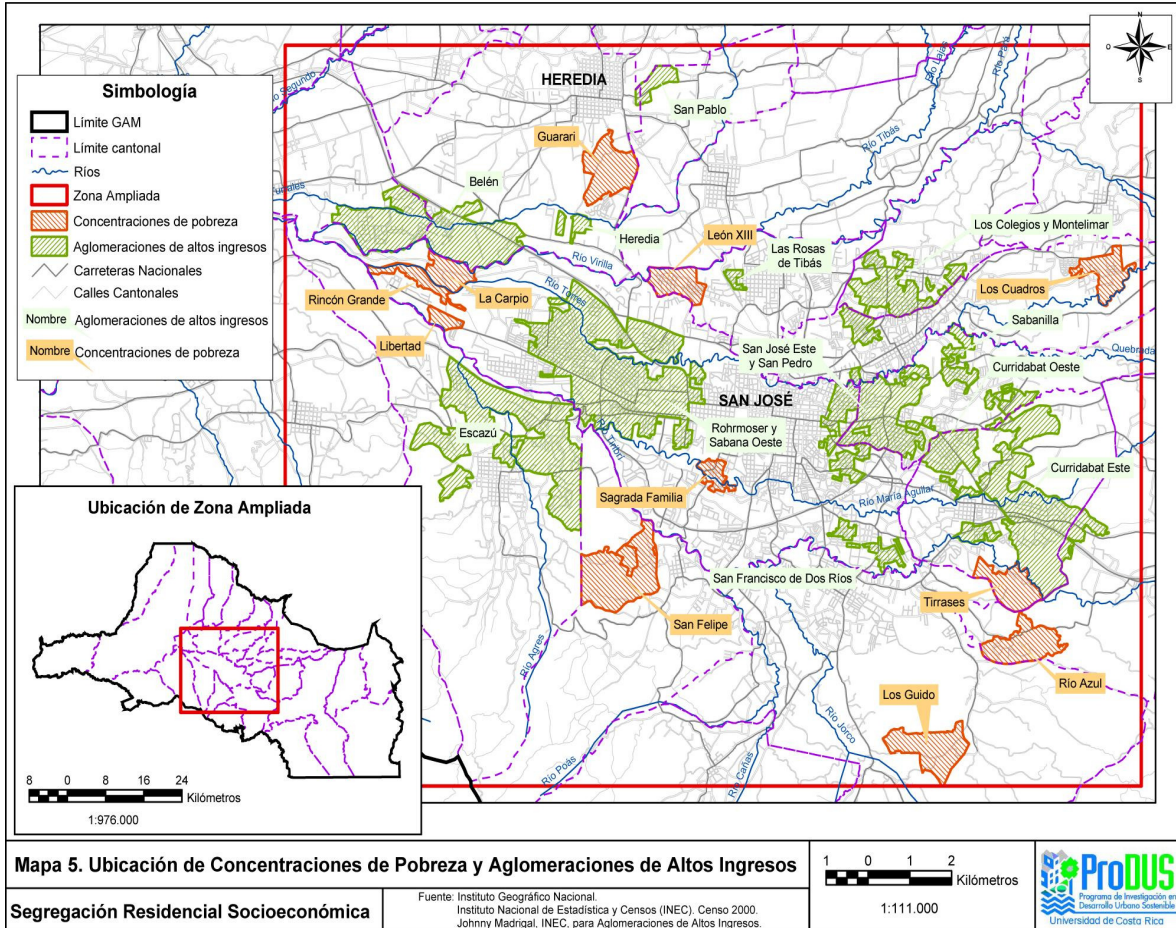
**Tabla de congregaciones ubicadas en asentamientos en precario y tugurios en el Área Metropolitana de San José (AMSJ);  
hay unas 40 congregaciones conocidas**

	<b>NOMBRE DE CONGREGACIÓN</b>	<b>DIRECCIÓN_IGLESIA</b>	<b>CÓDIGO CENSAL</b>	<b>BARRIO</b>
<b>1</b>	ASAMBLEA APOSTÓLICA DE LA FE EN CRISTO JESÚS	URBANIZACIÓN LA CARPIO	10107	<b>LA CARPIO</b>
<b>2</b>	IGLESIA ADVENTISTA DEL SÉPTIMO DÍA - MARANATHA	DE LA CUARTA PARADA 400 MTS. NORTE, LA CARPIO	10107	<b>LA CARPIO</b>
<b>3</b>	IGLESIA ADVENTISTA DEL SÉPTIMO DÍA - BETHEL LA CARPIO	DE LA TERMINAL DE BUSES 75 MTS. NORTE Y 200 MTS ESTE	10107	<b>LA CARPIO</b>
<b>4</b>	IGLESIA MOVIMIENTO MISIONERO MUNDIAL-LA CARPIO	LA CARPIO, 100 MTS A LA DERECHA DE LA PRIMERA ENTRADA	10107	<b>LA CARPIO</b>
<b>5</b>	IGLESIA DE DIOS DE LA PROFECÍA	LA CARPIO	10107	<b>LA CARPIO</b>
<b>6</b>	IGLESIA DE DIOS DEL EVANGELIO COMPLETO	LA CARPIO, 50 ESTE DE LA CUARTA PARADA	10107	<b>LA CARPIO</b>
<b>7</b>	IGLESIA DE DIOS PENTECOSTAL	LA CARPIO	10107	<b>LA CARPIO</b>
<b>8</b>	COMUNIDAD LUTERANA DE FE	COMUNIDAD DE LA CARPIO	10107	<b>LA CARPIO</b>
<b>9</b>	IGLESIA PRESBITERIANA PAZ Y AMOR	URBANIZACIÓN LA CARPIO, TERCER PARADA 100 AL NORTE	10107	<b>LA CARPIO</b>
<b>10</b>	IGLESIA ASAMBLEAS DE DIOS "CASA DEL PRÍNCIPE"	FRENTE INA PISTA GRAL. CAÑAS, URB. ROSISTER CARBALLO, LA URUCA	10107	<b>ROSISTER CARBALLO</b>
<b>11</b>	IGLESIA CUADRANGULAR	FINCA SAN JUAN	10109	<b>FINCA SAN JUAN</b>
<b>12</b>	COMUNIDAD LUTERANA DE FE	FINCA SAN JUAN	10109	<b>FINCA SAN JUAN</b>
<b>13</b>	IGLESIA ADVENTISTA DEL SÉPTIMO DÍA - NUEVO AMANECER	DE LA ESCUELA RINCÓN GRANDE, 100 METROS NORTE, 100 OESTE, 100 NORTE Y 100 OESTE	10109	<b>METRÓPOLIS</b>
<b>14</b>	MISIÓN DE SANTIDAD CRISTIANA	METRÓPOLIS	10109	<b>METRÓPOLIS</b>

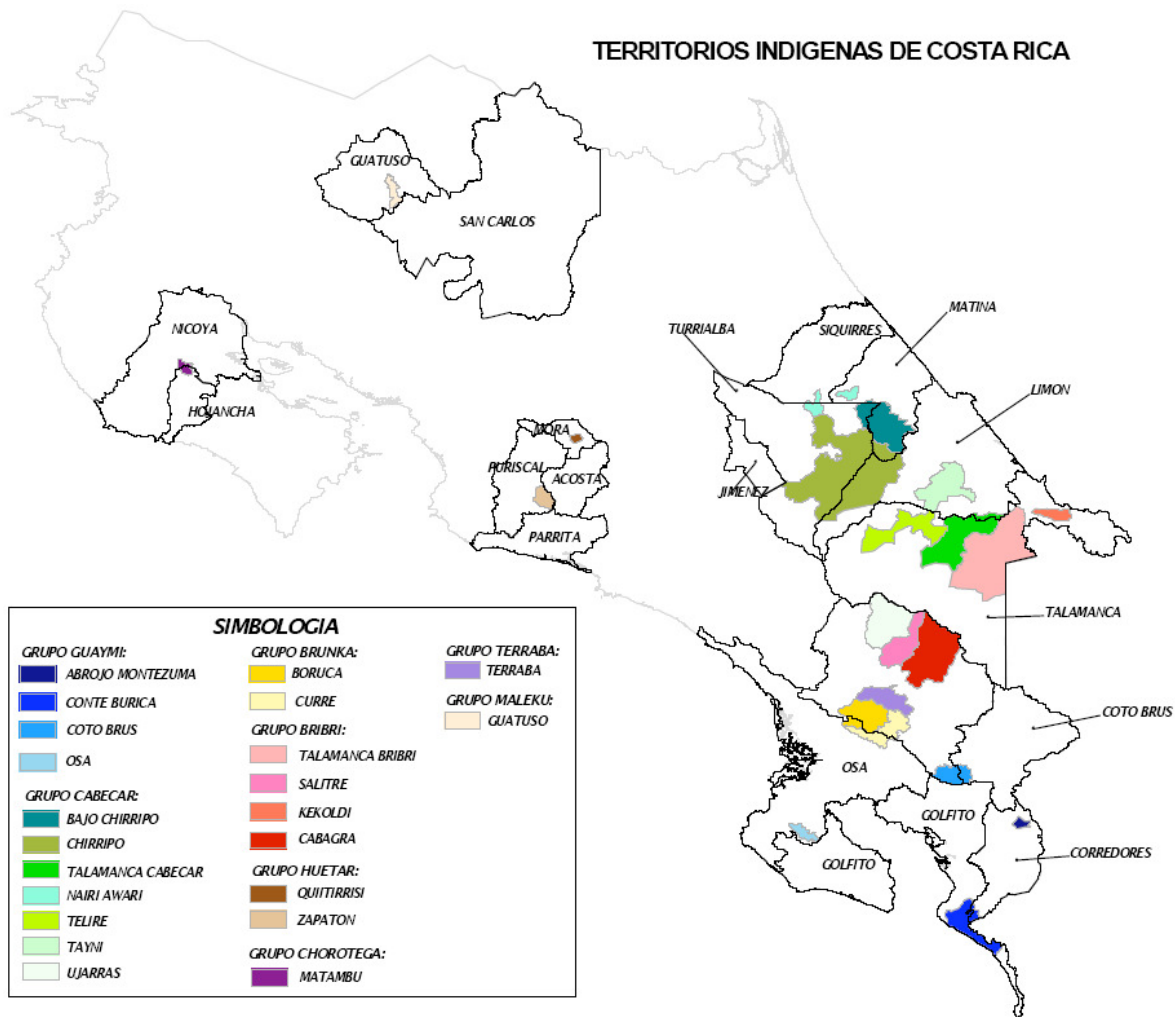
15	IGLESIA PENTECOSTAL "LA GRAN COMISIÓN"	SECTOR OSCAR FELIPE, METRÓPOLIS, PAVAS	10109	<b>METRÓPOLIS</b>
16	IGLESIA LUTERANA SOLA FE	PAVAS	10109	<b>PRECARIO</b>
17	IGLESIA LUTERANA SOLA FE	SAN SEBASTIAN	10111	<b>PRECARIO</b>
18	IGLESIA LA VIÑA	PRECARIO BAJO LOS ANONOS	10203	<b>BARRIO BAJO LOS ANONOS</b>
19	IGLESIA DE DIOS DEL EVANGELIO COMPLETO	LOS ÁNGELES	10307	<b>LOS ÁNGELES</b>
20	IGLESIA ASAMBLEAS DE DIOS	LOS GUIDO 7, 100 E ÚLTIMA PARADA DE BUSES	10313	<b>LOS GUIDO 7</b>
21	IGLESIA SANTIDAD PENTECOSTAL, CAMINO AL CIELO	LOS GUIDO 7, LAS PALMAS	10313	<b>LOS GUIDO 7</b>
22	IGLESIA EVANGÉLICA METODISTA	LOS GUIDO 7, COSTADO ESTE DE LA ESCUELA PÚBLICA	10313	<b>LOS GUIDO 7</b>
23	MISIÓN BAPTISTA DE LOS GUIDO	LOS GUIDO 8, DE LA PRIMERA ENTRADA IGLESIA CATÓLICA A LA IZQUIERDA	10313	<b>LOS GUIDO 8</b>
24	IGLESIA BAPTISTA LA PUERTA DEL ESPÍRITU SANTO	DEL BAZAR VENNESSA 25 ESTE, FRENTE A PLAZOLETA, GARABITO, LEÓN XIII	11304	<b>GARABITO</b>
25	IGLESIA CRISTIANA DISCÍPULOS DE CRISTO	GARABITO DE LEÓN XIII	11304	<b>GARABITO</b>
26	IGLESIA DE DIOS PENTECOSTAL	BARRIO LOS PINOS	11804	<b>BARRIO LOS PINOS</b>
27	IGLESIA "JESUCRISTO ES EL CAMINO"	CIUDADELA LOS PINOS DEL ESTE	11804	<b>BARRIO LOS PINOS</b>
28	IGLESIA ASAMBLEAS DE DIOS	300 SUR Y 25 OESTE DEL DEPOSITO MURILLO, BARRIO PONDEROSA 2, LOCAL 72	11804	<b>BARRIO PONDEROSA</b>
29	IGLESIA DE DIOS PENTECOSTAL	75 METROS ANTES DEL PARQUE, BARRIO PONDEROSA	11804	<b>BARRIO PONDEROSA</b>
30	IGLESIA CONGREGACIONAL DE DIOS VIVIENTE	PONDEROSA 1, 100 METROS DEL PLAY	11804	<b>BARRIO PONDEROSA</b>
31	IGLESIA "COMUNIDAD DEL REY"	CIUDADELA 15 DE AGOSTO, TERRASES	11804	<b>CIUDADELA 15 DE</b>

				<b>AGOSTO</b>
<b>32</b>	IGLESIA "CASA DE ORACIÓN"	CIUDADELA 15 DE AGOSTO, CONTIGUO AL INS	11804	<b>CIUDADELA 15 DE AGOSTO</b>
<b>33</b>	IGLESIA DE DIOS DEL EVANGELIO COMPLETO	75E CEMENTERIO DE LEPROSOS, LLANO GLORIA BEJARANO, DETRÁS DEL RELLENO	11804	<b>LLANO GLORIA BEJARANO</b>
<b>34</b>	IGLESIA ASAMBLEAS DE DIOS "CENTRO DE AVIVAMIENTO"	2NDA ETAPA SANTA TERESITA, DETRAS DEL HOSP. DE REHABILITACIÓN, TIRRASES	11804	<b>SANTA TERESITA</b>
<b>35</b>	IGLESIA BAUTISTA MISIONERA DE ALAJUELA	FRENTE A CLÍNICA MARCIAL RODRÍGUEZ, BARRIO LOS HIGUERONES	20101	<b>BARRIO LOS HIGUERONES</b>
<b>36</b>	IGLESIA DEL NAZARENO	URBANIZACIÓN SAN RITA DE SAN JOSÉ	20102	<b>SANTA RITA</b>
<b>37</b>	IGLESIA PENTECOSTAL UNIDA LATINOAMERICANA	SANTA RITA DE ALAJUELA	20102	<b>SANTA RITA</b>
<b>38</b>	IGLESIA ADVENTISTA DEL SÉPTIMO DÍA - LUZ ETERNA	DIQUES DE CARTAGO	30103	<b>LOS DIQUES</b>
<b>39</b>	IGLESIA CENTRO EVANGELÍSTICO DE CARTAGO	LA LIMA DE TARAS	30104	<b>LA LIMA</b>
<b>40</b>	IGLESIA TABERNÁCULO VIVIENTE #2	LA LIMA DE TARAS	30104	<b>LA LIMA</b>

## Mapa de los principales precarios y tugurios en el Área Metropolitana de San José (AMSJ)



## Mapa de Costa Rica indicando zonas de concentración de la población indígena (Territorios Indígenas)



## CONCLUSIONES Y RECOMENDACIONES

### ¿Por qué hemos realizado este estudio nacional de la obra evangélica en Costa Rica de nuevo?

Hay una necesidad continua de obtener información fidedigna (“digna de fe y confianza”) sobre el desarrollo de la obra evangélica tanto en Costa Rica como en otros países del continente Americano (norte, centro, sur y el caribe) como parte de la misión de PROLADES.

Esta información actualizada nos provee una oportunidad de estudiar y reflexionar sobre la realidad de la Iglesia Evangélica de hoy en general, comparada con los datos obtenidos en los estudios anteriores de PROLADES y de otras fuentes de información: libros, monografías, tesis, artículos publicados, informes de investigaciones realizados (no publicados), noticias de la prensa, encuestas de opinión pública sobre afiliación religiosa, creencias y conducta, tendencias, etc.

PROLADES ha llevado a cabo estudios sociorreligiosos en Costa Rica y otros países (unos 25) desde su fundación en 1977, pero hemos estudiado la realidad de la Iglesia Evangélica en Costa Rica más que la de los otros países por ser la sede de nuestra organización.

Al haber observado personalmente el desarrollo de la obra protestante-evangélica en Costa Rica desde el año 1972, cuando yo llegué al país para vivir con mi familia como misioneros con la Misión Latinoamericana (MLA), me impresiona ver como algunas denominaciones y asociaciones de iglesias han crecido en el número de congregaciones (iglesias y misiones) y membresía a nivel nacional mientras que otras organizaciones han crecido más lentamente. También, en 1974 vimos que algunas denominaciones tenían sus congregaciones concentradas en el Valle Central pero ahora su obra se ha expandido a muchas áreas geográficas fuera de ella. En 1972, había 47 denominaciones evangélicas en el país y hasta el año 2000 se había establecido por lo menos unas 50 nuevas denominaciones en el país, algunas de ellas como divisiones o separaciones de otras. Ya no hablamos en nuestra base de datos de “denominaciones” (terminología vieja) sino de asociaciones de iglesias con 488 de ellas, muchas de las cuales son nuevas y pequeñas: 434 de las asociaciones de iglesias reportaron **menos de 10 iglesias y/o misiones**.

En 1974 encontramos solamente unas 265 congregaciones con aproximadamente 17.250 miembros evangélicos en todo el territorio nacional (nuestro primer estudio nacional de la obra evangélica), y ahora hay unas 3.800 congregaciones a nivel nacional con unos 471.200 miembros reportados. La realidad es que solamente hay 54 asociaciones de iglesias que reportaron **más de 10 iglesias y misiones**. Hay solamente 36 asociaciones de iglesias que reportaron **más de 2.000 miembros** a nivel nacional. *Las 36 asociaciones de iglesias más grandes (7,4% de las 488 asociaciones de iglesias) tienen el 73% de todos los miembros y el 67,5% de todas las congregaciones (iglesias y misiones) protestantes-evangélicas del país.*

Geográficamente, hubo 97 distritos del país sin una congregación (iglesia o misión) evangélica en 2000 pero ahora hay solamente 72 sin la presencia de obra evangélica establecida. Todavía hay campo disponible para la fundación de nuevas obras donde no hay una proclamación fija del Evangelio. En realidad no hay certidumbre de que en las congregaciones evangélicas existentes haya o no una buena proclamación del Evangelio porque muchos de los pastores y obreros no han recibido una buena capacitación en la Palabra de Dios o en los quehaceres del ministerio pastoral. Para poder llenar este vacío en la preparación de los pastores y obreros, se han fundado docenas de programas de educación teológica (escuelas e institutos bíblicos, seminarios teológicos, programas de educación a distancia, cursos breves, etc.) en el país además de la producción de buenos libros de texto a nivel denominacional

e interdenominacional disponibles al público en las librerías cristianas y por el Internet. Mi viejo compañero de trabajo, el pastor Alberto Barrientos Paninski de la AIBC y miembro del equipo del Instituto Internacional de Evangelización a Fondo (AIINDEF), escribió el libro *Principios y Alternativas del Trabajo Pastoral* (publicado en 1982 por Editorial Caribe en Miami, Florida, EUA), basado en su vasta experiencia pastoral en muchos países como asesor de Evangelismo a Fondo y en las iglesias de la AIBC en Costa Rica. Este libro fue publicado de nuevo en 2014 por Publicaciones IINDEF para ayudar a los pastores y obreros en su preparación ministerial.

El crecimiento de la obra evangélica en Costa Rica en lo cuantitativo no necesariamente significa un crecimiento en lo cualitativo, como Barrientos y otros autores han señalado. Nuestro colega Dr. Jorge Gómez Varela del equipo IINDEF, en su libro *El Crecimiento y la Deserción en la iglesia evangélica costarricense* (Publicaciones AIINDEF, 1996 y 2014), nos ha presentado muchos datos de varias encuestas de opinión pública de la empresa CID-Gallup (1989, 1991, 1994 y 2012) *sobre el problema del "nominalismo" en la comunidad evangélica y la deserción de gente, tanto los nacidos en hogares evangélicos como los "convertidos al Evangelio" nacidos en hogares católicos u otros hogares, que han abandonado la Fe Evangélica.* En septiembre de 2012, una encuesta de CID-Gallup encontró que el 22,9% de la población nacional se identificó como "evangélico" pero solamente el 13,2% reportó que nacieron en hogares evangélicos, lo que significa un aumento de 9,1% por conversión a la Fe Evangélica. ¡Qué bueno!, decimos pero, por otro lado, la misma encuesta indicó que el 10,3% de la gente no evangélica ahora, en un tiempo pasado sí era "evangélica". Si nadie hubiera desertado de la Fe Evangélica, el 33,2% de la población nacional sería hoy evangélico en lugar del 22,9% actual.

El Dr. Gómez menciona *una serie de factores negativos* que han impactado la vida de los que abandonaron la Fe Evangélica, tanto de los nacidos en hogares evangélicos como los nacidos en otros hogares (católicos, otras religiones o sin religión) que en un momento dado llegaron a ser "evangélicos", pero no voy a mencionar estos factores ahora; hay que leer el libro del Dr. Gómez. Pero la solución del problema del nominalismo y de la deserción es el discipulado (hacer discípulos de Jesucristo): tanto de los que nacen en hogares evangélicos como de los nuevos convertidos a la Fe Evangélica. También los pastores y obreros deben discipular a los "evangélicos nominales" para que ellos puedan llegar a ser seguidores fieles al Señor Jesucristo.

También, debemos evaluar el crecimiento de la obra evangélica en Costa Rica en comparación al crecimiento en otros países para poder tomar en cuenta el contexto regional de América Central en particular. Al calcular el crecimiento porcentual de la población protestante-evangélica de cada país entre 1990 y 2014 (24 años), según las encuestas de opinión pública detalladas en el gráfico de la página 52, fue posible determinar los siguientes resultados por país: Honduras 456%, Nicaragua 396%, Panamá 380%, Costa Rica 281%, El Salvador 220% y Guatemala 200%. El crecimiento porcentual de la población protestante-evangélica en Costa Rica (281%) fue superado por Honduras, Nicaragua y Panamá entre 1990 y 2014 pero el crecimiento porcentual de Costa Rica era superior al de El Salvador y Guatemala. Ahora nos falta examinar los factores positivos y negativos (internos y externos) en juego en el crecimiento de la población protestante-evangélica de cada país relacionado al crecimiento de Costa Rica, lo cual es una tarea pendiente de mucho valor histórico.

### **¿Cómo se puede explicar las diferencias en el ritmo de crecimiento de estas denominaciones protestantes-evangélicas en Costa Rica entre 1960 y 2012?**

Hay diferencias en las doctrinas, en el sistemas de gobierno eclesiástico, en la buena o mala administración de los recursos, en la filosofía del ministerio (visión y misión), en la capacitación de pastores y líderes, y en los factores históricos en su crecimiento (por ejemplo, el apoyo o no de

misioneros y fondos del extranjero, las relaciones entre misioneros foráneos y los pastores nacionales, etc.), de la existencia o no de conflictos entre líderes y las maneras empleadas en resolver los conflictos, etc. Esperamos explorar estos factores en el primer tomo de la “Historia de la Obra Evangélica en Costa Rica” en producción (2011-2015) por la Comisión Nacional de Historia de la Iglesia, del cual yo soy el fundador y presidente.

## **Recomendaciones**

Durante el año 2014 hemos conversado con líderes de muchas denominaciones y organizaciones de servicio evangélico sobre la necesidad de realizar un análisis FODA (Fortalezas, Oportunidades, Debilidades y Amenazas) de sus organizaciones y de tomar en cuenta los resultados del diagnóstico FODA en la definición de sus planes estratégicos para 2015 y en adelante, por periodos de cinco a diez años. FODA es una técnica de análisis de organizaciones, sean ellos evangélicos o no, para poder implementar una estrategia de mejoramiento del desarrollo de la organización. El futuro está en nuestras manos.

Algunas de las prioridades para mejorar el desarrollo de la obra evangélica en Costa Rica durante los próximos diez años de parte de los dirigentes, pastores y obreros son estos:

- La confesión y el arrepentimiento de los pecados en la vida de los líderes para poder dar un mejor ejemplo de Jesús frente a sus feligreses.
- Pedir al Señor la fortaleza para superar sus debilidades espirituales, ser llenos del Espíritu Santo y ser mejores ejemplos del discipulado como siervos fieles a Jesucristo.
- Mejorar los programas de educación teológica y de preparación ministerial de los líderes.
- Diseñar e implementar un programa de discipulado en las congregaciones para fortalecer la vida cristiana de sus miembros.
- Definir e implementar un programa pastoral a los “descarriados” de la Fe Evangélica; tomar en serio los problemas del nominalismo y de la deserción de la Fe Evangélica.
- Reclutar, capacitar y movilizar más miembros de sus congregaciones (por lo menos un 25% de los jóvenes y adultos) en una evangelización permanente y eficaz en sus comunidades.
- Reclutar, capacitar y movilizar más miembros de sus congregaciones en programas y actividades de servicio multidimensional (integral) a la gente marginada en sus comunidades; crear nuevos ministerios y/o apoyar a las organizaciones para-eclesiales de servicio social.
- Reclutar, capacitar y movilizar un equipo de personas en evangelizar y fundar nuevas obras (puntos de predicación, misiones e iglesias) en lugares estratégicos del país (ver la página 64, áreas de prioridad para el establecimiento de nuevas congregaciones evangélicas en Costa Rica, según el criterio de PROLADES).
- Cuidar muy bien a los nuevos convertidos al Evangelio y a los recién restaurados al Señor, para que ellos no caigan en el nominalismo; hay que discipular a los nuevos convertidos y a los recién restaurados al Señor.
- Los pastores más viejos en el Señor deben cuidar a los pastores más nuevos, para que los líderes novatos tengan vidas ejemplares de Jesús en sus familias y frente a los feligreses en sus congregaciones.

¡A Él sea toda la honra y gloria en la Iglesia y por los siglos, amén!

Dr. Clifton L. Holland,  
Director de PROLADES



# INDICE

<b>Introducción.....</b>	<b>3</b>
<b>Resumen de resultados.....</b>	<b>5</b>
<b>Directores nacionales.....</b>	<b>8</b>
<b>Árbol Familiar del Movimiento Protestante.....</b>	<b>9</b>
<b>Gráficos de las tradiciones y familias principales del movimiento protestante en Costa Rica, 2001 y 2013.....</b>	<b>11</b>
<b>Análisis de las Congregaciones Evangélicas en el Área Metropolitana de San José (AMSJ), 2001 Y 2013.....</b>	<b>17</b>
<b>Las 36 denominaciones (asociaciones de iglesias) más grandes de Costa Rica, junio de 2013, ordenado por membresía.....</b>	<b>19</b>
<b>Las cinco denominaciones evangélicas más grandes de Costa Rica según la membresía reportada, 2000 &amp; 2012.....</b>	<b>20</b>
<b>Las 28 denominaciones (asociaciones de iglesias) más grandes de Costa Rica, junio de 2013, según el número de congregaciones (iglesias y misiones).....</b>	<b>21</b>
<b>Gráficos del crecimiento de la membresía de algunas denominaciones selectas (10 gráficos).....</b>	<b>22</b>
<b>Tablas, mapas y gráficos de análisis territorial.....</b>	<b>37</b>
<b>Mapa y tablas del número de distritos sin congregaciones evangélicas por región y provincia, 2001 comparado con 2013.....</b>	<b>43</b>
<b>Aumento de la población protestante-evangélica en Costa Rica, según las encuestas de opinión pública, 1983-2014.....</b>	<b>48</b>
<b>Aumento de población protestante-evangélica en América Central, según una combinación de encuestas de opinión pública, 1990-2014 (% de la población nacional).....</b>	<b>52</b>
<b>Cronología de la fundación de agencias misioneras del movimiento protestante en Costa Rica, 1845-2007.....</b>	<b>54</b>
<b>Análisis del desarrollo de mega-iglesias evangélicas en Costa Rica, 2000-2013.....</b>	<b>58</b>

**Tablas de mega-iglesias evangélicas en el Área Metropolitana de San José (AMSJ),  
2013 comparada a 2011 y 2000..... 61**

**Áreas de prioridad para el establecimiento de nuevas congregaciones evangélicas  
en Costa Rica, según el criterio de PROLADES..... 64**

**Conclusiones y recomendaciones..... 70**

## **ANEXO I**

### **Directorio Nacional de Asociaciones de Iglesias**

Este directorio contiene información básica sobre las 488 denominaciones y asociaciones de iglesias que existen en Costa Rica, según las investigaciones de PROLADES durante 2013-2014. La base de datos fue creado por el equipo de PROLADES en base de la información obtenida en el “PROLADES-Cuestionario para Denominaciones y Asociaciones de Iglesias” durante el proceso de llevar a cabo las entrevistas en las sedes de cada una o por teléfono entre el 1 de junio de 2013 y el 15 de abril de 2014. Hay 50 campos de información en la base de datos en Excel.

La información presentada en este ANEXO I contiene solamente la siguiente información: Tradición y Familia Protestante, CLASCODE (código de clasificación religiosa asignado por PROLADES), DENCODE (acrónimo), Nombre oficial de la asociación, Número de iglesias (IGL), Número de misiones (MSN), Total de Iglesias y Misiones (IGL + MSN), Total de Miembros reportados por cada asociación o estimado por PROLADES.

## **ANEXO II**

### **Directorio Nacional de Ministerios Evangélicos de Servicio**

Además de fundar congregaciones locales (iglesias y misiones) y campos blancos o puntos de predicación, la mayoría de las denominaciones evangélicas y asociaciones de iglesias han creado ministerios de servicio de todo tipo para poder servir mejor a sus feligreses y tocar las necesidades básicas de la gente en sus comunidades; además, grupos de evangélicos a nivel interdenominacional y para-eclesial han formado Organizaciones No-Gubernamentales (ONGs) para poder servir a los marginados en la sociedad costarricense y de otros sectores de la población con necesidades especiales.

El equipo de PROLADES elaboró este directorio en Excel en base de la información obtenida por entrevistas por teléfono durante los meses de junio y julio de 2014, con el propósito de actualizar la información en la base de datos original creado en 2000-2001 por el equipo de PROLADES. Encontramos mucha nueva información además de corregir y actualizar la información original. Hay 30 campos de información. Parte de la nueva información fue obtenida en las oficinas de la FAEC de su lista de miembros.

El Anexo II contiene información de contacto sobre más de 300 ministerios de servicio que tenemos en nuestra base de datos en Excel. El Anexo II tiene: la Clave (acrónimo), Nombre de la Agencia, Miembro de FAEC (marcado con X), Categoría de Servicio, Nombre de la Persona Encargado (Contacto) y Teléfonos.

**AMBOS DIRECTORIOS ESTÁN DISPONIBLES EN EXCEL EN LAS OFICINAS DE PROLADES Y FAEC.**

Esperamos seguir actualizando estas bases de datos durante el año 2015 en colaboración con la FAEC.

### **ANEXO III**

**Población total por provincia, cantón y distrito;  
número de congregaciones evangélicas y proporción de congregaciones a la población por  
provincia, cantón y distrito, 2013 (ordenado por el código censal)**

### **ANEXO IV**

**Población total por provincia, cantón y distrito;  
número de congregaciones evangélicas y proporción de congregaciones a  
la población por distrito, 2013 (ordenado por proporción de  
congregaciones a la población por distrito)**

### **ANEXO V: Grupos Cristianos Marginales**

**No son parte del Movimiento Protestante porque sus doctrinas y prácticas no coinciden con o  
niegan algunos principios básicos de la Reforma Protestante, por eso sus datos  
no están incluidos en este análisis de la Obra Evangélica en Costa Rica.**